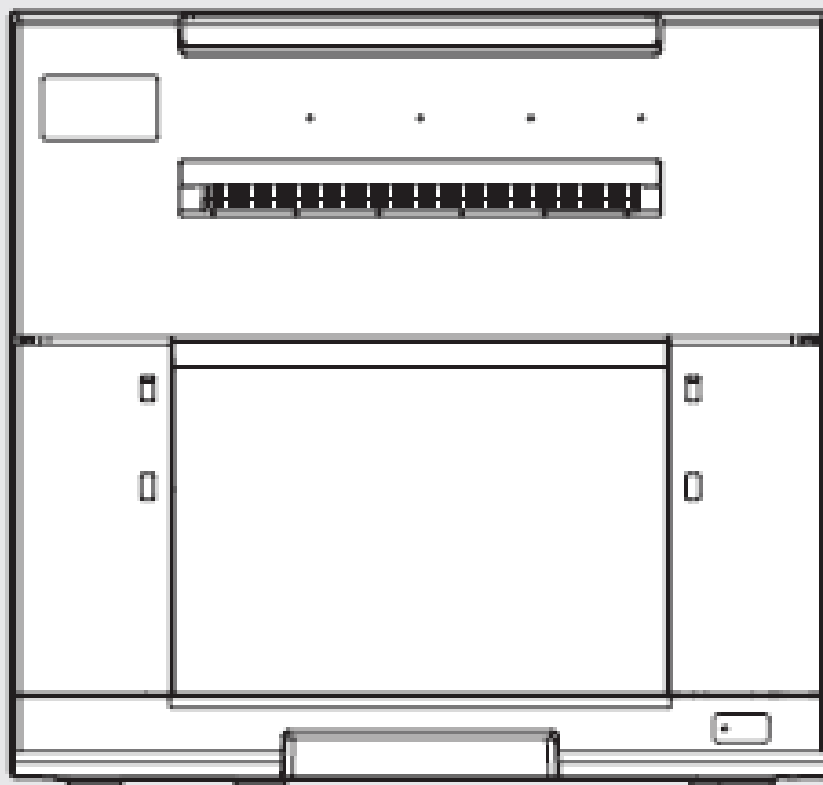


ASK-500

使用说明手册

# ASK-500



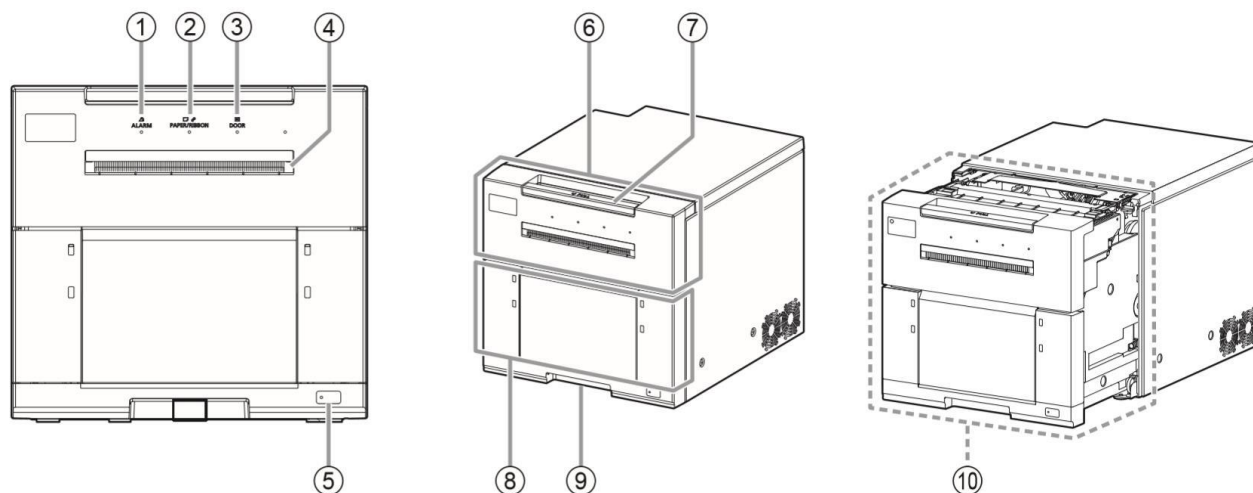
# 目录

1. 打印机规格 .....	3
2. 前面板介绍 .....	4
3. 背面介绍 .....	5
4. 设备开箱 .....	6
5. 相纸与色带的安装 .....	7
6. 接纸盘的安装 .....	10
7. 电源线和 USB 数据线的连接和固定.....	10
8. Win 10 系统下使用 ASK-500.....	11
8.1. 打印机驱动安装 .....	11
8.2. 颜色管理 ICC 文件的加载.....	16
8.3. ASK-500 打印机首选项的介绍 .....	17
8.4 ASK-500 打印机 Photoshop 打印介绍 .....	18
8.5 ASK-500 打印机直接照片打印介绍.....	18
9. ASK-500 的清洁和保养.....	19

# 1. 打印机规格:

项目	说明
型号	ASK500
打印方式	热升华
打印头	300 dpi
分辨率	300 x 300 dpi
打印速度	4 x 6":大约12秒 6 x 8":大约22.5秒 3.5 x 5": 大约11.1秒 5 x 7": 大约20.8秒
接口	USB 2.0
占地面积	0.105
纸面种类	光面/绒面（哑光）
色带	（专用色带）
外形尺寸	300mm（宽）x350mm（长）x281mm（高）
主机重量	约 14Kg（不含耗材）
电源	AC100V~240V、50/60Hz
附件	废纸盒. 接纸盘. 快速安装指南. 安全指南

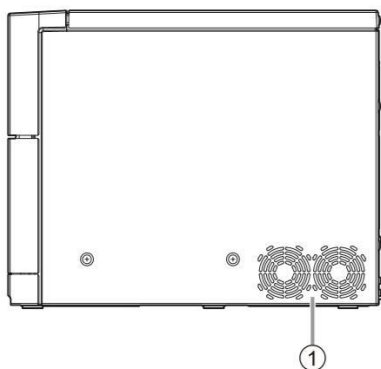
## 2. 前面板介绍



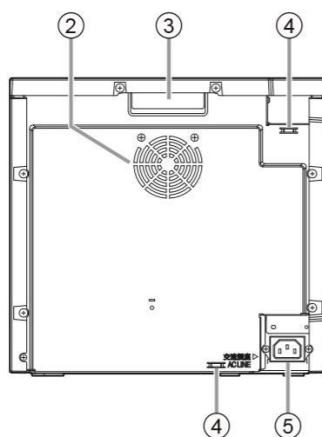
- (1) 报警指示灯 未安装废纸盒或发生卡纸时，此指示灯闪烁。
- (2) 耗材指示灯 当色带或打印纸出现错误时，此指示灯亮起或闪烁。
- (3) 仓门指示灯 当仓门未完全或正确关闭时，此指示灯闪烁。
- (4) 打印输出口
- (5) 电源开关 电源关闭时，短按此按钮将开启电源，电源指示灯亮。  
电源打开时，长按此按钮将关闭电源，电源指示灯灭。  
省电模式时，指示灯会缓慢闪烁。
- (6) 仓门 当打印部单元拉出时，仓门会上翘并开启。
- (7) 门闩杆 按下以拉出打印单元。
- (8) 废纸盒 保存切割产生的纸条。需经常清空，以防止干扰正常输出。
- (9) 前搬运把手 携带或移动打印机时，使用把手进行搬运，以获得强抓力。
- (10) 打印部单元 打开以加载打印纸和色带。按下门闩杆并向前拉出。

### 3. 背面介绍

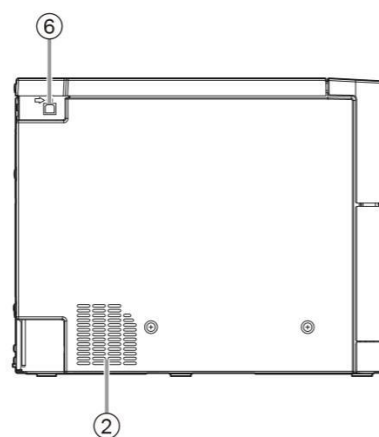
RIGHT SIDE PANEL



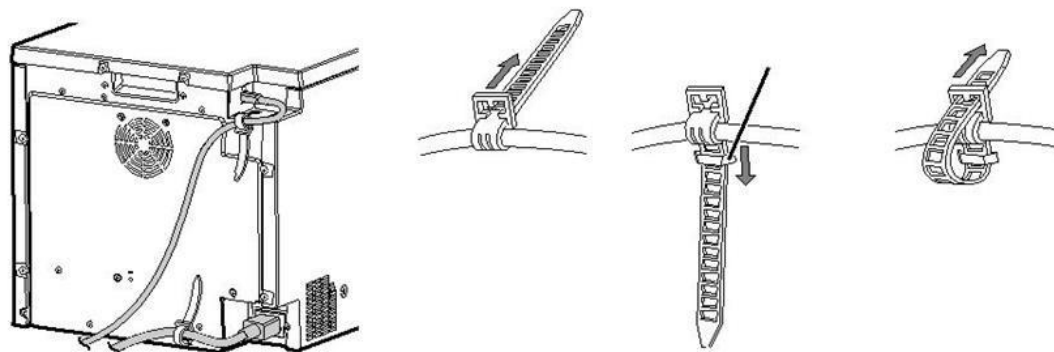
REAR PANEL



LEFT SIDE PANEL



- (1) 出风散热风扇 用于冷却打印机内部。
- (2) 进风散热风扇 用于冷却打印机内部。
- (3) 后搬运把手 携带或移动打印机时，使用把手进行搬运，以获得强抓力。
- (4) 线束固定扣 用于使用扎带固定电源线或 USB 电缆。



- (5) 电源插座（交流线路）用于连接电源线。牢固地插入电源线。
- (6) USB 终端 用于连接 USB 电缆

## 4. 设备开箱

请按下述程序和图示从包装箱中取出本设备，确认所有配件是否齐全。

1) 从顶部打开打印机包装箱，  
并从箱中取出包含有配件的顶部减振垫。  
移除保护纸板，然后从减振垫中取出配件。



Quick setup  
guide



Safety guide



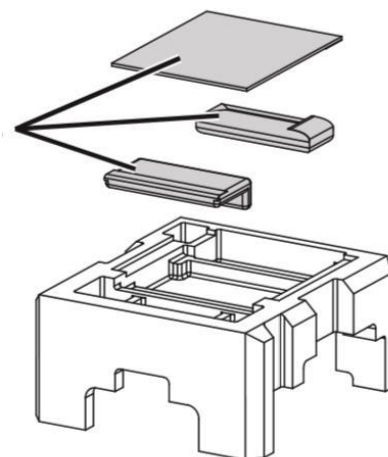
Paper tray

配件：

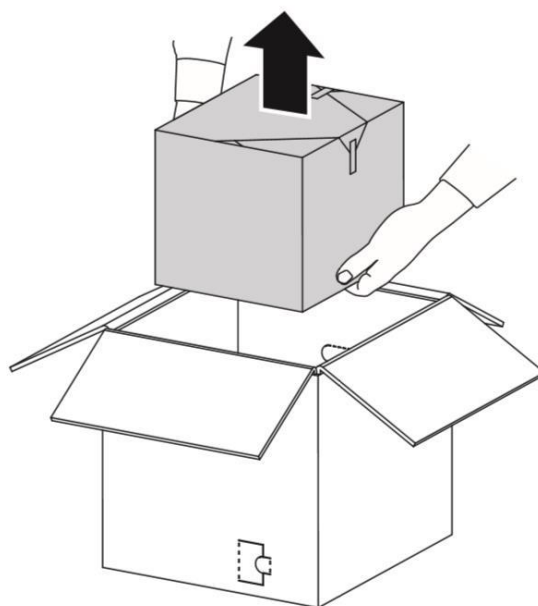
1.快速设置指南

2.安全指南

3.接纸盘



2) 小心地往上提起打印机，  
并将其从包装箱中取出。  
如图所示将打印机往上垂直提起。

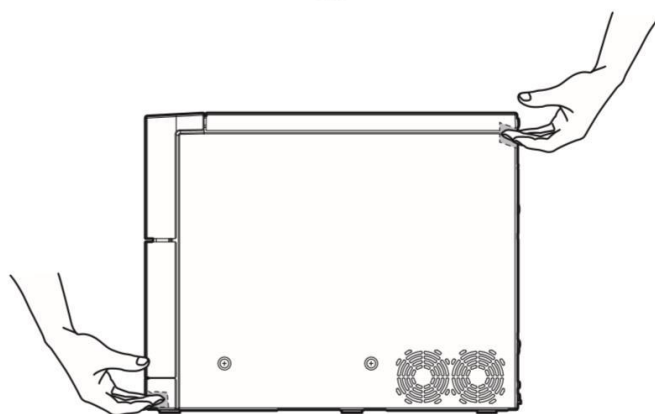


3) 拆开包装

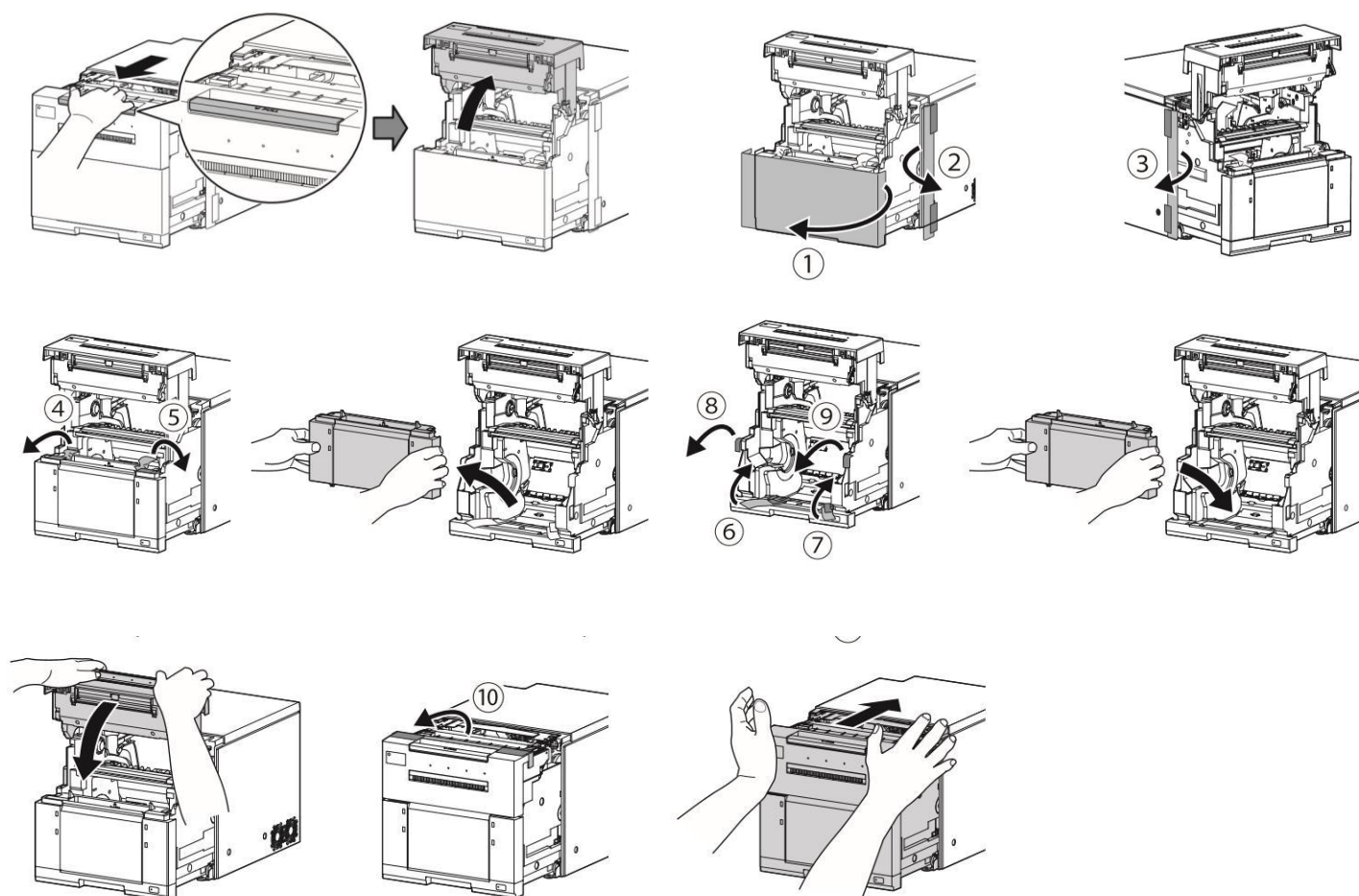
去除用于运输的保护膜。

通过前部和后部的把手搬运打印机。

如图所示。



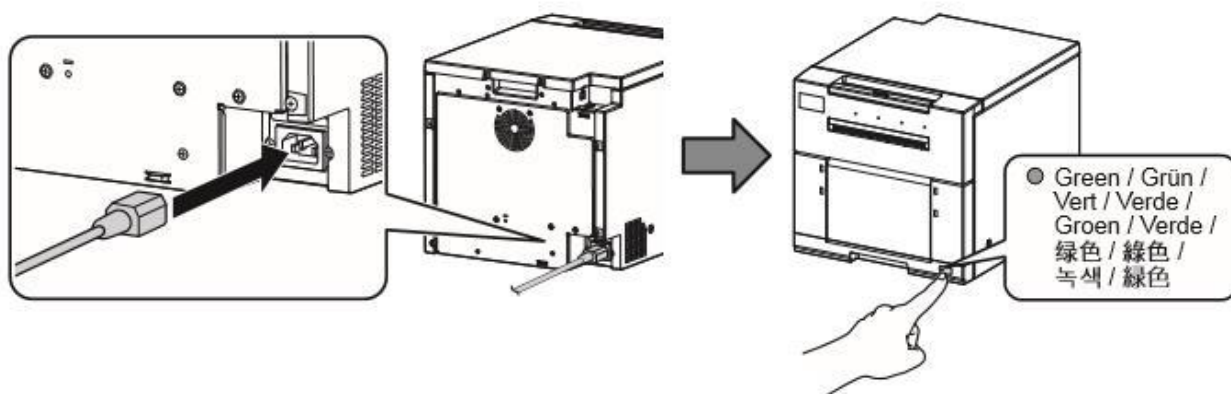
4) 如下图所示，去除打印机上的保护封条，泡沫填充物。



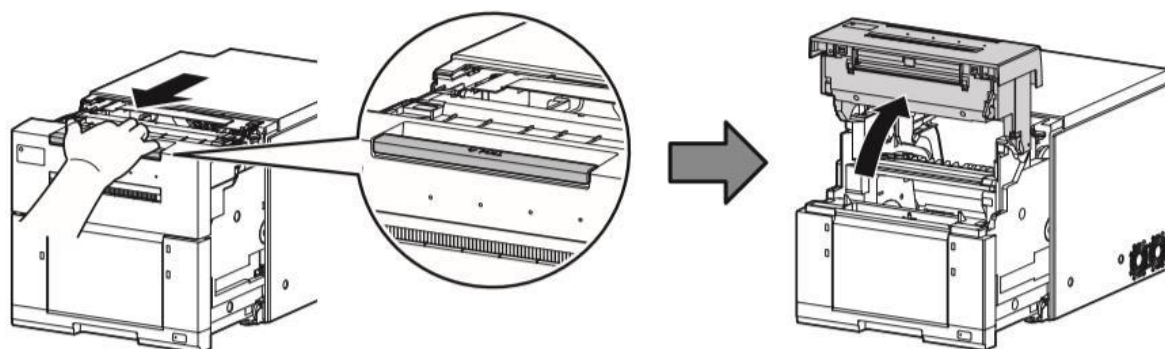
## 5. 相纸与色带的安装

相纸与色带安装要戴上手套，防止手汗和指印等因素影响以后的打印质量。

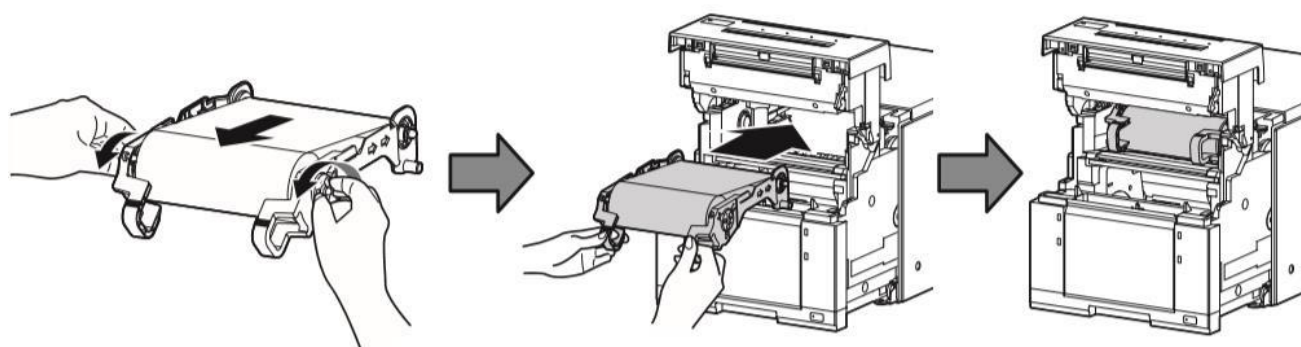
1) 接通机器的电源，打开开关（当电源接通时，指示灯将点亮。）



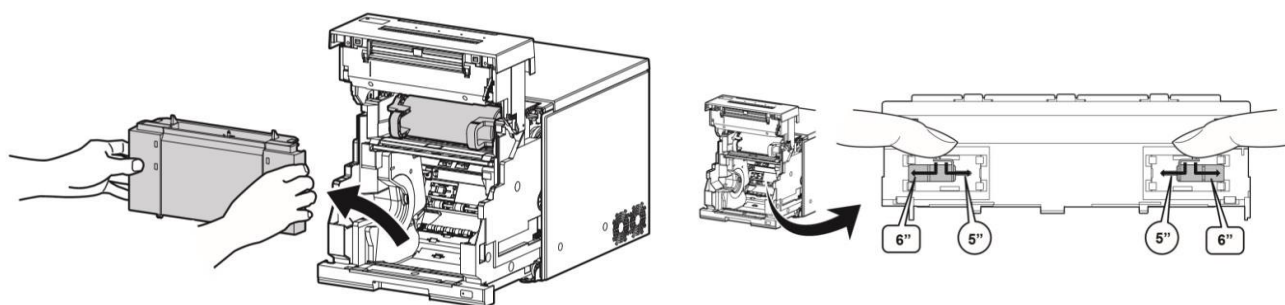
2) 按压开锁杆，向前拉出打印单元，仓门自动上翘开启。



3) 向前旋转色带轴，以消除色带的松动。双手托住色带架缓缓送入直至机器色带位。

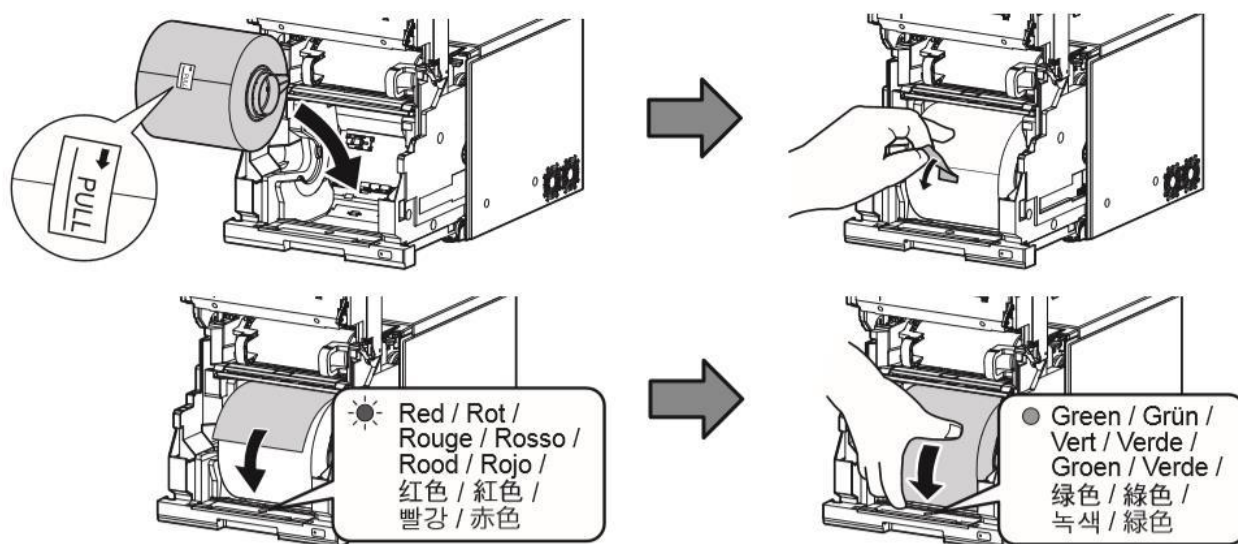


4) 向上直接拿出废纸盒 机器内部有相纸尺寸刻度表 默认：6 寸 。可调整为 5 寸或者 6 寸

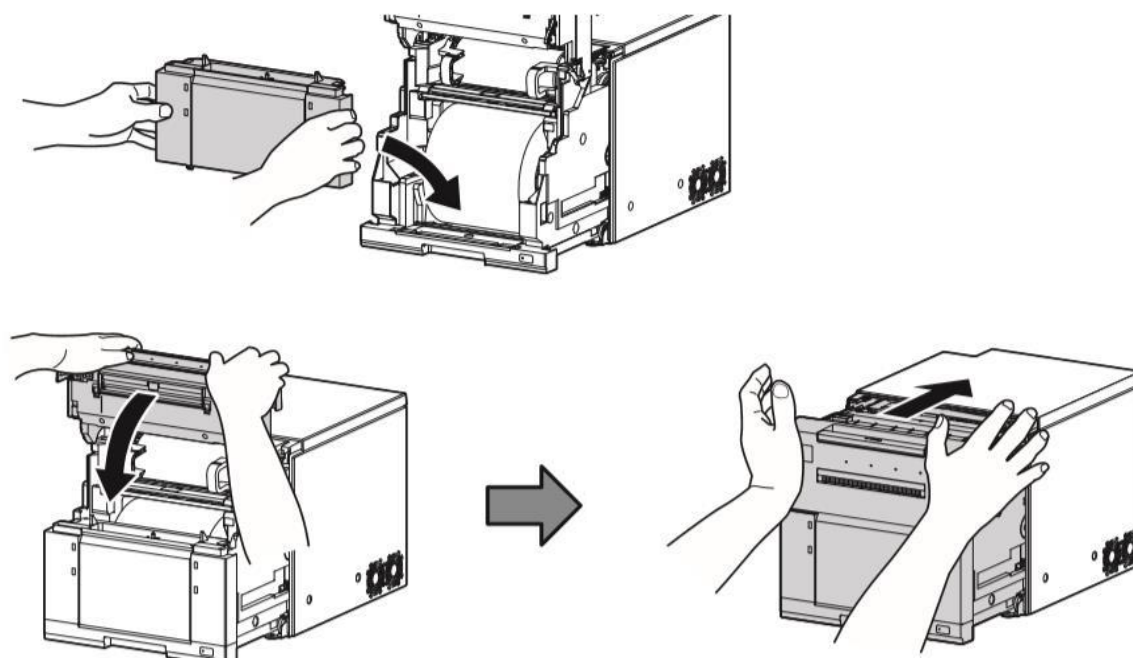




5) 撕掉纸卷上的封条，插入滚轮和导板之间进行送纸，如下图所示。卷纸按箭头往下安装。当没有进纸时，进纸状态灯以红色缓慢闪烁。当进纸状态灯变为绿色时，停止送纸。



6) 安装好相纸后 竖直放下废纸盒 轻轻按下仓门 推入打印部单元 机器自检如下图所示。



关上打印单元后，设备自检并裁切四张白纸后进入待机状态。

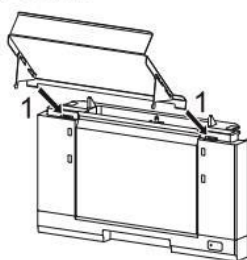
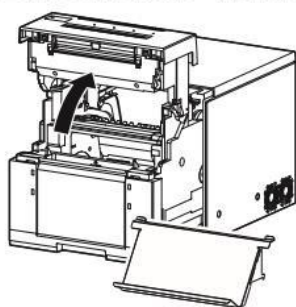
## 6. 接纸盘的安装

拉出打印部单元，找出包装箱内的接纸盘配件

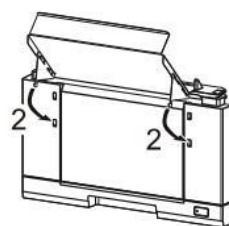
1. 如图将接纸盘上方两个扣片先插入废纸仓对应的卡扣里。
2. 如图将接纸盘左右各一个扣片插入废纸仓对应的卡扣里。

安装完毕后还原设备，正常待机。

### ■ INSTALLING THE PAPER TRAY



1. Engage the upper hooks of the tray in the upper holes of the paper strip bin.

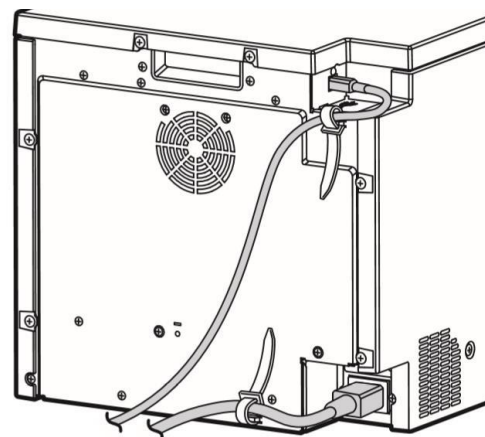
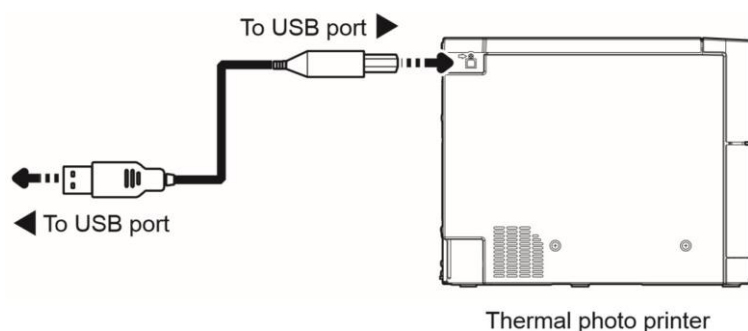
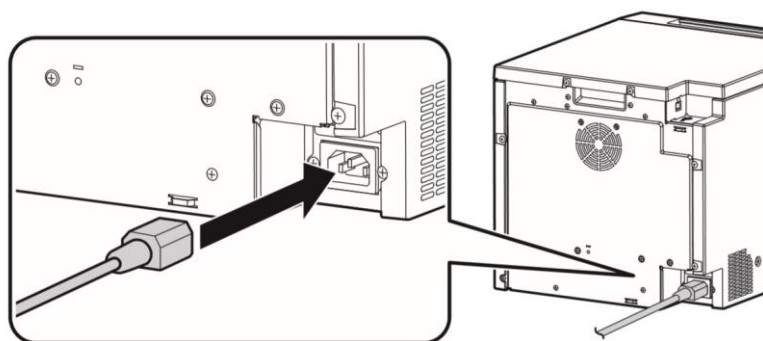


2. Then, secure the tray by engaging the lower hooks in the lower holes of the bin.



## 7. 电源线和 USB 数据线的连接和固定

如图连接上电源线和数据线，  
使用扎带固定线束，  
防止线束非正常脱落。



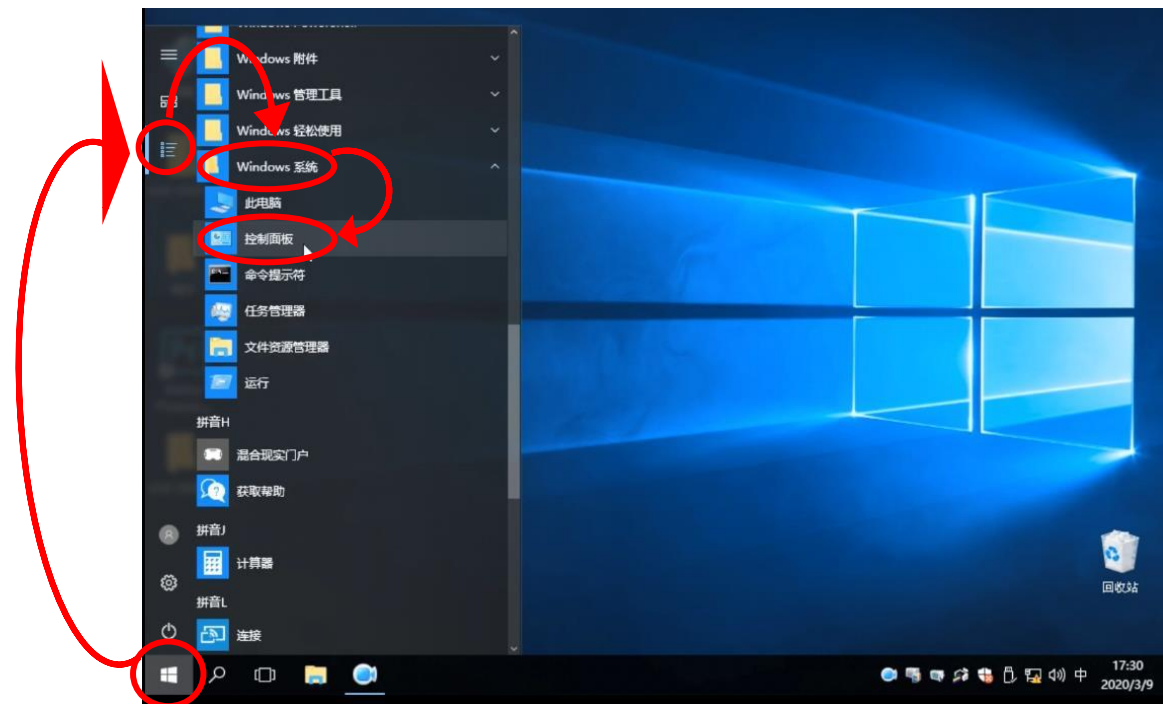
## 8. Win 10 系统下使用 ASK-500

### 8.1 打印机驱动安装

**\*安装驱动要在电脑不连接打印机的情况下进行。**

联系设备售后服务电话0531-68961319索取设备驱动安装包并解压。

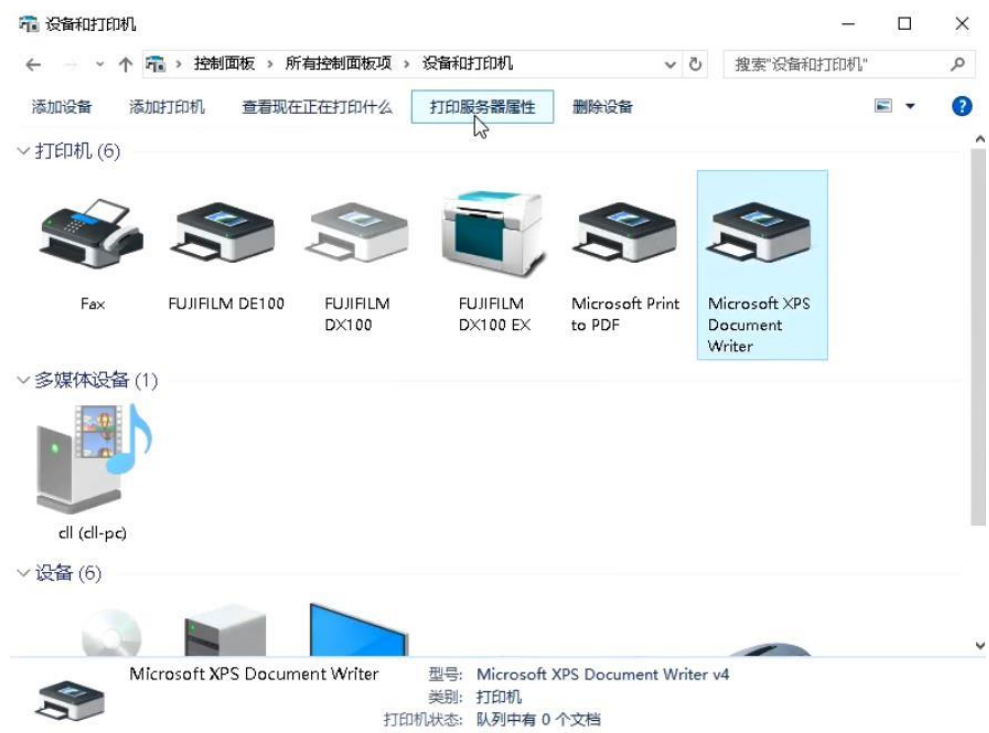
1) 点击系统“开始”->列表图标->“Windows 系统”->“控制面板”



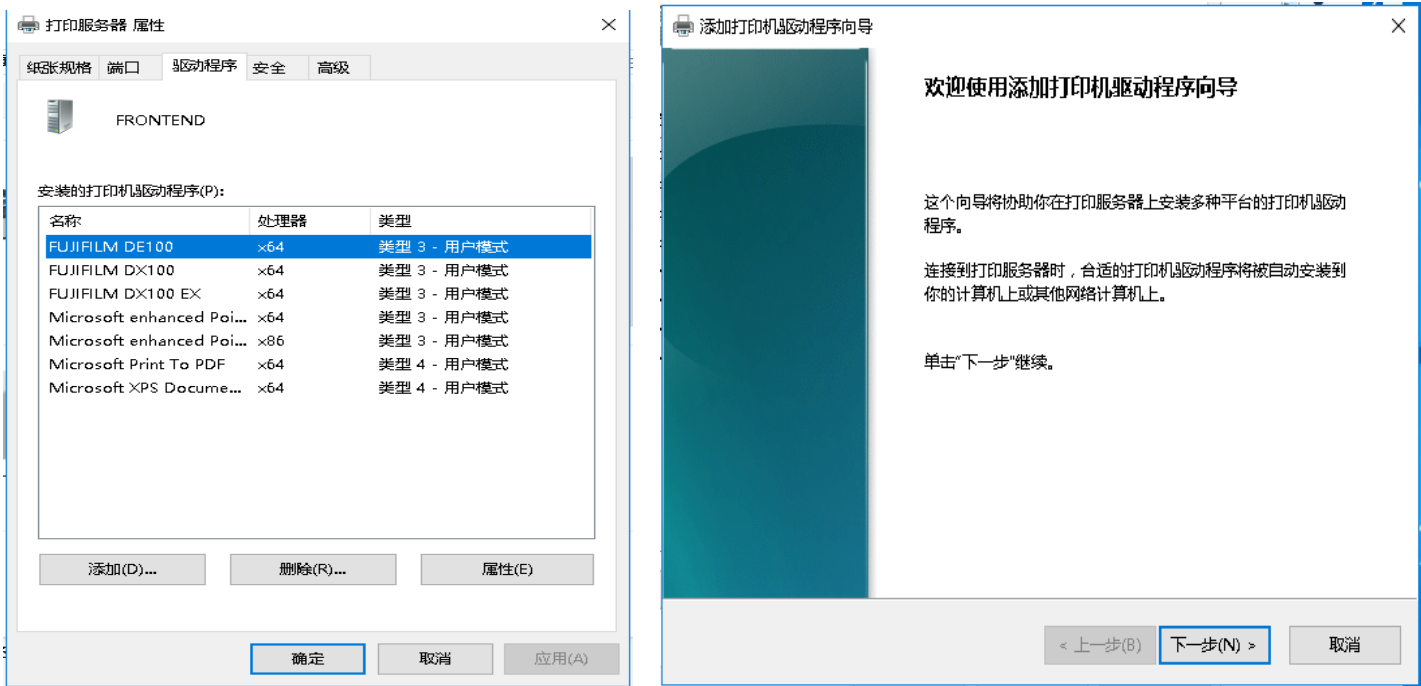
2) 进入控制面板页面后点击“设备和打印机”。



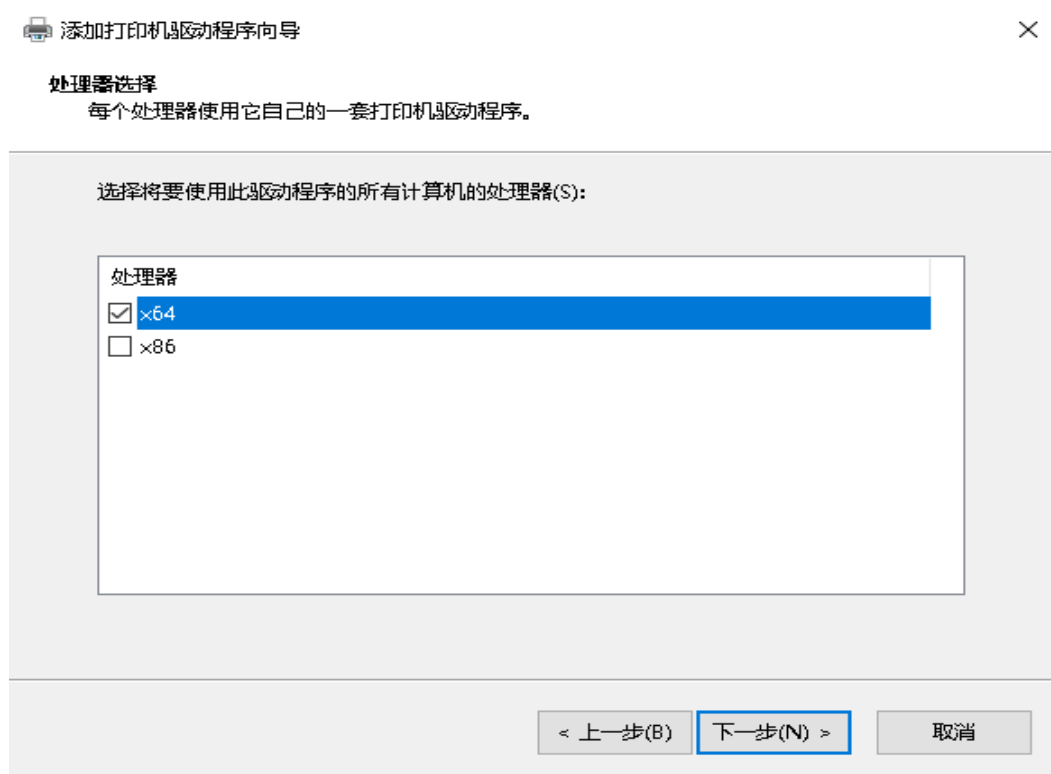
3) 在“设备和打印机”页面里点击任一设备图标，标题栏出现“打印服务器属性”选项，点击进入。



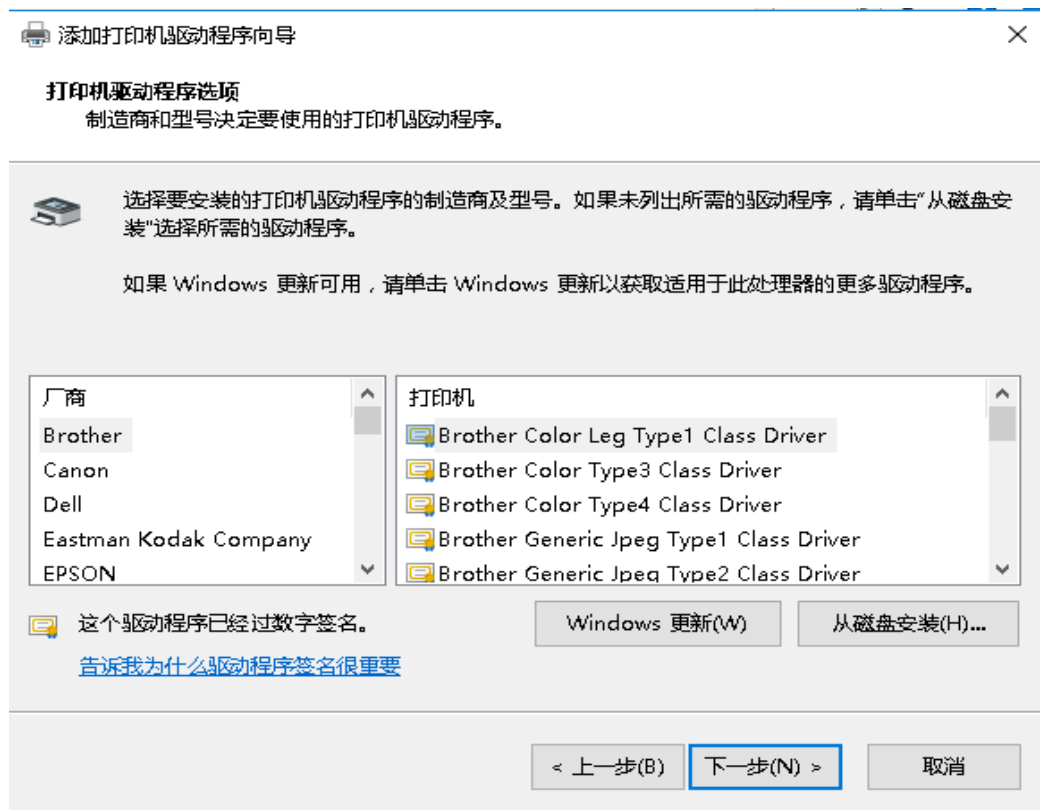
4) 选择“驱动程序”栏后点击“添加”，出现添加打印机驱动程序向导框。点击“下一步”继续。



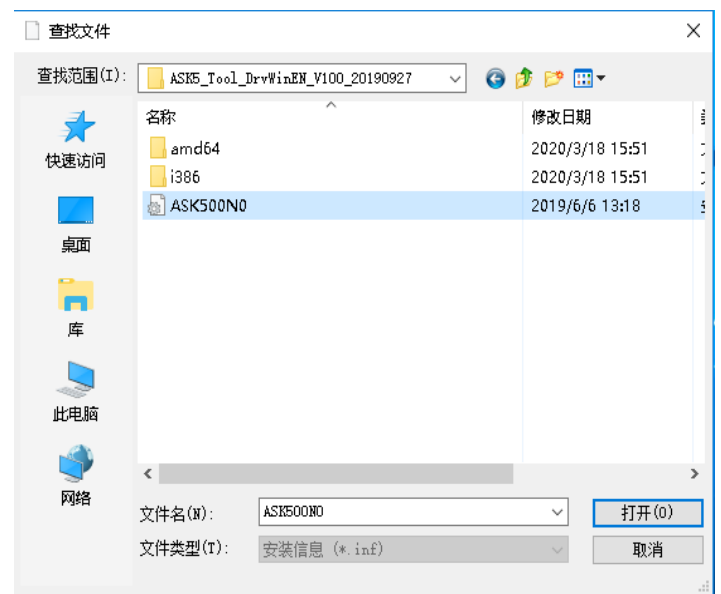
5) 出现此向导框后直接点击“下一步”。



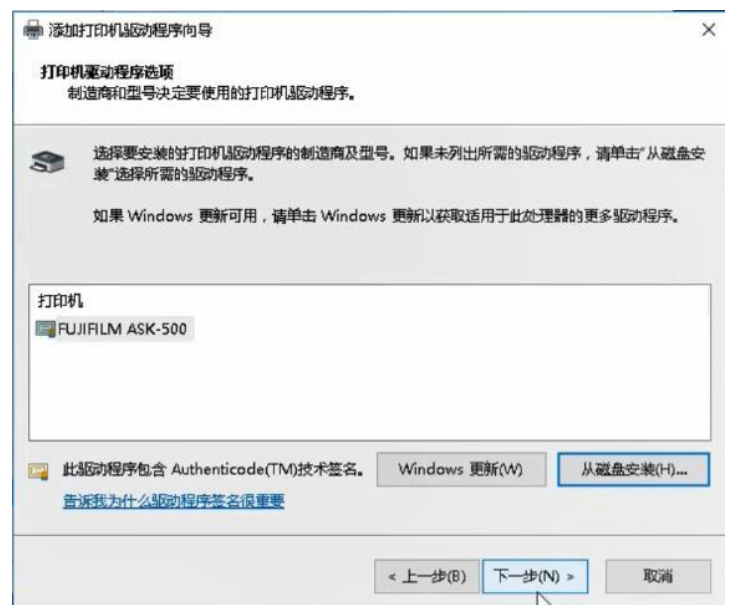
6) 进入下图框后点击“从磁盘安装”。



7) 点击“浏览”进入文件选择框，选择到 ASK-500 驱动安装包所在的存储位置。  
选择“ASK500N0”文件后“打开”。

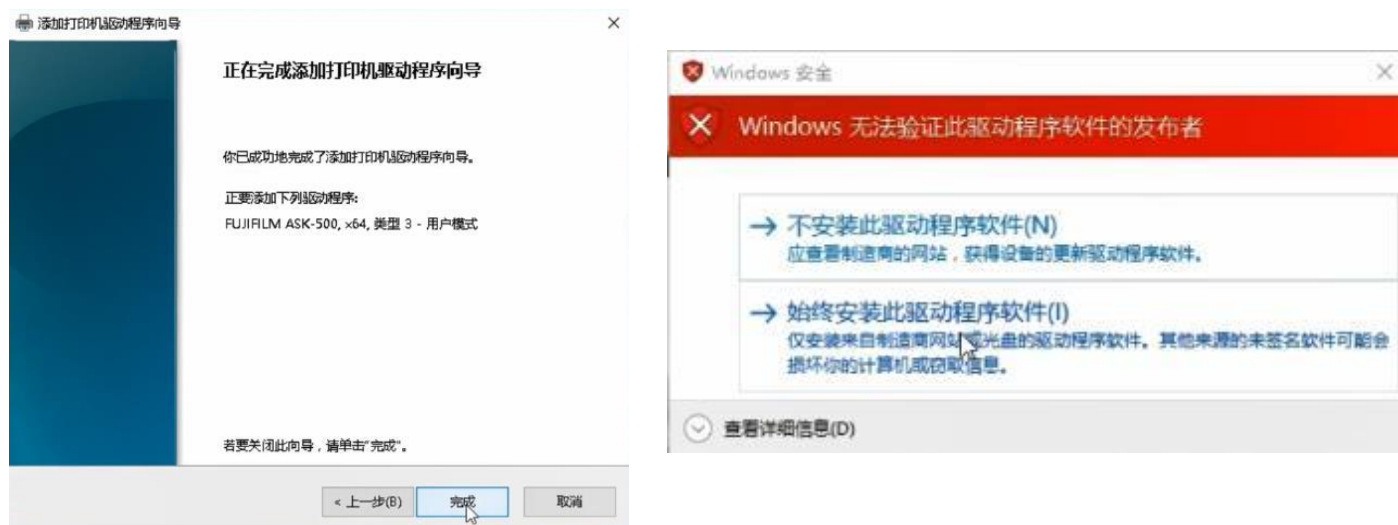


8) 点击“确认” ->进入下一个页面点击“下一步”。

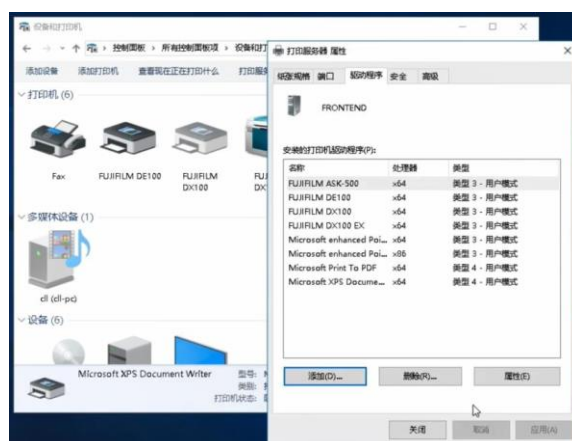




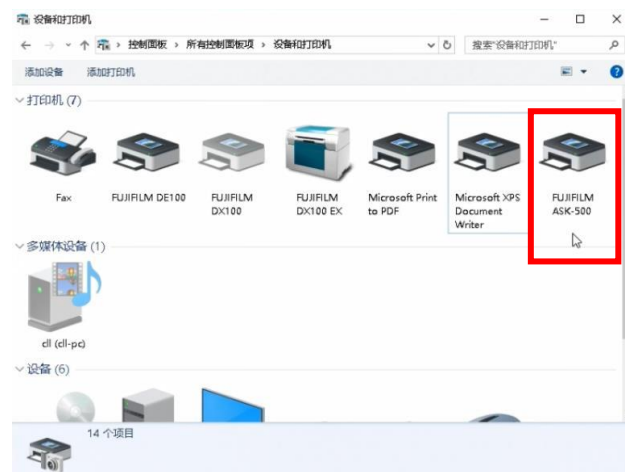
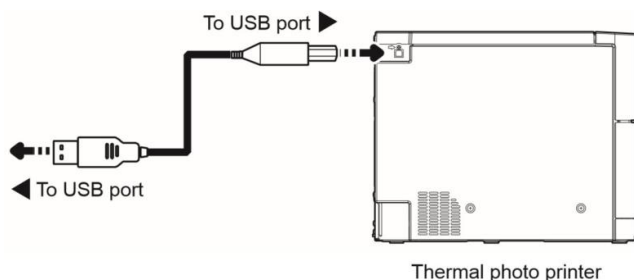
9) 点击“完成”。出现安全提示框，点击“始终安装此驱动程序软件”后等待安装完成。



10) 安装完成后，驱动程序栏中出现 ASK-500 条目，关闭此窗口。

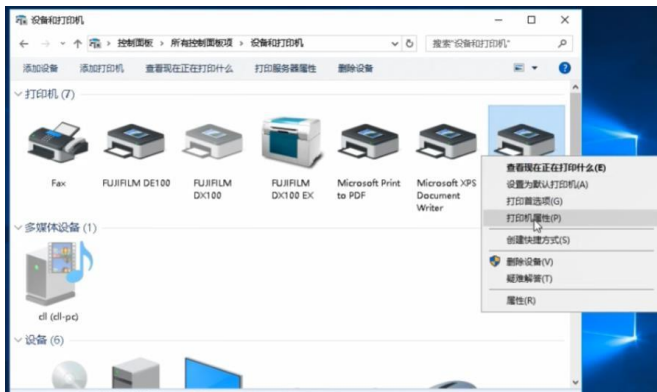


11) 连接打印机数据线到电脑主机的 USB 口。开机后等待数秒，“设备和打印机”框中自动弹出 ASK-500 打印机图标。表示驱动安装成功。

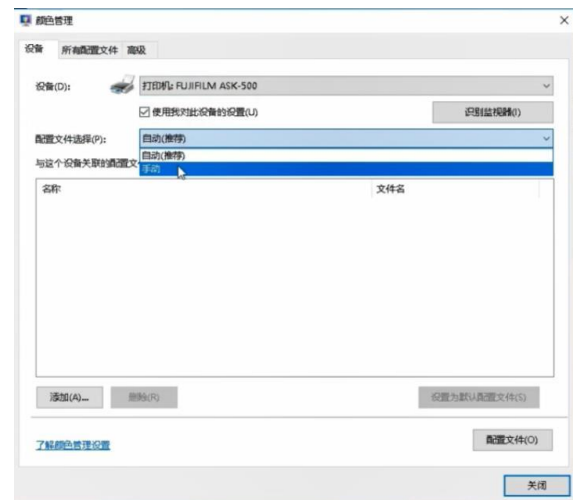
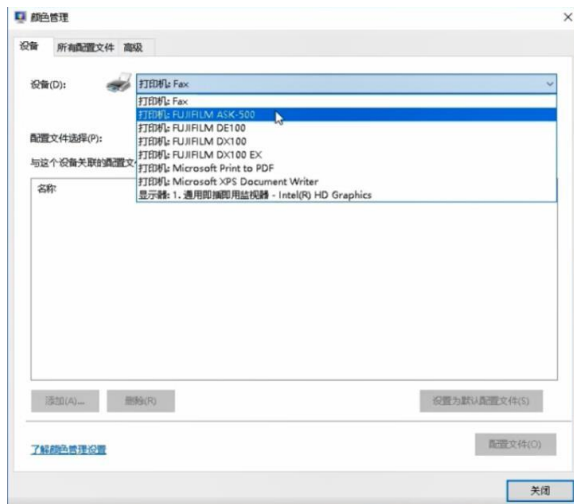


## 8.2 颜色管理 ICC 文件的加载

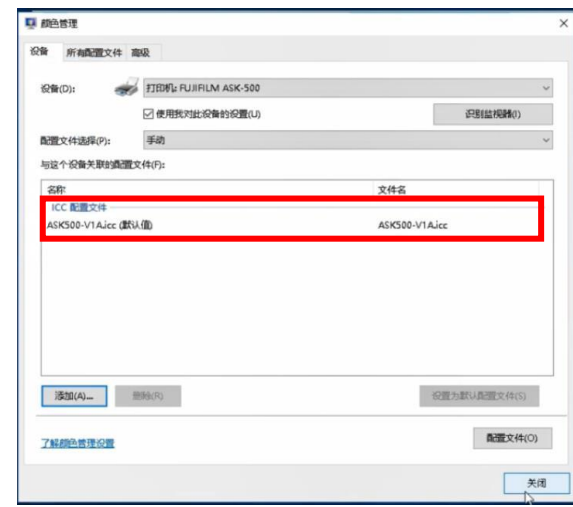
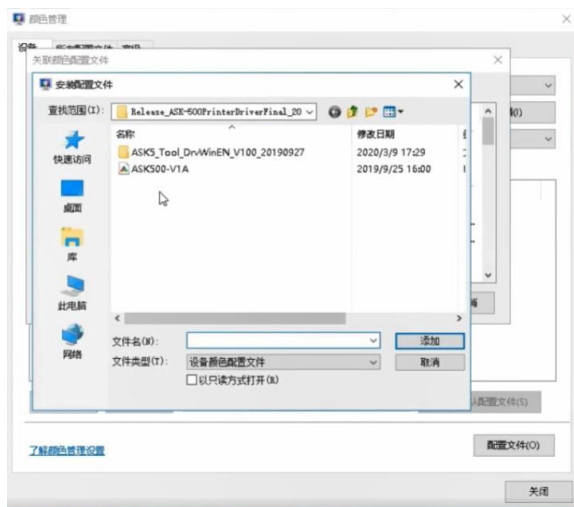
1) 右键点击 ASK-500 打印机图标，选择“打印机属性”进入。选择“颜色管理”栏->颜色管理



2) 设备选择为 ASK-500 。勾选“使用我对此设备的设置”，选择“配置文件选择”为“手动”->“添加”



3) “浏览”->浏览到颜色管理文件“ASK500-V1A”存放地点并选择->“添加”。配置文件框中出现“ASK500-V1A.icc”->关闭所有窗口。





### 8.3 ASK-500 打印机首选项的介绍



#### 8.4 ASK-500 打印机 Photoshop 打印介绍

将 PS 里的照片文件经过修正或排版后，点击“文件”->“打印”进入打印设置页面，确认下图标识项目选择正确后点击打印。



#### 8.5 ASK-500 打印机直接照片打印介绍

选中需打印的照片后右键鼠标选择“打印”，进入打印预览框。确认下图标识项目选择正确后点击打印。

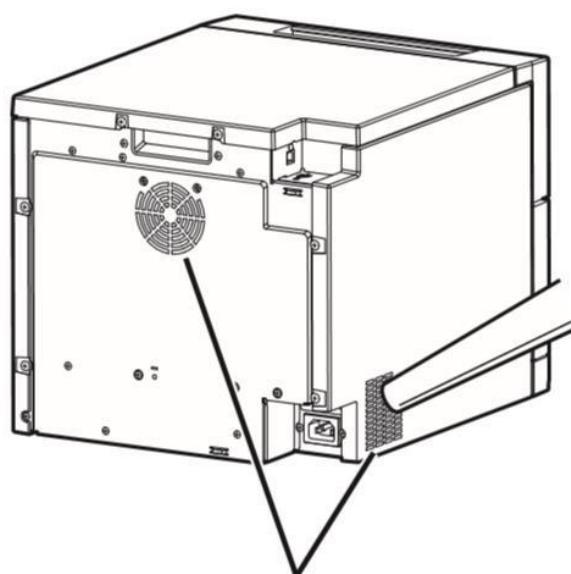


可根据实际需要进入“选项”->“打印机属性”进行调整。

## 9. ASK-500 的清洁和保养

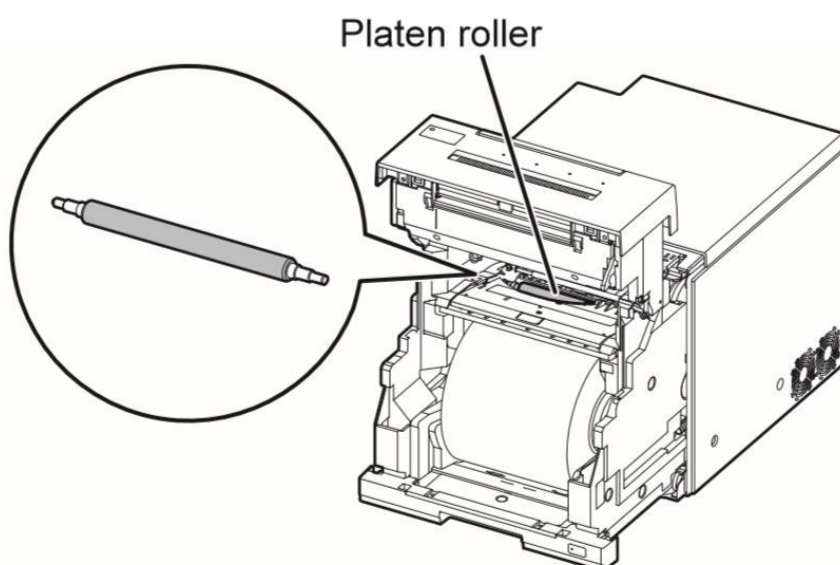
**\*所有清洁和保养工作都要在关机和拔电后操作，等待机内温度冷却，避免烫伤。**

定期使用吸尘器清洁打印部单元内的灰尘和纸屑。清洁进风散热风扇口。

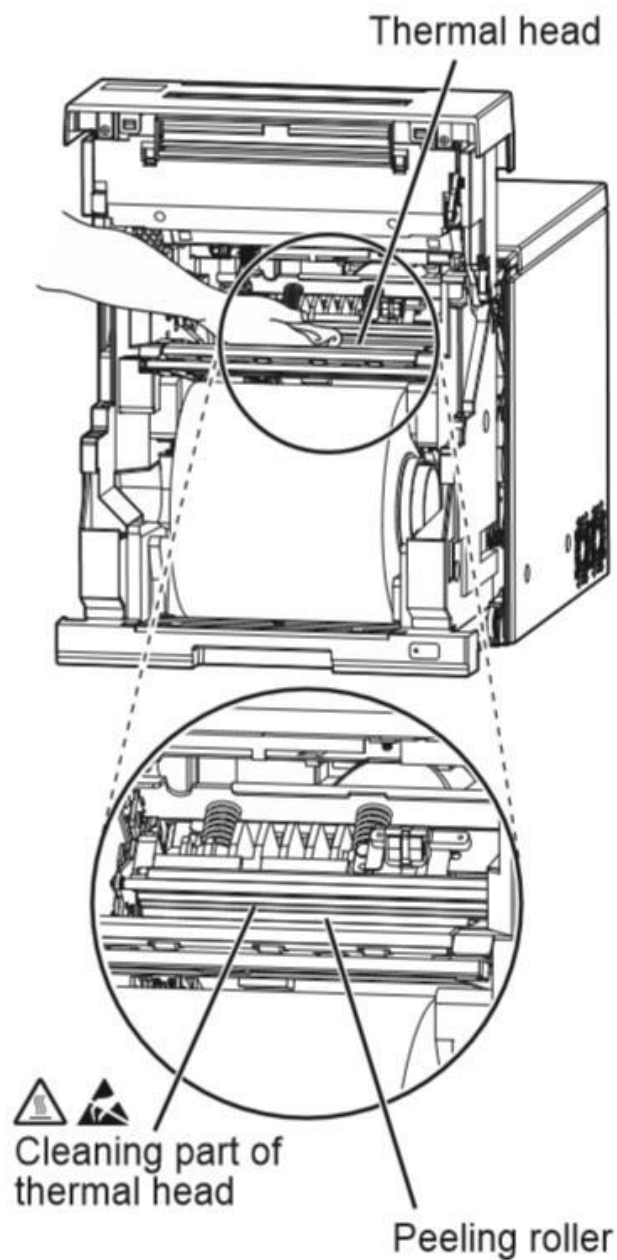


Ventilation inlets

定期使用酒精和软布清洁滚轴。不要用太大力导致损伤滚轴。



打印的照片上出现模糊或者线条等质量问题，打开打印部单元，取走色带盒，用酒精和软布擦拭热敏打印头和滚轴。不要用太大力导致损伤滚轴。如清理后没有改善，可能需要更换热敏打印头部件。



如您还有其他问题请拨打售后服务热线固话：  
**0531-68961319** 服务时间工作日：9：00-17：00