

# 在线手册

## 目录

在线手册导航.....	2	高级功能 .....	21
查看在线手册.....	3	卡片 .....	22
<b>打印基础 .....</b>	<b>4</b>	信封 .....	24
如何选择打印墨盒.....	4	标签 .....	25
如何选择纸张.....	5	照片 .....	26
确定纸张的打印面.....	6	投影片 .....	29
如何将纸张放入打印机中.....	7	热转印 .....	31
查找方正文绘 1000C.....	8	<b>工具箱 .....</b>	<b>33</b>
如何打印标准尺寸的纸张.....	11	查找方正文绘 1000C 工具箱 .....	33
如何打印非标准纸张.....	13	更改打印质量 .....	33
如何进行双面打印.....	14	打开工具箱 .....	34
如何翻转 ( 镜像 ) 文档 .....	16	校准打印墨盒 .....	34
关于打印黑色文档.....	17	清洗打印墨盒 .....	35
关于颜色.....	18	打印测试页 .....	35
关于图片.....	19	购买打印墨盒 .....	35



获取帮助..... 36

    解决常见问题 ..... 36

    方正科技全程服务 ..... 41

附录..... 43

    打印墨盒 ..... 43

    最小打印页边距 ..... 51

    订购产品和附件 ..... 52

    卸载打印机软件 ..... 53

    方正文绘 1000C 打印机的环境属性 ..... 54

在线手册导航

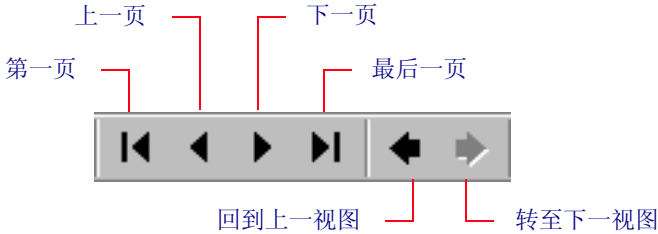
使用每页下面的导航控制在此手册中翻页。

 回到上一页

 转至下一页

 回到第一页

Acrobat Reader 可提供多种翻阅文档的方法。可以使用工具栏中的导航按钮。



也可以按箭头键或从“视图”菜单中选择操作。有关详细资料，请参阅 **Acrobat Reader 在线指南**。

# 查看在线手册

有两种方式查看在线手册：

- o 单击**开始 -> 程序 -> FZ1000C -> 用户指南**。需要使用 Adobe® Acrobat® Reader 4.0 查看 “在线手册”。在开始安装打印机软件时，可选择**用户指南**，然后按屏幕说明来安装 Adobe Acrobat Reader。

**或者**

- o 将打印机安装软件光盘插入到计算机的光驱中，当出现开始画面时，选择**用户指南**。



# 打印基础

## 如何选择打印墨盒

“FZ1000C 打印机” 具有下列打印功能：

- o “彩色” 和 “黑色” 打印墨盒 - 都可打印出鲜艳的色彩和逼真、清晰的黑色打印效果。这两种墨盒的结合使用也能够提供经济的黑色打印。
- o “彩色” 和 “照片” 打印墨盒 - 可使图像具有照片质量的完美效果。
- o 仅彩色打印墨盒 - 可打印出鲜艳的色彩和复合黑色（由青色、洋红色和黄色组成）的效果。在单墨盒彩色和黑色打印方面，特别是黑色墨水不足时效果尤佳。
- o 仅黑色打印墨盒 - 可输出清晰、快速和经济的黑色效果。

20

no. 20 黑色喷墨打印墨盒： C6614

49

no. 49 彩色喷墨打印墨盒： 51649A



照片墨盒： C1816A



## 如何选择纸张

多数普通影印纸，尤其是标明专用于喷墨打印机的纸张都适用于本打印机。要获得最佳打印效果，请使用有涂层的喷墨打印纸。

### 考虑要素：

- **尺寸** 您可使用任何适于打印机纸张调整器的纸张。



- **重量** 纸张重量的选择范围很广。日常所用为重 20-24 磅 或 75-90 克 / 米<sup>2</sup> 的普通纸，可用于多种目的。

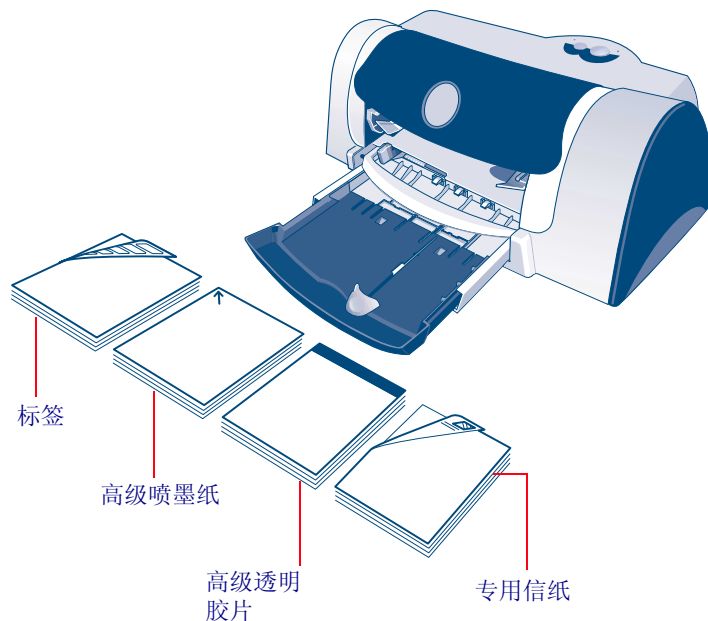
- **亮度** 有些纸张比其它的更白并产生较明快艳丽的颜色。使用象 高级相纸或相纸之类的喷墨相纸打印照片及具有照片的文档；而亮白喷墨打印纸之类的纸张供日常彩色打印用。
- **表面平整度** 纸张表面的平整度会影响打印效果。含棉量高（25% 到 100%）的纸张表面平整度较高。光面的具有涂层的纸张用于打印图片、图表（要求匀边线条具有鲜艳和高品质的色彩）及影印件时具有很好的效果。
- **不透明度** 不透明度指打印一面后在另一面上显示的程度。双面打印时请使用不透明度较高的纸张（或厚纸）。



## 确定纸张的打印面

请确保所有纸张、投影片、卡片、信封和纸张标签**打印面朝下**装入打印机进纸盘中。对于普通纸张，可通过原包装盒上的符号或说明来识别打印面。

- o 对于带有抬头的信纸，**将印有文字的一边朝前并朝下装入**。
- o 对于高级透明胶片，**有粘合条的一边朝前，粗糙面朝下装入**。
- o 对于“高级喷墨光面纸”，**装纸时打印面朝下，边角处的箭头指向前面**。
- o 对于“高级喷墨光面纸”，**光面朝下装入**。
- o 对于纸张标签，**标签一面朝下装入**。
- o 对于高级相纸，**将打印纸光面朝下装入**。



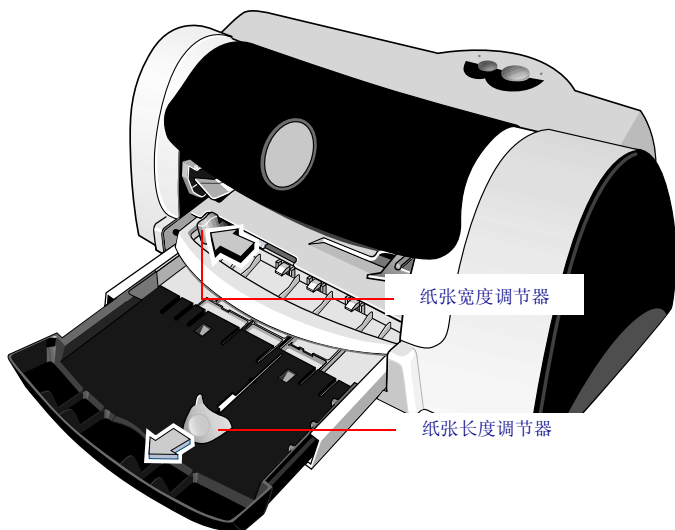
# 如何将纸张放入打印机中

进纸盘是打印机的启动盘。细致准备以确保打印的顺利进行。请确保托盘中的纸张尺寸一致，叠放整齐，能够顺利输送。

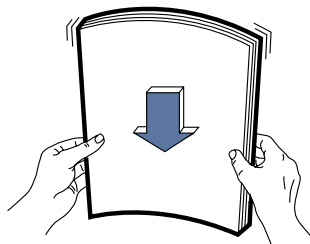
## 逐步执行以下整个过程：

- 1 滑出纸张宽度和纸张长度调节器，以留出空间来容纳纸张。

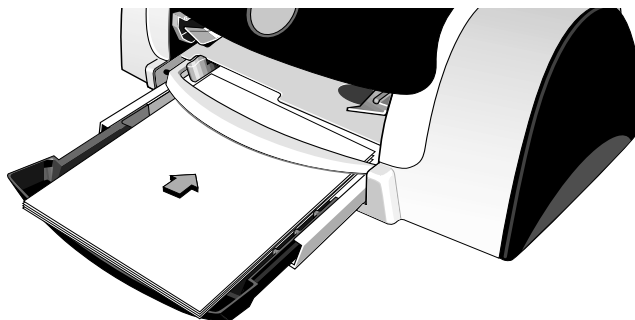
无论使用何种尺寸的纸张都要进行此操作。



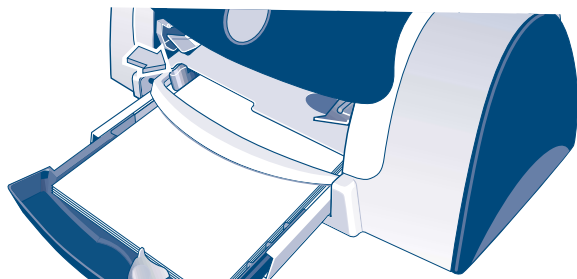
- 2 搓开一叠纸的边缘，使各页分开。然后在平面上轻扣纸叠的短边，使其对齐。



- 3 将纸放入进纸盘中，打印面朝下。

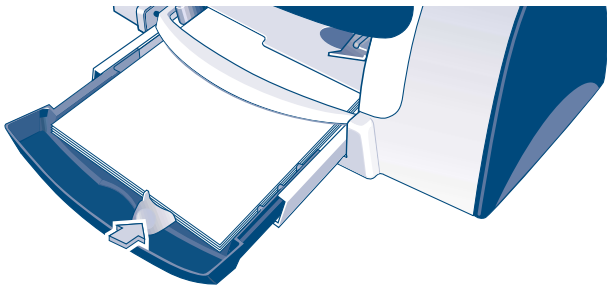


- 4 将纸张宽度调整器向右滑动，直到与纸叠的左边缘对齐为止。



确保托盘中纸张平整放置。

- 5 滑动纸张长度调整器，直到顶住为止。



确保纸张在进纸盘中没有折弯。

## 查找 FZ1000C 打印设置框

安排页面，从软件程序中选择文本、图片、字体及颜色后，需要在 FZ1000C 打印设置框中选择诸如纸张类型、纸张尺寸、安装的打印墨盒设置、方向及打印质量等。那么，它在哪里呢？

有两种方式可进入 FZ1000C 打印设置框：

- 单击**开始** -> **设置** -> **打印机**。右键单击 FZ1000C 打印机图标，选择**属性**。要改变纸张类型、纸张尺寸或其它设置，请单击适当的标签，然后单击设置。有关标签和设置信息，请参阅第 [10](#) 页。

**或者**

- 通过文档的**文件**菜单，在以下页中试用这些策略。

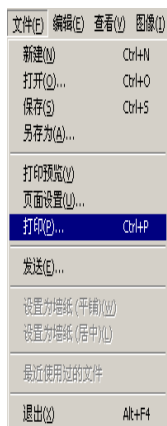
**注：**如果改变了任何默认设置，记住要单击**应用**。



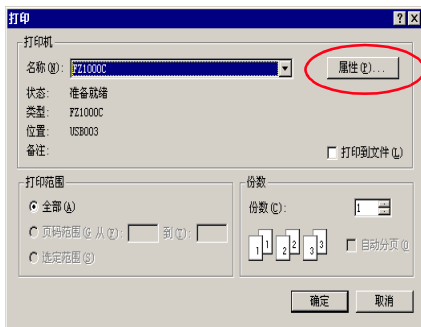


## 尝试下列操作 ...

- 1 单击**文件**，然后单击**打印**。



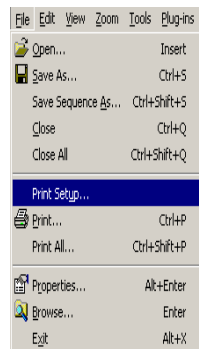
- 2 再单击所看到的每一个按钮 - **属性**、**设置**或**打印机**。



- 3 如果仍未找到打印设置框，请单击**设置**、**选项**或**属性**。

## ... 或尝试:

- 1 如果没有出现“打印”选项，请单击**打印机设置**或**打印设置**。



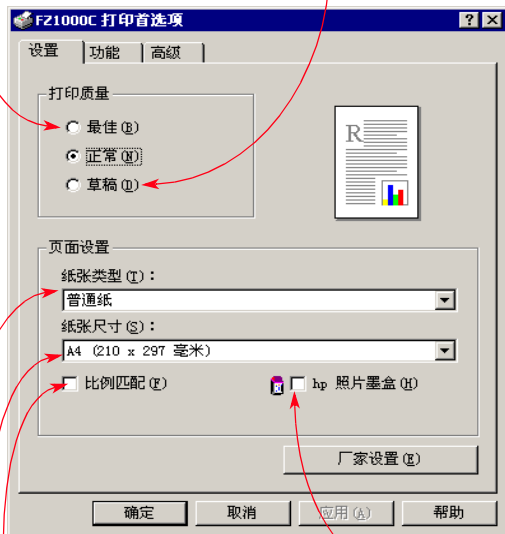
- 2 然后单击所看到的任何按钮 - **设置**或**选项**。



... 然后单击一个标签，再单击一个设置。

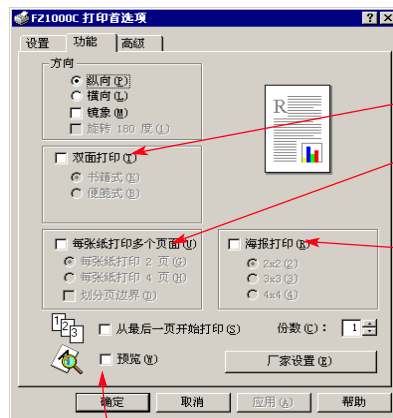
显示最佳打印效果。  
单击最佳打印质量。

节省时间和墨水。  
单击草稿打印质量。



选择合适的设置值。  
选择正确的纸张类型和尺寸及是否要缩放图像以使其适合纸张的大小。

打印照片。  
使用照片墨盒时进行检查。



节省开支和资源。  
双面打印。  
在一张纸上打印多页。

放大。  
将图像作为一张海报打印在几张纸上。

先要检查一下变化情况。  
单击按钮，在打印前预览。

节省时间和彩墨。  
单击此处，以不同灰度打印彩色文档的草稿。

调整打印效果。  
取消选中该框，用滑块创建出所要的效果。

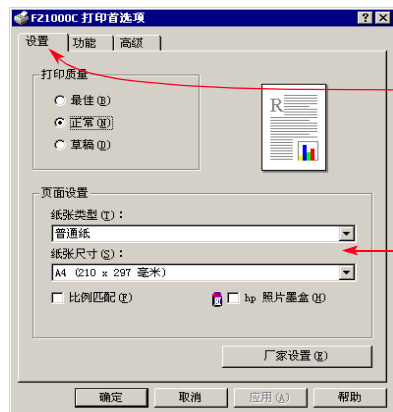


# 如何打印标准尺寸的纸张

## 1 检查打印设置值。

在 FZ1000C 打印设置框中选择打印设置。（[请参阅第 8 页的“查找 FZ1000C 打印设置框”。](#)）

在 **设置** 标签中选择打印质量、纸张尺寸和纸张类型。



单击 **设置** 标签。

先单击向下箭头，然后单击选项。

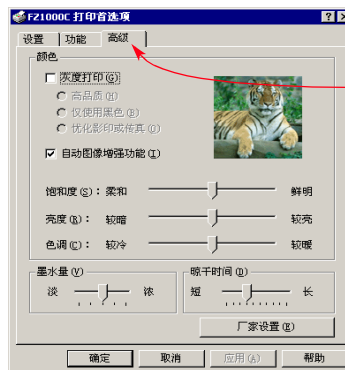
在 **功能** 标签中选择双面打印、海报、方向和镜像选项。



单击 **功能** 标签。

单击 **确定** 进行保存。

在 **高级** 标签中选择颜色和墨水选项。

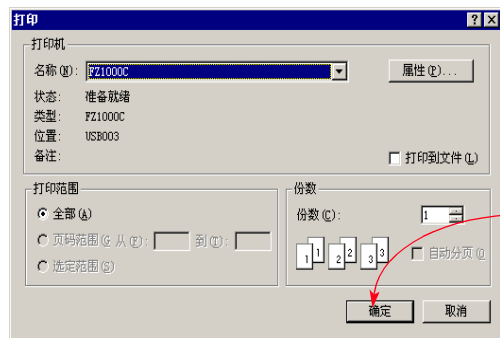


单击 **高级** 标签。



2 单击软件程序“打印”框中的**确定**，保存设置值并开始打印。

可能还需单击**文件**，然后单击**打印**，才能进入“打印”对话框。




这就是要做的全部工作。打印机将逐页打印，直到印完为止，同时将打印页整齐地输出到打印机的出纸盘中。

## 打印注意事项

须稍等片刻才可开始打印，因为打印机正在接收来自计算机的信息。打印过程中，打印机为接收更多的信息，可能偶尔会稍有停顿。（不必担心，这是正常的。）

### 如果在打印结束前用完纸张

打印机会提示放入纸张。将纸放入进纸盘中，然后按**继续** .

### 出现故障时

即使很小心，打印过程中有时也会出现故障。也许打印机内卡纸，也许什么都没有发生。

- 若打印机检测出故障，它会在屏幕上显示信息。
- 如果发现故障，可在本用户指南中查找故障排除信息。[请参阅第 36 页的“解决常见问题”。](#)



# 如何打印非标准纸张

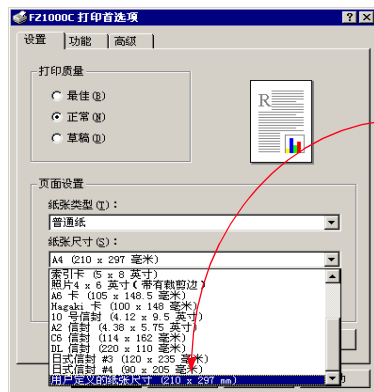
多数情况下，在普通纸、卡片、标签和信封上打印时，选择 FZ1000C 打印设置框中 **设置** 标签上的 **纸张尺寸** 框。但是还可在非标准尺寸的纸张上打印。只需确保纸张尺寸在以下尺寸范围内（这样打印机的两个辊子都能拾取纸张）：

**宽度：** 5 到 8.5 英寸（127 到 215 毫米）

**长度：** 5.83 到 14 英寸（148 到 356 毫米）

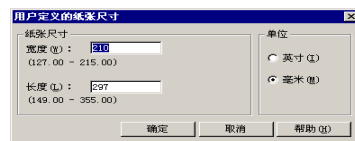
然后按以下步骤进行操作：

在 FZ1000C 打印设置框中，单击 **设置** 标签，然后在 **纸张尺寸** 列表中选择 **用户定义的纸张尺寸**。（[请参阅第 8 页的“查找 FZ1000C 打印设置框”。](#)）



单击用户定义的纸张尺寸。

- 3 在 **用户定义的纸张尺寸** 对话框中键入纸张尺寸，然后单击 **确定**。



- 4 将纸张装入打印机，按正常纸张尺寸打印。

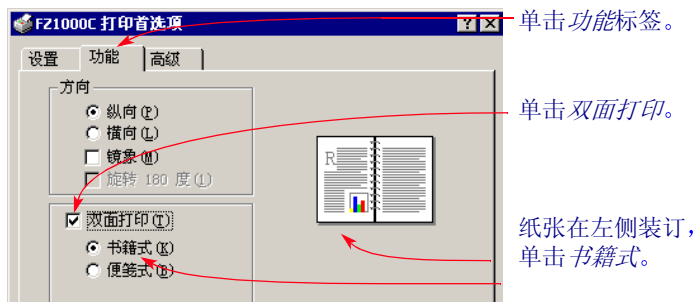
切记将纸张尺寸改回到 **Letter** 或 **A4**，或者是下次打印所需的尺寸。



# 如何进行双面打印

节省纸张最简单的方法就是进行双面打印。只需将纸放入打印机两次：第一次打印奇数页，第二次打印偶数页。

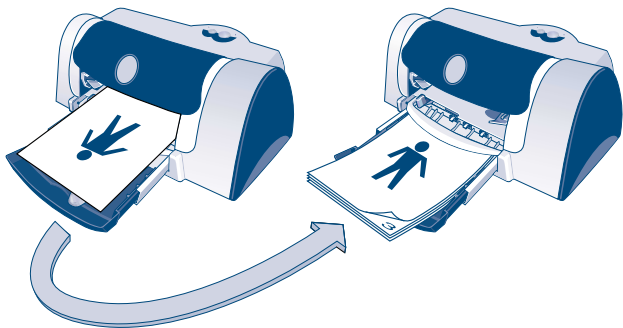
- 1 将纸放入进纸盘中。  
确保出纸盘中没有纸张。
- 2 单击 FZ1000C 打印设置框中的**设置**标签，然后单击**普通纸**作为纸张类型。（[请参阅第 8 页的“查找 FZ1000C 打印设置框”。](#)）
- 3 单击**功能**标签，然后单击**书籍式**或**便笺式**。



- 4 打印文档。  
打印机只自动打印奇数页。
- 5 将已打印的纸张放回到打印机的进纸盘中。  
屏幕上出现一条信息，提示将已打印过的纸张装回打印机的方向。以下插图说明对于**书籍式**和**便笺式**选项，如何将纸张放回打印机。



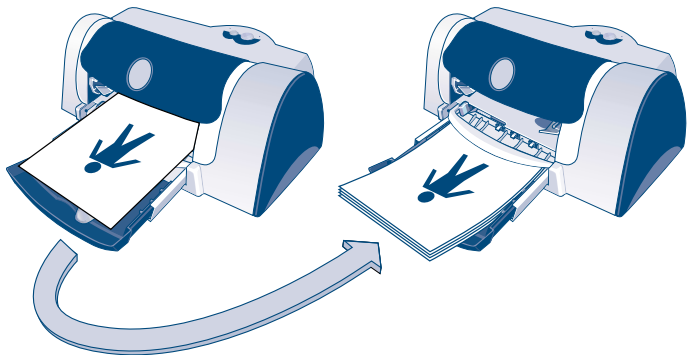
### “书籍式”选项



首先打印奇数页。

重新装入，打印偶数页。

### “便笺式”选项



首先打印奇数页。

重新装入，打印偶数页。

6 纸张准备好后，单击**继续**。

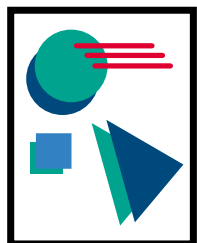
打印机在奇数页的背面打印偶数页。

打印后，记住要取消选中**双面打印**选项。

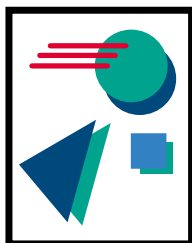


# 如何翻转（镜像）文档

打印镜像后的文档时，其中的文字和图像都是反向的，当与热转印纸一起使用时，就可使它们的方向正确。

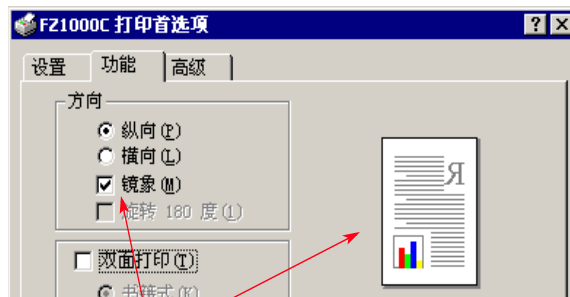


原始页



翻转的文档

- 1 将纸放入进纸盘中，打印面朝下。  
如果正在使用投影片或特种纸，则需要按其它指导进行操作。（有关打印投影片的信息，请参阅第 29 页。）
- 2 在 FZ1000C 打印设置框中，单击**功能**标签，然后单击**镜像图像**。（请参阅第 8 页的“[查找 FZ1000C 打印设置框](#)”。）



单击镜像图像。

## 3 打印文档。

文字和图片都是反向的。对着镜子查看文档最终效果。

## 打印后，谨记：

- 再次单击**镜像图像**框来将其清除。
- 如果使用的是投影片或特种纸，则要换上常用纸。





# 关于打印黑色文档

FZ1000C 打印机可以四种方式打印黑色：

- o 仅黑色打印墨盒 - 打印速度更快，图象更真实并且经济省墨。
- o 仅彩色打印墨盒 - 打印更明快的复合黑色（由青色、洋红色及黄色组成）。
- o 黑色和彩色打印墨盒 - 可快速打印出清晰、逼真的黑色，还可提供经济地黑色打印输出。
- o 彩色和相片打印墨盒 - 照片质量。

“FZ1000C 备份黑色”打印功能允许仅用彩色打印墨盒来输出黑色打印。黑色墨水用完后，就显示出其非凡的优越性。



## 关于颜色

当颜色软件程序与所安装的彩色打印墨盒一起使用时，FZ1000C 打印机就能以彩色打印。还要确信在打印软件中选择了颜色。

相信与否，彩色打印机只用四种颜色打印 - 青色、洋红色、黄色和黑色（已安装彩色和黑色打印墨盒）。但是通过叠加不同深浅及颜色的墨点，可以打印出所有想要的颜色。



本打印机的彩打效果鲜明、生动文档进行彩色打印时，打印机对文档中的每个元素都要进行标记 - 文字、全色照片和图形（如带有实心颜色块的饼图），并用最为生动的色彩来渲染它。（如果打印彩色照片时使用照片墨盒，便能获得照片质量的图像！）

无论进行何种打印，都能得到高质量的色彩，而且费用比在影印店中进行的彩色影印还要低廉。

## 如何关掉颜色

安装彩色打印墨盒后，可以彩色自动打印在文档中创建的彩色文本和图象。如果需要将文档影印成黑白效果，或为了节省时间和墨水，可采用灰度打印以获得文档的草稿形式。

- 在 FZ1000C 打印设置框中，单击**高级**标签，再单击**灰度打印**。



如果不再改变设置，彩色文档即可用灰度级打印。以灰度方式快速进行草稿打印，使用黑色打印墨盒，而不用相片墨盒。

如果仅安装了黑色打印墨盒，打印机就会自动关闭彩色，而只以黑色打印。



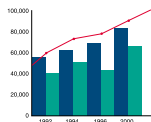
## 关于图片

图片（也叫图形）包括照片、插图、图表和装饰部分等。

照片



图表和图形



装饰用元件



插图



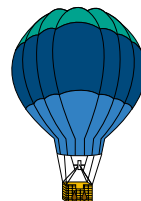
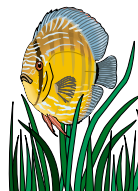
## 如何在计算机上获得图片

要将图片放入计算机文档，首先要将它转成电子文档形式（计算机文件）。然后就可很简单地将其复制成文档 - 您正在使用的应用程序中的向导会指导如何操作。以下为将图片转成电子形式的几种方法：

- 在软件应用程序中使用绘图工具绘制图片。



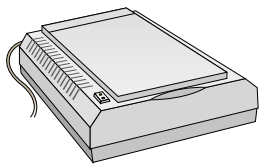
- 使用现成的艺术图片。可从各种来源购买艺术图片库或通过浏览因特网获取所需要的内容。还可以浏览计算机杂志，寻找销售艺术图片的公司名称。他们将愿意提供多种全色照片。浏览书店中的艺术角，查找配有版权图片的书籍。



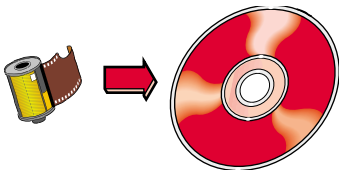
谨记复制任何照片属违法行为，除非您已获得原作所有者个人或公司的许可。



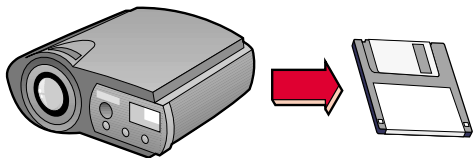
- o 自行扫描图片。使用自己的扫描仪，或将图片集中在一起，从当地复印店租用一台扫描仪。



- o 在当地照相馆扫描照片。支付很少的费用，即可将一卷照片装入一张光盘中。记住请照相馆在该光盘中装入光盘查看程序。



- o 拍摄数码照片。数码相机完全不用胶片，直接将照片转成一个计算机文件。与综合服务的复印店或销售相机的商店电话联系，租用一架数码相机。



# 高级功能

掌握了打印基础知识后，就可以尝试某些效果打印。下面介绍在不同类型的纸张上打印的情况。



个性化生日卡，名片，食谱卡片或参加庆典晚会的请柬。



信封 - 每次一个或一叠。



标签 - 把您的标志全色扫描，并加到您的公司地址上，为包装和马尼拉纸信封打印出与众不同的标签。



照片 - 制成个性化按钮、名签或照片日历。



重要的挂屏演示的投影片。



对印有您公司徽标的 T 恤进行转印。

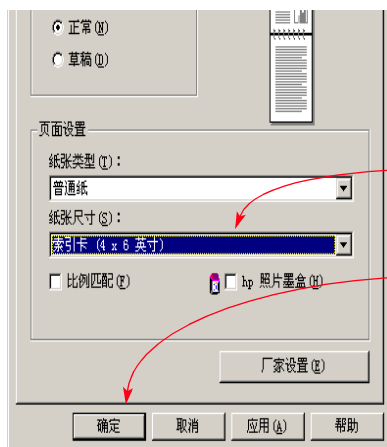




## 卡片

用本打印机打印索引卡片或明信片 - 或如下所示**设置**标签的“纸张尺寸”列表中的任何卡片。（也可以打印其它尺寸的卡片。如果卡片的尺寸与“纸张尺寸”列表中的尺寸不同，就将其按非标准纸张大小打印。）

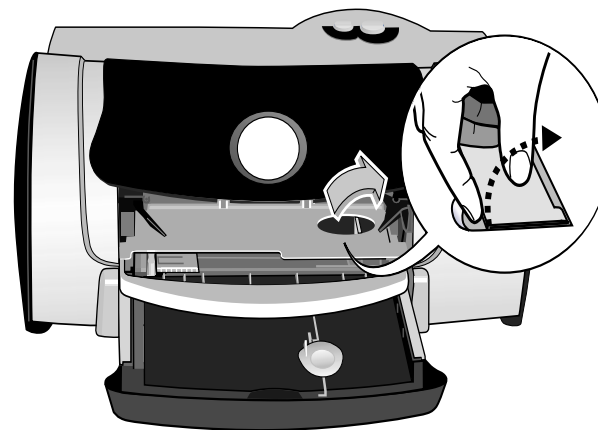
- 1 单击 FZ1000C 打印设置框中的**设置**标签，然后在**纸张尺寸**下拉框中选择一种卡片。（请参见第 8 页的“查找 FZ1000C 打印设置框”。）



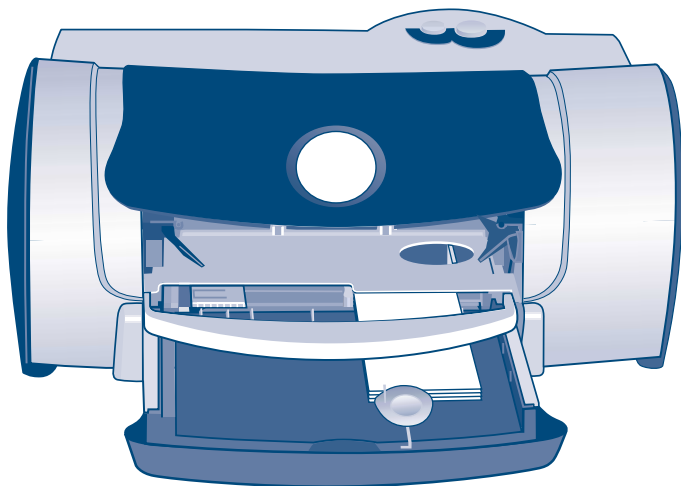
选择一种卡片。

单击**确定**。

- 2 打开盖，掀起卡片导板。



- 3 将一叠 30 张卡片放入进纸盘中。  
保证这叠卡片短边朝前、右边靠紧升起的卡片导板。
- 4 向右滑动纸张宽度调整器，使其紧贴卡片。
- 5 将纸张长度调整器滑向叠放的卡片，直到贴紧为止。



- 6 打印卡片。

#### 打印后，谨记：

- o 将卡片导板放下。
- o 向上翻转纸张长度调整器的手柄。
- o 打印设置框中更改**纸张类型**和**纸张尺寸**，以符合下一次打印要求。



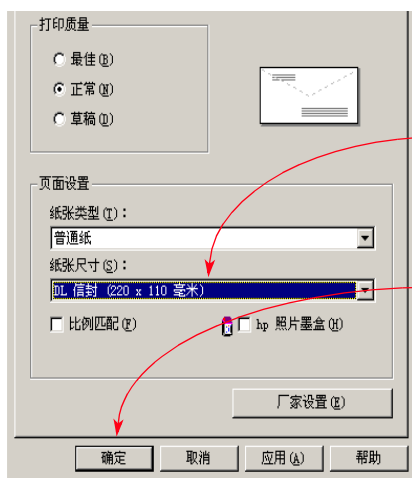


## 信封

许多程序中都有打印信封的功能。这种情况下，要按程序说明来设置以及在打印机中放入信封。

### 如何打印信封

- 1 在 FZ1000C 打印设置框中，单击**设置**标签，然后选择所要打印的信封作为“纸张尺寸”。（[请参见第 8 页的“查找 FZ1000C 打印设置框”。](#)）



选择一种信封。

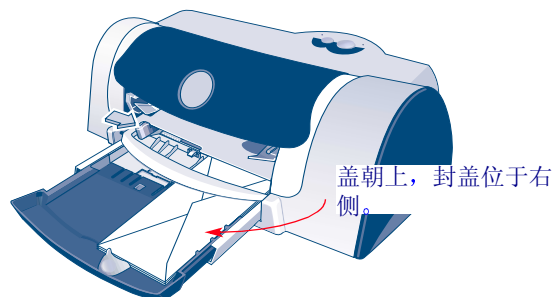
单击确定。

- 2 同时滑出两个纸张调整器。  
确保进纸盘是空的。

- 3 如下所示，将一叠不超过 20 个的信封装入打印机。  
（如果使用的是厚信封，可能需要减少信封的数量。）

确保信封盖与进纸盘的右侧对齐。

- 4 将纸张宽度调整器向右滑动，直到与叠放信封的左边缘对齐。



- 5 将纸张长度调整器滑向信封，直到顶住为止。  
确保信封未在进纸盘中发生弯曲。

- 6 打印信封。

### 打印后，谨记：

- o 在 FZ1000C 打印设置框的**设置**标签中，重置**纸张尺寸**和**纸张类型**，以符合下次打印的要求。







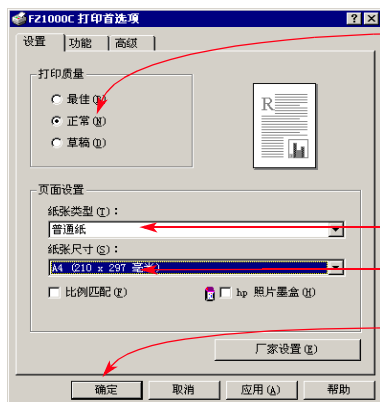
## 标签

可使用 FZ1000C 打印机打印标签纸。我们推荐使用专门用于喷墨打印机的标签。

- 1 单击 FZ1000C 打印设置框中的**设置**标签。然后选择**普通纸**作为“纸张类型”，选择**Letter**或**A4**作为“纸张尺寸”。（[请参见第 8 页的“查找 FZ1000C 打印设置框”。](#)）

**注：**有些程序提供邮寄标签的功能，使用此功能可自动设置标签的格式。

- 2 然后选择**正常**“打印质量”。



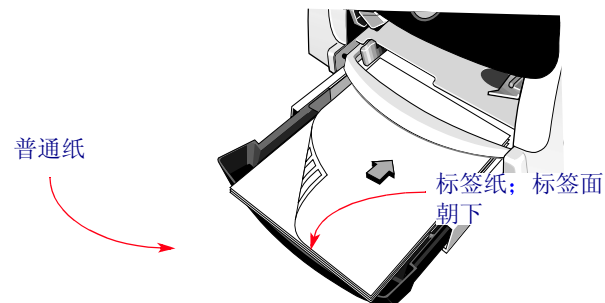
单击**正常**。

选择**普通纸**。

选择**Letter**或**A4**。

单击**确定**。

- 3 展开一叠标签的边缘使各标签分开。
- 4 在进纸盘中，装入最多 25 张标签纸，放在大约 5 张同样大小的普通纸上面。



- 5 滑动纸张调整器，使其紧贴叠放的纸张。确保标签纸未在进纸盘中发生弯曲。
- 6 打印标签。

### 打印后：

- o 如果下次要在普通纸上打印，就可保留原来的设置。为打印草稿时，可能需要将“打印质量”改成**草稿**。
- o 从进纸盘取出标签纸，换上要使用的纸张。






## 照片

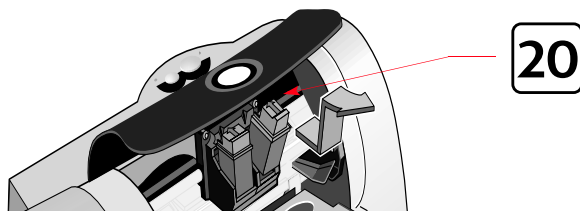
打印照片时，使用相片墨盒效果最佳。关于购买相片墨盒信息，请参阅第 52 页。每次打印照片，需将黑色打印墨盒换成相片墨盒。

### 首先将相片墨盒装入打印机：

- 1 在打印机开启时，打开顶盖。

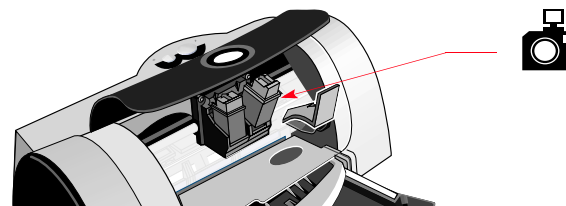
墨盒底座移动到打印机的中央，“恢复” 指示灯闪烁。

- 2 如果已安装黑色打印墨盒，则抓位黑色打印墨盒的顶部向您的方向拉出，直到啪的一声松开。然后将它抬出底座。




**注：**为使用相片墨盒，需要同时安装相片墨盒和彩色墨盒。

- 3 将黑色打印墨盒放入打印墨盒储藏盒或其它密封容器中。
- 4 如要使用新的相片墨盒，请拿掉塑料保护带。
- 5 将相片墨盒装入已空出的墨盒底座，推回原位。



墨盒完全坐入其底座时，您会听到喀哒一声。

- 6 将打印机顶盖关上。  
底座返回到打印机右边的起始位置，“恢复” 指示灯停止闪烁。



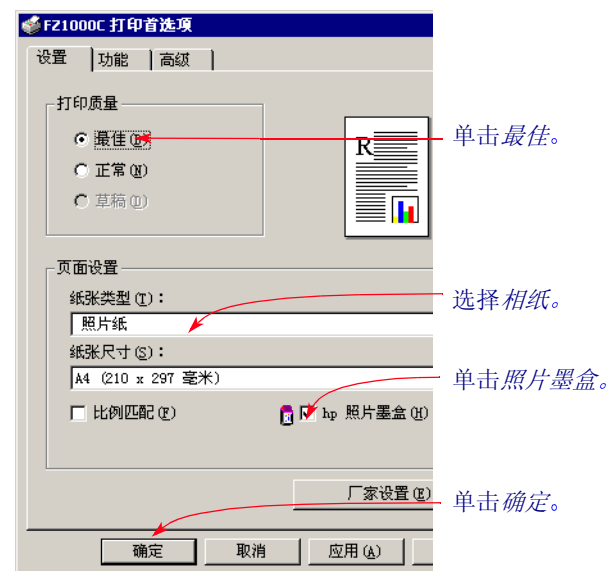
## 然后，校准打印墨盒：

- o 校准打印墨盒（参阅第 34 页）。
- o 校准打印墨盒时，应使用普通纸，以节约相纸。

## 现在开始打印照片：

虽然可以使用普通纸打印，但为达到最佳效果，我们还是建议您使用喷墨打印机专用的相纸，如**相纸**或**高级相纸**。

- 1 在 FZ1000C 打印设置框的**设置**标签中，选择**相纸**或**高级相纸**作为“纸张类型”。（[请参见第 8 页的“查找 FZ1000C 打印设置框”。](#)）
- 2 然后选中**照片墨盒**框。



- 3 按正常打印操作方法装入纸张。  
保证纸张光面朝下。
- 4 打印文档。  
要达到最佳效果，每页打印完后，应立即取出，使其光面朝上晾干。（晾干时间取决于空气湿度。）



**打印后，谨记：**

- 1 从打印机取出照片墨盒，换上黑色打印墨盒。将相片墨盒保存在墨盒储存盒中。
- 2 校准打印墨盒。
- 3 如果使用的是专用纸，则先要从进纸盒将其取出，再换上普通纸张。

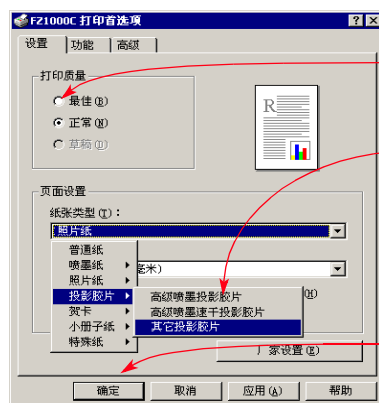




## 投影片

要使挂屏演示获得最佳效果，请使用喷墨投影胶片或专为喷墨打印机设计的投影片。

- 1 单击 FZ1000C 打印设置框的**设置**标签，然后选择 **高级透明胶片** 作为“纸张类型”。（[请参见第 8 页的“查找 FZ1000C 打印设置框”](#)。）



最佳打印质量。

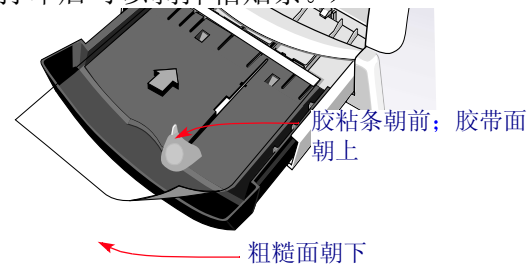
选择高级透明胶片。

单击确定。

- 2 保证“打印质量”选择了**最佳**。

并不是一定要使用**最佳**打印质量，但它的打印效果最好。如果急用，可使用**正常**“打印质量”。

- 3 将投影片粗糙面朝下，有粘贴条的一边朝前装入打印机。（打印后可以剥掉粘贴条。）



- 4 滑入纸张调整器，象处理普通纸一样。

- 5 打印投影片。

由于这项作业打印机使用墨水较多，着色速度较慢，需要的干燥时间较长，所以投影片打印要花费更多的时间。



**打印后，谨记：**

- o 将“纸张类型”改回到**普通纸张**或改成下次打印所需的类型。
- o 将“打印质量”改回到**正常**或适于下一打印作业的选项。
- o 从进纸盘取出剩余的投影片，换上要使用的纸张。





## 热转印

当开始打印图像时，就不必停机来换纸。还需使用喷墨打印机专用的转印纸，如 T 恤热转印纸，将计算机文档中的图像印在布上。

虽然 100% 纯棉 T 恤是热转印的常用选择，但并不仅限于此。还可将照片转印在围裙上，将公司徽标印在垒球帽、太阳帽和公司野餐背包上。

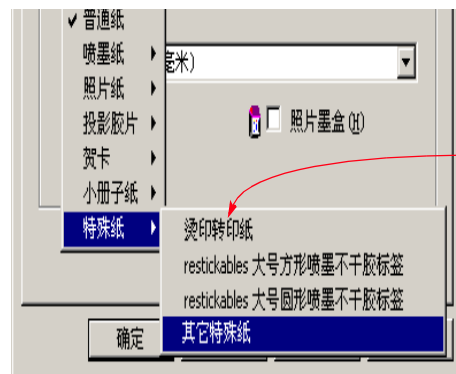
### 需要：

- 要转印图像的 T 恤或其它布料
- 含有打印所需图片或文字的文档
- 热转印纸。

### 操作方法：

- 1 打开计算机中文档，它含有要转印到 T 恤上的文字或图片。

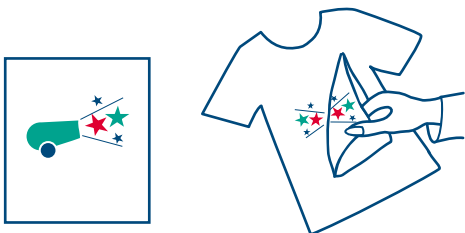
- 2 使用彩色相片墨盒。（关于在打印机中安放相片墨盒的说明，请参阅第 26 页。）
- 3 单击 FZ1000C 打印设置框中的 **设置** 标签。选择 **烫印转印纸** 作为纸张类型。



- 4 如果要使 T 恤上的文字或图片与屏幕上的相同，可单击 **功能** 标签上的 **镜像图像** 来翻转文档。
- 5 将转印纸透明面朝下装入打印机。
- 6 打印转印纸。



7 按照有关热转印纸说明，将图像转印到 T 恤上。



打印后，谨记：

- o 单击打印设置框中的**镜像图像**将其删除。
- o 用日常用纸更换转印纸。





# 工具箱

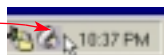
本部分包含有关如何使用“FZ1000C 工具箱”的信息。

## 查找 FZ1000C 工具箱

使用“FZ1000C 工具箱”便于访问打印质量、打印墨盒的校准和清洗功能。

- 用任务栏按钮访问“FZ1000C 工具箱”。此按钮显示在屏幕底部的任务栏上。

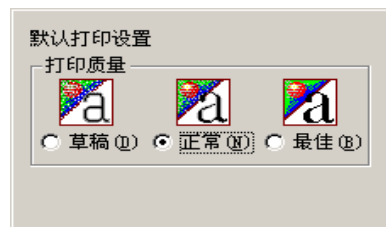
“FZ1000C 工具箱”任务栏按钮



## 更改打印质量

使用“工具箱”可迅速更改打印质量，而不必进入“FZ1000C 打印机属性”窗口。

- 1 用鼠标左键单击此任务栏按钮。

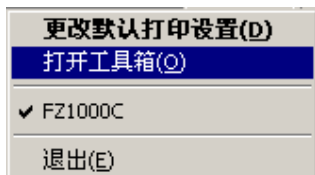


- 2 单击所要选择的打印质量。



# 打开工具箱

- 1 用鼠标**右**键单击此任务栏图标。



- 2 单击**打开工具箱**。



在这里可以：

## 校准打印墨盒

只要拆卸并更换了打印墨盒，即使未发现打印质量问题，也应该对打印墨盒进行校准。

- 1 确保打印机中有纸。
- 2 打开 “工具箱”。
- 3 单击**校准打印墨盒**按钮。
- 4 请执行屏幕上的指示。



## 清洗打印墨盒

如果发现条纹或其它打印质量问题，则可能是打印墨盒中的某些喷嘴发生了堵塞。不要对墨盒进行不必要的清洗，因为清洗需要使用墨水。如果清洗几次后打印质量没有得到改善，就可能需要更换打印墨盒。

- 1 确保打印机中有纸。
- 2 打开“工具箱”。
- 3 单击**清洗打印墨盒**按钮。
- 4 请执行屏幕上的指示。

## 打印测试页

为保证打印机一切工作正常，打印测试页是个好办法。

- 1 确保打印机中有纸。
- 2 打开“工具箱”。
- 3 单击**打印测试页**按钮。

## 购买打印墨盒

在购买打印墨盒窗口中有 **FZ1000C** 打印机的打印墨盒部件号。可将该页打印出来以便带着它到商店购买零件。还有一个可访问方正网站的按钮，可在此处购买打印墨盒。

- 1 打开“工具箱”。
- 2 单击**购买打印墨盒**按钮。



# 获取帮助

本部分包含了有关解决常见问题的信息。如果需要其它援助，可在本章中获得与“方正科技全程服务”联系的详细资料。

## 解决常见问题

### USB 问题

**打印机软件安装** 在首次将 FZ1000C 打印机连接到计算机后，如果是部分地安装了打印机软件或意外取消了打印机软件安装，按照下列说明可重新显示安装屏幕：

1 将 USB 电缆与打印机断开。

- 2 将打印机安装软件光盘插入计算机的 CD-ROM 驱动器中。
- 3 将显示一条信息，说明已安装了该软件，并询问是否要将其卸载。
- 4 单击“是”。
- 5 将该软件卸载后，会要求您插入 USB 电缆进行重新安装。



**打印机无反应** 确保 Windows 正在运行并且已用 USB 电缆连接计算机。

### 未启用 USB

- 1 单击**开始 -> 设置 -> 控制面板**。
- 2 双击**系统**图标。
- 3 单击**设备管理器**标签。
- 4 单击“通用串行总线控制器”选项旁的加号 (+) 图标。如果看到列出一个 USB 主控制器和 USB 根集线器，则 USB 可能已被启用。如果未列出这些设备，请参考计算机文档，或与厂商联系，获得有关启用和设置 USB 的详细信息。

**电缆连接** 确保 USB 电缆正确连接。断开电缆连接，然后重新连接打印机上的 USB 电缆，确保连接牢固。

**打印速度** 当工作于 USB 链中时，如果您在打印的同时还使用其它 USB 设备或软件应用程序，打印速度就可能会变慢。要获得最佳打印性能，应避免在打印时使用 USB 链中的其它设备。

**USB 集线器** 如果已将打印机连接到一个 USB 集线器，并出现“到 USB 端口写入错误”信息，则打印机没有从其它设备或集线器中获得正确的数据。请将打印机直接连接到计算机上的 USB 端口。

**未知设备** 在安装打印机软件时如果出现“找到未知设备”的信息，则需断开 USB 电缆，卸载打印机软件，重新连接 USB 电缆，安装打印机软件。有关说明，请参阅第 36 页。





## 文本或图形的位置不正确

**纸张方向** 如果页面上打印位置不正确，请确认已在 FZ1000C 打印设置框的**功能**标签中选择了正确的打印方向（纵向或横向）。

**校准** 如果彩色墨水和黑色墨水在打印出的页面上不整齐，则需校准打印墨盒。在 FZ1000C 工具箱中，单击**打印机服务**标签，然后单击**校准打印墨盒**。

**纸张装载** 如果打印歪斜，可尝试重新装载纸张。

**页边距设置** 如果文本超出了页面边缘：

- o 请确认软件程序中的页边距设置正确。
- o 请确认文档的内容处于页面的可打印区域内。
- o 确认在 FZ1000C 打印设置框的**设置**标签中选择了合适的纸张尺寸。



## 打印机输出空白页

**保护带** 确保已撕去打印墨盒上的保护胶带。

**默认打印机** 确保已选择了 FZ1000C 打印机作为默认打印机。

单击**开始 -> 设置 -> 打印机**。

单击 FZ1000C 图标，然后在**文件**菜单中选择**设置为默认值**。

**墨水** 墨水可能已用尽。更换打印墨盒。





## 打印质量差

### 打印墨盒

如果墨迹涂抹、出现条纹或污点：

- 可能需要清洁打印墨盒。  
请参阅第 35 页的“清洗打印墨盒”。
- 可能需要更换打印墨盒。  
有关的说明，请参阅“FZ1000C 工具箱”。

**纸张** 如果打印色泽退化，或者色彩暗淡或相互交融，则确保使用喷墨打印机的专用纸张，并确保已将纸张打印面朝下装入打印机。

**墨水** 通过改变“打印质量”（在 FZ1000C 打印设置框的**设置**标签中）或改变“墨水量”（在 FZ1000C 打印设置框的**高级**标签中），可控制页面上的墨水量。



## 打印机不出纸

**请耐心等待** 对于复杂文档，如彩色照片，打印时需要一定的时间。请查看电源指示灯；如果正在闪烁，说明打印机正在处理信息。

**电源** 确认打印机已接通电源（打印机上部的电源指示灯应该亮）以及所有连接都是牢固的。

**顶盖** 请确认打印机的顶盖已关闭。

**纸张** 请确保将纸张正确放入进纸盘。

**打印墨盒** 在仅安装一个彩色或黑色打印墨盒，或这两者都安装的情况下，FZ1000C 打印机都能工作。确保墨盒安装正确 - 安装正确时，应该能听到“咔嗒”声。





## 页面上某些内容错误或缺失

**页边距设置** 如果打印内容在页面边缘处被切断，请检查软件应用程序：

- o 页边距设置正确。
- o 各元素比例正确。

**颜色** 如果颜色错误或缺失

- o 清洁三色打印墨盒。在“FZ1000C 工具箱”中，单击**打印机服务**标签，然后单击**清洁打印墨盒**。
- o 更换三色打印墨盒。
- o 清除 FZ1000C 打印设置框**高级**标签中的**灰度打印**选项。

**通讯** 如果页面上打印出无意义的字符，可能是计算机与打印机的通讯已断开。请尝试关闭计算机和打印机电源，然后重新开启。如果问题依然存在，请确认所有电缆均插接牢固。





# 方正科技售后服务



## 方正科技全程服务在线方式

只需点击几下鼠标，问题便可迎刃而解！请访问方正科技网站：

<http://www.foundertech.com> ;

<http://www.founderpc.com>，可获得有关 FZ1000C 产品的问题解答。您可方便地访问各种信息，从有帮助的打印提示和常见问题解答，到最新产品和软件更新 - 每天 24 小时，每周 7 天。



## 方正科技全程服务电话方式

方正科技为客户提供了电话支持服务。若要打电话获取技术援助，请参阅以下方正科技全程服务电话号码，免费电话：**8008101992** 或 **010- 82612299**

打电话寻求帮助之前，请确认：

- 已查看安装海报和 FZ1000C 工具箱的安装故障排除提示。
- 已坐在您的计算机前，并且打印机就放在旁边。
- 您已准备好下列资料：
  - 打印机序列号（该标签在打印机的背面）。
  - 打印机型号（该标签在打印机的前面）。
  - 计算机型号。

- 打印机驱动程序和软件程序的版本（如果有）。

## 关于信件的说明

如果需要技术支持人员的帮助，建议您首先访问方正科技网站以获得常见问题的解决办法。如需要，请在您的计算机和打印机前与我们电话联系，而尽量不要写信咨询。这样我们可以立即帮您解决问题！





## 打印机软件

打印机软件（即打印机驱动程序）可以实现打印机与计算机之间的通讯。方正科技为此打印机提供用于 Windows 98、Me、2000 和 XP 的打印机软件和软件更新。

获取打印机软件有几种方法：

- o 要下载打印机软件，请访问方正科技网站，网址为：

<http://www.foundertech.com>

<http://www.founderpc.com>。



- o 要获得驱动程序更新版，请从方正科技网站下载最新的驱动程序。如果需要提供支持以下载驱动程序或需要光盘，此服务将收取少量费用。打电话给当地的方正科技全程服务网点可获取详细信息。请参阅打印机内的 FZ1000C 全程服务保修卡，获取当地的电话号码。



## 方正科技全程服务：维修

您的打印机需要维修时，只需拨打方正科技全程服务网点的电话。有经验的服务技术人员将为您诊断故障并协调维修过程。在打印机标准的保证期内，此项服务免费。超出保证期，需收取维修成本费用。具体信息，请参阅随附的保修卡。

## 保修期外

如果您在保修期满后需要获得支持，可打电话给当地的方正科技全程服务网点。



# 附录

在此之前，我们一直在讨论有关打印机的结构、位置和操作方法。如果要了解打印机及打印机耗材方面的简单情况，请阅读下列内容。

- o 关闭打印机，在拔去电源模块或关闭任何与打印机相连的电源板之前，将打印墨盒返回到打印机的右侧，以便能适当地盖住喷嘴。



## 打印墨盒

要获得最佳的打印机性能，FZ1000C 建议只用真正的 HP 打印和相片墨盒。

欲获得打印墨盒的最佳打印质量，请注意：

- o 在使用打印墨盒之前，将其保存在本身的密封包装内，且要求室温保持在（60° – 78° F 或 16° – 27° C）范围内。



重注墨盒会使墨盒的电子和机械元件超出其正常使用寿命，产生许多潜在问题，例如：

### 低劣的打印质量

- 非 HP 墨水所含的一些成分可能堵塞喷嘴，会导致打印副本出现墨水条纹和暗淡或失真或字符。

- 非 HP 墨水所含的一些成分可能腐蚀墨盒的电气元件，导致质量较差的打印输出。



## 潜在的损害

- o 如果墨水从重注的墨盒中泄露，这些墨水可能会损坏墨盒不使用时盖在墨盒上的服务站。因为服务站有维护和保养墨盒的功能，所以该墨盒就可能发生质量问题。
- o 如果墨水从重注的墨盒中泄露到打印机的电子元件上，就会导致打印机严重损坏，造成故障停工并需支付维修费用。



已明确规定，因改造或重注墨盒造成的损害不包括在 **FZ1000C** 打印机担保范围内。



**说明:** 购买更换打印墨盒时, 请仔细检查部件号, 确保购买适用于打印机的墨盒。

20

黑色  
HP C6614  
Series

49

三色  
HP 51649  
Series



照片墨盒  
HP C1816  
Series



## 清洁打印墨盒

清洁打印墨盒可提高打印质量。

如果打印的纸张上漏行或少点, 可执行下面的步骤 1。如果打印的纸张上带有墨水条纹, 可执行下面的步骤 2。

### 步骤 1: 纠正漏行或少点

当发现打印的文本和图形上漏行或少点时, 请清洁打印墨盒, 如左侧所示。可从“FZ1000C 工具箱”清洁打印墨盒。

**说明:** 不必要时, 切勿清洁打印墨盒, 因为这样会浪费墨水并缩短打印墨盒的工作寿命。

### 要从 FZ1000C 工具箱清洁打印墨盒:

- 1 确保打印机中有纸。
- 2 打开“工具箱”。请参阅第 33 页的“查找 FZ1000C 工具箱”。
- 3 单击**清洗打印墨盒**按钮。
- 4 请执行屏幕上的指示。

如果上述步骤未能提高打印质量, 可能是打印墨盒缺少墨水。更换打印墨盒。





## 步骤 2：消除墨水条纹

在有灰尘的环境中使用 FZ1000C 打印机的客户可能经常遇到墨水条纹或墨水涂抹，这是因为打印机中堆积少量碎屑。这些碎屑包括灰尘、碎发、地毯绒毛或衣服纤维等。定期清洁打印机的三个区域能轻易地防止或纠正墨水条纹，这三个区域为：打印墨盒、打印墨盒底座和服务站。FZ1000C 建议每三个月进行一次这样的清洁。

### 需要的物品

开始清洁以前，确保您已备好下列物品：

- o 棉花签或者不会散开或掉纤维的任何柔软材料（例如，一小块干净的棉布）。

- o 蒸馏水、过滤水或瓶装水（自来水可能含有会损害打印墨盒的污染物质）。
- o 在清洁时上面放置打印墨盒的纸片或纸巾。



小心不要将墨水溅到手上或衣服上。

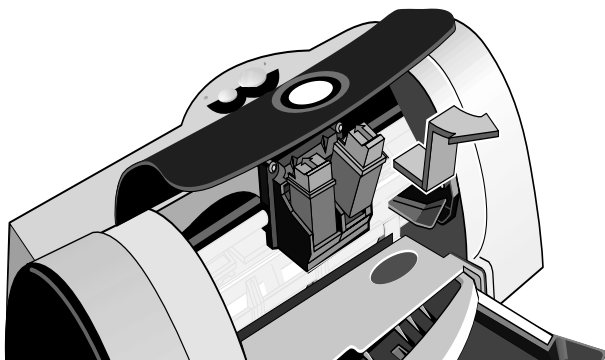
## 清洁打印机的步骤

执行下列步骤清洁打印机：

- 1 拆除打印墨盒。
  - a. 将打印机**打开**，然后掀开打印机顶盖。打印墨盒移动到打印机的中央。
  - b. 打印墨盒移动到打印机中央后，从打印机的后部**拔下**黑色电源线。



c. 取出打印墨盒，将它们的侧放在废旧的纸片上。



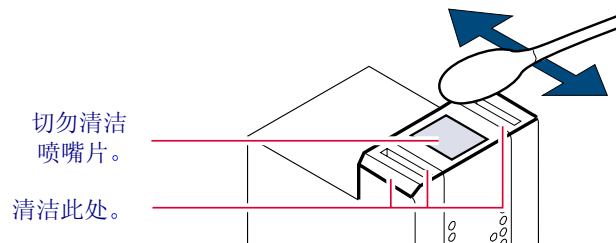
取出打印墨盒后，要确保它们在打印机外部放置不超过 15 分钟。



请将新旧打印墨盒放置在儿童接触不到的地方。

## 2 清洁打印墨盒。

- a. 将干净的棉签蘸上蒸馏水，**挤掉**棉签中过多的水分。
- b. 握住黑色打印墨盒的彩色盖子。
- c. 如图所示，清洁打印墨盒的**表面及边缘**。**切勿**擦拭喷嘴片。



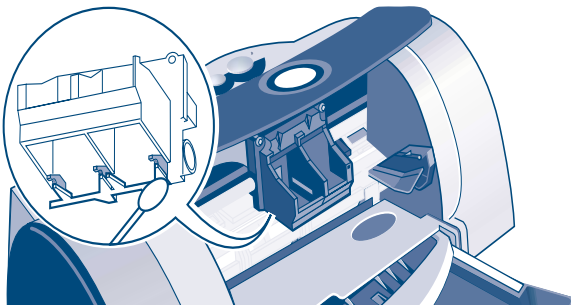
- d. 将打印墨盒抬起到光亮处，检查其表面及边缘是否带有纤维。如果仍然有纤维，则重复步骤 2a 到 2c。
- e. 如果正在使用彩色打印墨盒，请重复步骤 2a 到 2d，使用干净潮湿的棉签以避免存在任何杂质。





### 3 清洁打印墨盒底座。

- a. 使视线保持与打印机水平。
- b. 找到支撑打印墨盒的底座，然后找到底座底部的三个黑色钩状托臂。
- c. 用干净、潮湿的棉签从后向前擦拭每个托臂底面的**平坦表面**（阴影区域）。反复多次，直到干净的棉签上看不到墨水残迹。

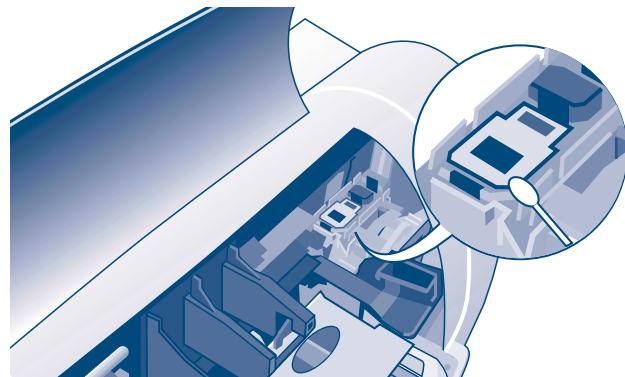


### 4 清洁服务站。

- a. 用干净、润湿的棉签清洁**海绵托架的边缘**。
- b. 清除海绵上附着的墨水和纤维。如果海绵高出边缘，则用棉花签把它推到边缘之下。
- c. 用干净的棉签清洁电刷和帽的上表面。



清洁打印墨盒盖时，应轻轻用力。力量过大可能会挪动盖子，最终导致损坏打印墨盒。



## 5 重新安装打印墨盒。

- a. 重新安装打印墨盒，然后关闭打印机顶盖。
- b. 将电源线重新插入打印机的背面。
- c. 打印一张测试页。在“FZ1000C 工具箱”的**打印  
机服务**标签上，单击**打印测试页**。
- d. 检查打印输出结果中是否有墨水条纹。

**注：**本步骤将清除所有会使打印输出中产生墨水条纹的纤维。但可能会残留一些纤维。如果打印件上仍有条纹，则重复清洁过程，直到打印的测试页干净、清晰为止。FZ1000C 建议每三个月进行一次这样的清洁。



# 最小打印页边距

打印机不能打印到纸张的特定区域外，所以必须确保文档内容在可打印区域内，也就是说，在特定尺寸纸张的上、下、左、右页边距以内。

纸张尺寸	左边距和右边距	下边距
U.S. Letter 8.5 x 11 英寸	6.35 毫米	14.99 毫米
U.S. Legal 8.5 x 14 英寸	6.35 毫米	14.99 毫米
A4 尺寸 210 x 297 毫米	3.4 毫米	15 毫米
A5 尺寸 148 x 210 毫米	3.2 毫米	21.3 毫米
B5 尺寸 182 x 257 毫米	3.2 毫米	21.3 毫米
Executive 7.25 x 10.5 英寸	6.35 毫米	14.99 毫米
U.S. 卡片 4 x 15.24 英寸	3.175 毫米	21.34 毫米
U.S. 卡片 5 x 8 英寸	3.175 毫米	21.34 毫米
A6 卡片 105 x 148 毫米	3.2 毫米	21.3 毫米
Hagaki 明信片 100 x 148 毫米	3.2 毫米	21.3 毫米

注：对于所有的纸张尺寸上边距均为 0.07 英寸（1.8 毫米）。

信封尺寸	左边距	右边距
U.S. No. 10 4.12 x 9.5 英寸	21.34 毫米	1.02 毫米
DL 110 x 220 毫米	21.3 毫米	1.8 毫米
C6 114 x 162 毫米	21.3 毫米	1.8 毫米
请柬 A2 4.38 x 5.75 英寸	21.34 毫米	1.78 毫米

注：所有信封尺寸的上边距和下边距均为 0.125 英寸（3.2 毫米）。



# 订购产品和附件

部件 / 消耗品 / 附件	再订购号
打印墨盒和附件 *	
黑色打印墨盒	C6614 系列
三色打印墨盒	51649 系列
相片墨盒	C1816 系列



## 卸载打印机软件

如果因任何原因需要卸载 FZ1000C 打印机的驱动程序，请按以下步骤操作。

在**开始**菜单中，单击**程序**，单击 **FZ1000C**，再单击 **FZ1000C 卸载程序**。



# FZ1000C 打印机的环境属性

## 环境声明

方正科技不断地改进 FZ1000C 打印机的设计和制造过程，以减少对办公环境和对打印机生产、运输和使用地点居民区的负面影响。

## 减少和消除

**臭氧：**所有破坏臭氧的化学物质（如 CFC）已经在 FZ1000C 制造过程中彻底消除。

**部件数：**早在设计时，便减少了打印机的部件总数，以尽可能地降低制造费用和简化报废后的处理工作。

**打印机包装：**本打印机的包装材料选材力求在尽可能减小环境污染、提高再循环利用率的同时，以最低成本提供最佳保护。FZ1000C 打印机的坚固设计，有助于减少包装材料和损坏率。

## 回收再利用

回收再利用的设计方案已经融入该型打印机中。所用材料数已被缩减至最小，且不同材料易于分离。使用常用工具就可方便地定位、接近和拆除紧固件和接插件。高优先级的部件已设计为可进行快速处理，以提供高效拆卸和维修。

## 节能

该打印机的设计中充分考虑了打印机的节能问题。备用方式下打印机的使用低于 5 瓦。作为 ENERGY STAR®（能源之星）的伙伴，FZ1000C 已确定本产品符合 ENERGY STAR® 能源效率的指导方针。



**睡眠方式下的能量消耗：**打印机处于空闲模式时，仍然需要消耗少量的能量。关闭打印机，然后断开打印机电源线，可避免能量消耗。

