

# 扫描软件帮助手册

V1.1.0

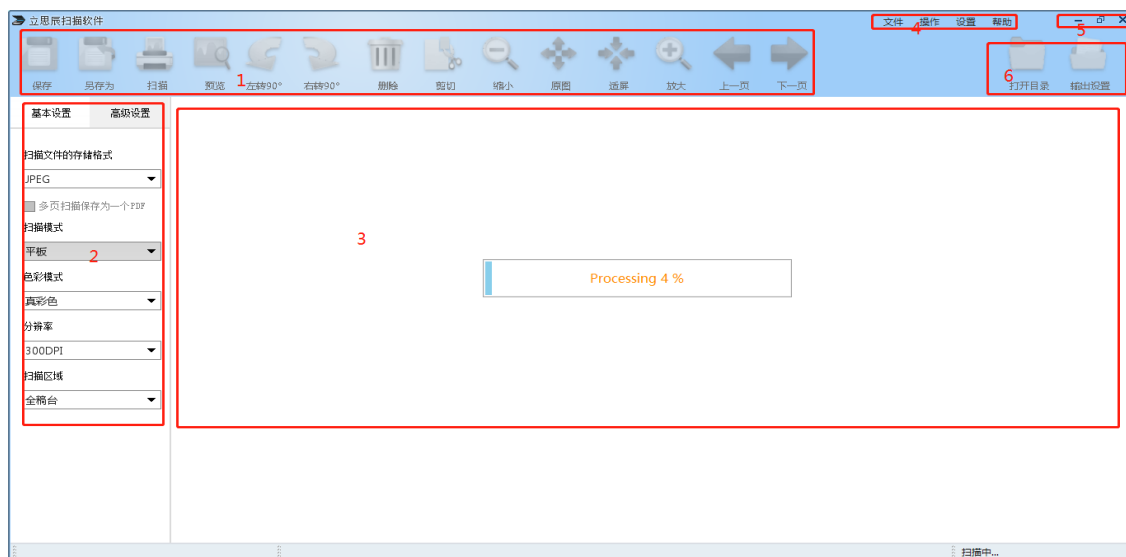
## 目录

1 介绍 .....	3
2 快速使用说明.....	3
3 工具栏功能介绍.....	4
3.1 保存.....	4
3.2 另存为.....	4
3.3 扫描.....	5
3.4 预览.....	5
3.5 左转 90 度.....	6
3.6 右转 90 度.....	6
3.7 删除.....	6
3.8 剪切.....	6
3.9 缩小.....	6
3.10 放大.....	6
3.11 原图.....	6
3.12 适屏.....	6
3.13 上一页.....	6
3.14 下一页.....	7
3.15 打开目录.....	7
3.16 输出设置.....	7
4 菜单栏功能介绍.....	8
4.1 文件.....	8
4.1.1 保存.....	8
4.1.2 另存为.....	8
4.1.3 关闭.....	8
4.2 操作.....	8
4.2.1 扫描.....	8
4.2.2 预览.....	8
4.3 设置.....	8
4.3.1 导入.....	8
4.3.2 导出.....	8
4.3.3 恢复默认.....	9
4.4 帮助.....	9
4.4.1 帮助.....	9
4.4.1 关于.....	9
5 扫描设置区功能介绍.....	9
5.1 基本设置.....	9

5.1.1 扫描文件的存储格式.....	9
5.1.2 扫描模式.....	9
5.1.3 色彩模式.....	9
5.1.4 分辨率.....	9
5.1.5 扫描区域.....	10
5.2 高级设置.....	10
5.2.1 去网纹.....	10
5.2.2 旋转.....	10
5.2.3 图像高级调整.....	10
5.2.3.1 亮度/对比度.....	11
5.2.3.2 GAMMA/阈值.....	11
5.2.3.4 色调.....	12

# 1 介绍

在主机已经连接好立思辰扫描仪、立思辰一体机的前提下，您可以使用立思辰扫描软件，对文件、材料、照片等进行扫描采集、图像显示、图像处理、图片不同格式存储或者邮件发送。扫描软件的窗口及功能分区如下图所示。



- 1) 工具栏
- 2) 菜单栏
- 3) 图像显示区
- 4) 文件设置区
- 5) 软件关闭区
- 6) 文件导入导出区

## 2 快速使用说明



**第一步、**在“工具栏”中点击 **输出设置**，在弹出的对话框中设置扫描图片的存储方式，是存储到本地文件夹还是发送到邮件中。

**第二步、**在“扫描设置区”选择扫描文件的存储格式（JPEG、BMP、TIFF、PDF），扫描模式，扫描色彩模式，扫描分辨率，扫描区域范围。



**第三步、**在“工具栏”中点击 **扫描**，扫描软件会根据当前的扫描设置参数进行扫描，提示扫描进度，扫描完成后在“图像显示区”显示扫描出来的图像，在“状态栏”中显示图像基本信息。扫描完成后，如果“输出设置”选择存储到本地文件夹的话，会在设置的文件夹路径中存储以当前的系统时间命名的图片文件。



**第四步、**在“工具栏”中点击 **打开目录**，扫描软件会自动打开存储文件的本地文件夹，您可以找到上一步骤中扫描存储的图片文件。

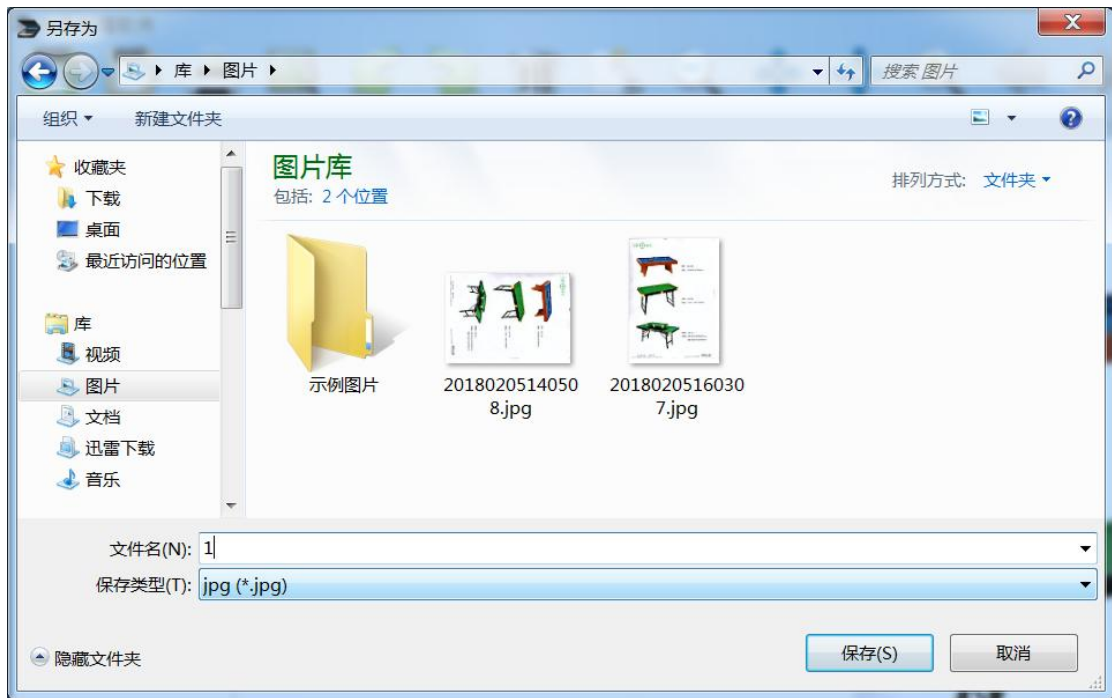
## 3 工具栏功能介绍

### 3.1 保存

对扫描出来的图像进行剪切，或者在“扫描设置区”对扫描文件的存储格式进行更改，点击“保存”按钮，软件会在设置的文件夹路径中存储改变后的图片。

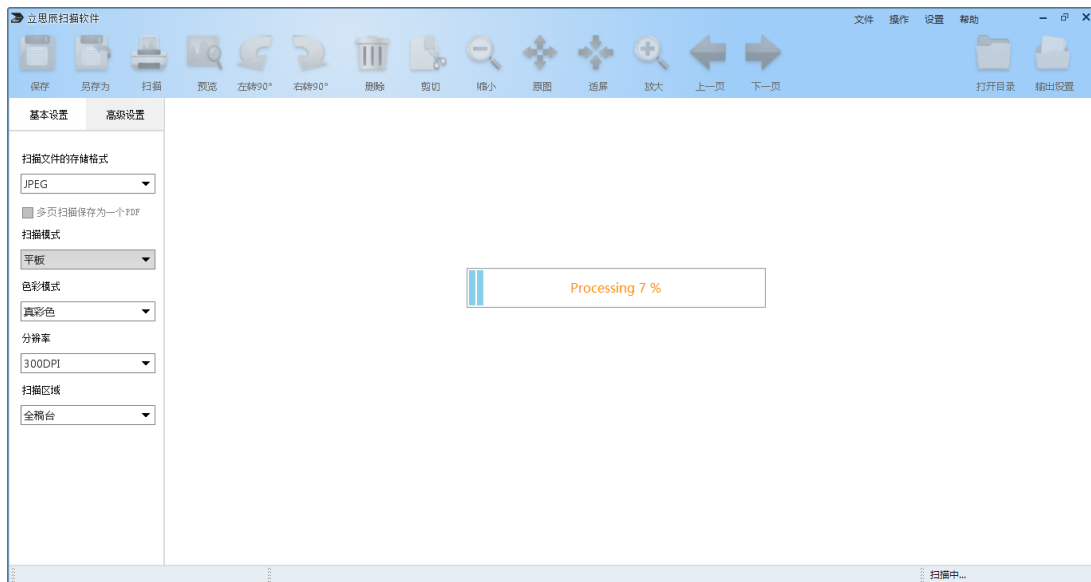
### 3.2 另存为

点击“另存为”按钮，软件会弹出图片另存为对话框，您可以指定图片另存为的路径，图片名称，图片保存类型。如下图所示。



### 3.3 扫描

点击“扫描”按钮，软件会根据当前的扫描设置参数，控制扫描仪进行扫描，并实时显示当前的扫描进度。扫描完成后会显示图像，自动在输出路径存储图片。如下图所示。



### 3.4 预览

点击“预览”按钮，软件会根据当前的扫描设置参数，控制扫描仪进行扫描，并实时显示当前的扫描进度。扫描完成后会显示图像，方便您对扫描参数或者图像信息进行参考，不会在输出路径存储图片。

### **3.5 左转 90 度**

对“图像显示区”的图像逆时针旋转 90 度显示，不会对存储的原始图片文件进行更改。

### **3.6 右转 90 度**

对“图像显示区”的图像顺时针旋转 90 度显示，不会对存储的原始图片文件进行更改。

### **3.7 删除**

删除“图像显示区”的图像，并删除文件存储路径存储的图片。

### **3.8 剪切**

在“图像显示区”对图像裁剪区域进行选择，点击“剪切”按钮，软件对图像进行裁剪。

### **3.9 缩小**

对“图像显示区”的图像按一定倍数缩小显示，不会对存储的原始图片文件进行更改。

### **3.10 放大**

对“图像显示区”的图像按一定倍数放大显示，不会对存储的原始图片文件进行更改。

### **3.11 原图**

对“图像显示区”的图像以图像本身原始信息显示，不会对存储的原始图片文件进行更改。

### **3.12 适屏**

对“图像显示区”的图像，根据图像本身原始信息结合当前显示屏幕的分辨率进行自适应显示，不会对存储的原始图片文件进行更改

### **3.13 上一页**

只对 ADF 扫描模式有效，在“图像显示区”显示上一次扫描的图像。

## 3.14 下一页

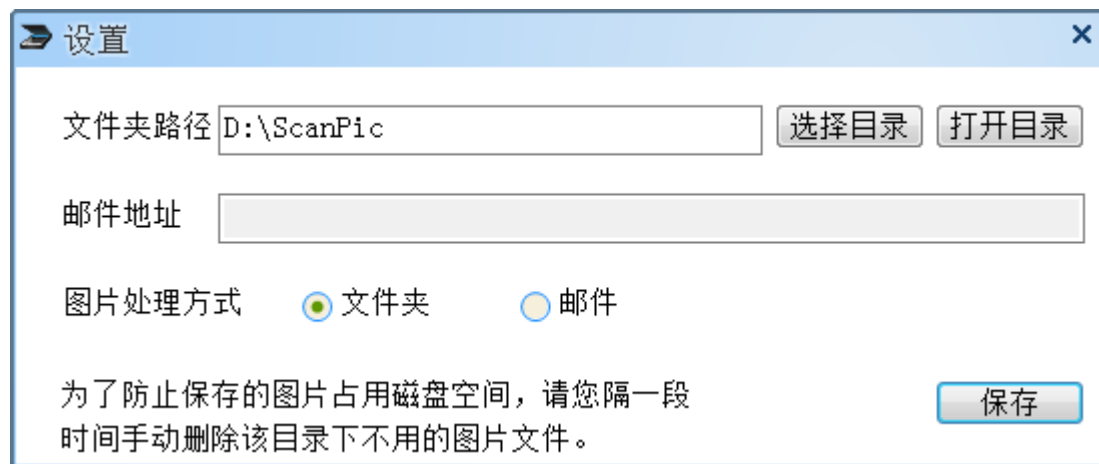
只对 ADF 扫描模式有效，在“图像显示区”显示上一次扫描的图像。

## 3.15 打开目录

软件快速打开存储文件的本地文件夹路径。

## 3.16 输出设置

扫描软件对扫描出来的图片支持 2 种方式存储，一是存储到本地的文件夹，二是直接发送邮件。更改后，单击“保存”按钮。如下图所示。



### 1) 文件夹

单击“选择目录”按钮，在弹出的“浏览文件夹”对话框里选择或者新建存储图片的文件夹路径，或者直接在编辑框中输入文件夹路径。

### 2) 邮件

在邮件地址编辑框中输入要发送的邮件地址。

### 注意

1) 因为扫描存储的图像都是按照实际像素存储的，所以每张存储的图片都比较大，为了防止本地电脑磁盘空间被过多的，不再需要的扫描图片占用，请您手动删除图片存储路径下不再需要的图片文件。

2) 扫描软件需要安装邮件客户端，才能支持以邮件的方式发送到目标邮件地址。

## 4 菜单栏功能介绍

### 4.1 文件

#### 4.1.1 保存

功能与工具栏“保存”一致，详见[3.1 保存](#)。

#### 4.1.2 另存为

功能与工具栏“另存为”一致，详见[3.2 另存为](#)。

#### 4.1.3 关闭

软件自动保存当前的扫描设置参数，并关闭软件，退出程序。

### 4.2 操作

#### 4.2.1 扫描

功能与工具栏“扫描”一致，详见[3.3 扫描](#)。

#### 4.2.2 预览

功能与工具栏“预览”一致，详见[3.4 预览](#)。

### 4.3 设置

#### 4.3.1 导入

弹出“文件打开”对话框，导入之前备份的软件配置文件，软件自动设置当前的参数为备份文件配置的参数，包括软件基本设置参数，扫描基本参数，图像处理高级设置参数。

#### 4.3.2 导出

弹出“文件另存为”对话框，导出当前的软件设置参数到备份文件中，包括软件基本设



置参数，扫描基本参数，图像处理高级设置参数。

### **4.3.3 恢复默认**

软件自动恢复设置参数为出厂默认设置，包括软件基本设置参数，扫描基本参数，图像处理高级设置参数。

## **4.4 帮助**

### **4.4.1 帮助**

打开帮助手册，方便使用本扫描软件。

### **4.4.1 关于**

弹出“关于”对话框，显示软件的一些基本信息。

## **5 扫描设置区功能介绍**

### **5.1 基本设置**

#### **5.1.1 扫描文件的存储格式**

扫描文件的存储格式设置，支持 JPEG、BMP、TIFF、PDF。

#### **5.1.2 扫描模式**

扫描方式设置，支持 ADF 和平板模式扫描。

#### **5.1.3 色彩模式**

扫描的色彩模式设置，支持真彩色、灰度、黑白扫描。

#### **5.1.4 分辨率**

扫描的分辨率设置，支持 75DPI、100DPI、150DPI、300DPI、600DPI、1200DPI。

### 5.1.5 扫描区域

扫描范围设置。支持全稿台（8.5 英寸\*11.69 英寸）、A4、A5、B5、Letter、自定义范围。

## 5.2 高级设置

### 5.2.1 去网纹

扫描过程中对图像进行去网纹处理。可以打开或者关闭去网纹功能。**注意：去网纹功能是一个复杂的图像处理过程，占用比较高的系统资源（CPU 和内存），导致整个扫描过程时间增长，建议如果没有特别必要，不要打开去网纹功能。**

### 5.2.2 旋转

扫描图像的旋转角度（顺时针方向）设置，支持旋转 0 度、90 度、180 度、270 度。扫描完成后，显示和保存的图像自动旋转设置的角度。

### 5.2.3 图像高级调整

在扫描处理的过程中，软件会根据图像的高级设置参数，对图像进行处理和修正。扫描完成后，显示和保存的图像是处理和修正后的图像。支持亮度和对比度调节，GAMMA 修正，阈值设定，颜色修正，色调修正。可以拖动滚动条或者在编辑框中输入对应的值进行相应的设置。

**注意：图像高级调整功能是复杂的图像处理过程，占用比较高的系统资源（CPU 和内存），导致整个扫描过程时间增长，建议如果没有特别必要，不要去调整图像的默认参数，以出厂默认设置为好。**

图像高级调整的窗口如下图所示。



- 1) 重置当前设置：当前页面的参数恢复到出厂默认设置。
- 2) 重置所有设置：所有的图像调整参数都恢复到出厂默认设置。
- 3) 保存：保存当前的修改设置。

### 5.2.3.1 亮度/对比度

扫描图像的亮度/对比度设置。

亮度：对图像的亮度或者明暗度进行调整，范围（-100 ~ 100）。

对比度：对图像的对比度进行调整，范围（-100 ~ 100）。

### 5.2.3.2 GAMMA/阈值

扫描图像的 GAMMA 修正和黑白图像的阈值设定。

GAMMA：对图像进行 GAMMA 修正，范围（0.1 ~ 9.9）。

阈值：设置阈值，过滤低于阈值的像素值，只对黑白扫描方式有效，范围（0 ~ 255）。

### **5.2.3.3 颜色修正**

对扫描图像进行颜色修正，只对真彩色和灰度扫描方式有效，范围（-100 ~ 100）。

### **5.2.3.4 色调**

对扫描图像进行色调修正，只对真彩色和灰度扫描方式有效，范围（0 ~ 100）。