

# C5510 MFP

用户指南



**OKI**

# 前言

我们已竭尽全力保证本文档资料的完整性、准确性，并且其中的内容是最新的。对于超出了我们控制范围的故障所造成的后果，冲信息株式会社概不负责任。本指南中提到的、由其他制造商制造的软件和设备有了改动之后，冲信息株式会社也不能保证本指南中的资料仍然适用。提及的其他公司生产的软件产品，并不一定表示冲信息株式会社予以保证。

我们将尽可能地保证文档的准确性和有用性，除此之外，冲信息株式会社对此处包含的信息的准确性或完整性进行任何形式的担保，无论是明示的还是隐含的。

最新的驱动程序和手册可以从 OKI 网站上获得，网址是：

**<http://www.okidata.com.cn>**

版权所有 © 2005 冲信息株式会社

Okī 和 Microline 是 Oki Electric Industry Company, Ltd. 的注册商标。

Energy Star 是美国环境保护机构的商标。

Microsoft、MS-DOS 和 Windows 是 Microsoft Corporation 的注册商标。

其他产品名称和商标名称分别是其各自所有者的商标或注册商标。



冲信息株式会社作为能源之星的合作伙伴，确定本产品已符合能源之星的节能准则。



本产品符合 Council Directives 89/336/EEC (EMC) 和 73/23/EEC (LVD) 的要求，并符合该条例中为适应各成员国的有关电磁兼容性和低电压的类似法律而进行修正的部分。

# 目录

前言 .....	2
注释、注意和警告 .....	6
简介 .....	7
MFP 概述 .....	9
正视图 .....	9
后视图 .....	10
控制面板 .....	11
复印区域 .....	11
LCD 和功能区域 .....	11
开始和其他键 .....	12
状态面板 .....	13
按键 .....	14
LED 显示 .....	15
准备工作 .....	18
纸张建议 .....	18
纸盒 .....	19
多用途纸盒 .....	19
正面朝下纸架 .....	20
正面朝上纸架 .....	20
装纸 .....	21
纸盒 .....	21
多用途纸盒 .....	24
配置机器 .....	25
最低配置需求 .....	25
预安装信息 .....	25
INTERNET 通信功能 .....	27
通过网页 .....	29
配置 .....	29
各个菜单的内容 .....	29
指定管理设置 .....	33
存档协议说明 .....	35
打印机部件 .....	40
WINDOWS 中的打印机设置 .....	40
打印机驱动程序设置 .....	40

WINDOWS 应用程序下的打印首选项 .....	40
“SETUP” 选项卡 .....	41
“JOB OPTIONS” 选项卡 .....	42
“COLOUR” 选项卡 .....	43
WINDOWS 控制面板中的设置 .....	44
“GENERAL” 选项卡 .....	44
“ADVANCED” 选项卡 .....	45
<b>操作 .....</b>	<b>47</b>
装入要复印的文档 .....	47
使用 ADF .....	47
将文档放在 ADF 中 .....	48
将文档放在玻璃上 .....	49
通过电子邮件发送文档 .....	49
基本操作 .....	49
高级操作 .....	50
将文档发送到文件服务器 .....	51
基本操作 .....	51
高级操作 .....	52
复印 .....	53
基本操作 .....	53
高级操作 .....	53
扫描 .....	56
系统要求 .....	56
安装过程 .....	56
扫描仪操作 .....	57
用户界面概览 .....	59
使用基本功能 .....	60
其他工具 .....	67
<b>更换耗材 .....</b>	<b>68</b>
耗材订购详细信息 .....	69
更换墨粉盒 .....	70
更换感光鼓 .....	76
更换传送带部件 .....	81
更换定影器 .....	84
<b>安装附加内存 .....</b>	<b>87</b>
订购代码 .....	87
内存升级 .....	87
<b>故障诊断 .....</b>	<b>91</b>

信息代码 / 消息 .....	91
扫描和复印过程中的信息代码 .....	91
扫描和复印过程中的消息 .....	92
联网过程中的信息代码 .....	92
发送电子邮件过程中的信息代码 .....	93
存档过程中的信息代码 .....	96
清除卡纸 .....	99
在 ADF 中 .....	99
在打印机中 .....	100
<b>彩色打印 .....</b>	<b>108</b>
影响打印效果的因素 .....	108
彩色打印提示 .....	110
打印照片图像 .....	110
从 MICROSOFT OFFICE 应用程序打印 .....	110
打印特定颜色（例如公司徽标） .....	110
调整打印的亮度或色彩强度 .....	110
访问色彩匹配选项 .....	111
设置色彩匹配选项 .....	111
使用色样功能 .....	113
使用色彩修正实用工具 .....	114
<b>规格 .....</b>	<b>115</b>
<b>索引 .....</b>	<b>120</b>
<b>Oki 联系方式一览 .....</b>	<b>122</b>

# 注释、注意和警告

## 注释

注释为正文提供补充信息。

## 注意！

注意提供了附加信息，忽略这些信息有可能导致设备故障或损坏。

## 警告！

警告提供了附加信息，忽略这些信息有可能导致人员受伤的危险。

只使用 OKI 原装正品耗材，以便确保打印机打印出最高质量并实现最佳性能。非 OKI 原装产品可能会损坏打印机并使保修失效。说明书如有修改，恕不另行通知。所有商标均经过公正。

# 简介

恭喜您购买了此多功能产品 (MFP)。该产品采用先进的功能进行设计，在各种办公用的打印介质上都可以为您提供高速、清晰、生动的彩色打印和黑白打印。

使用此 MFP 可快速扫描纸质文档并将电子图像发送到各种目标，如电子邮件地址、打印机、ftp 服务器和网络中的其它计算机。

此 MFP 功能如下：

- 快速打印色彩艳丽的演示文稿和其他文档，每分钟可达 12 页。  
快速复印彩色文档，每分钟可达 8 页（在 300 dpi 分辨率下）。
- 快速、高效地打印无需色彩的普通黑白文档，每分钟可达 20 页。  
快速、高效地复印无需色彩的普通黑白文档，每分钟可达 16 页（在 300 dpi 分辨率下）。
- 1200 x 600dpi（每英寸点数）的打印分辨率可以打印高质量图像，表现微小细节。
- 600 x 600dpi（每英寸点数）复印分辨率。
- 单程彩色数字 LED 技术，可以高速处理打印页面。
- 高速 USB 2.0 接口。
- 扫描至电子邮件 - 连接到以太网和 SMTP 服务器后，该 MFP 可通过电子邮件在 Internet 上传输文档。轻触电子邮件按键并选择收件人电子邮件地址，文档将被扫描并转换成图像文件，然后在数分钟内传输给远程收件人。
- 扫描至 FTP - 在 Intranet 中可使用 FTP（文件传输协议）、HTTP（超文本传输协议）、CIFS（公共 Internet 文件系统）协议，将扫描文档发送到服务器或个人计算机文件夹。“扫描至存档”功能有助于减少邮件服务器处理大量附件的需求。
- 数码复印 - 提供了一个直观的控制面板，可以快速方便地进行数码复印。
- 网络 /PC 打印 - 连接到网络时，MFP 可执行网络或 PC 打印（在

“扫描至模式”下启用)。

- > 多页发送 — 使用自动文档送纸器，MFP 最多可连续扫描 50 页文档。
- > 通讯录 / 配置文件管理 - 此功能提供方便的管理方式，用于对全部电子邮件地址和配置文件（存档目标）进行管理。只需在浏览器的 URL 字段中输入机器的 IP 地址，即可显示 MFP 网页。通过该网页可以创建多达 100 个电子邮件地址和多个存档目标，用于管理文档。

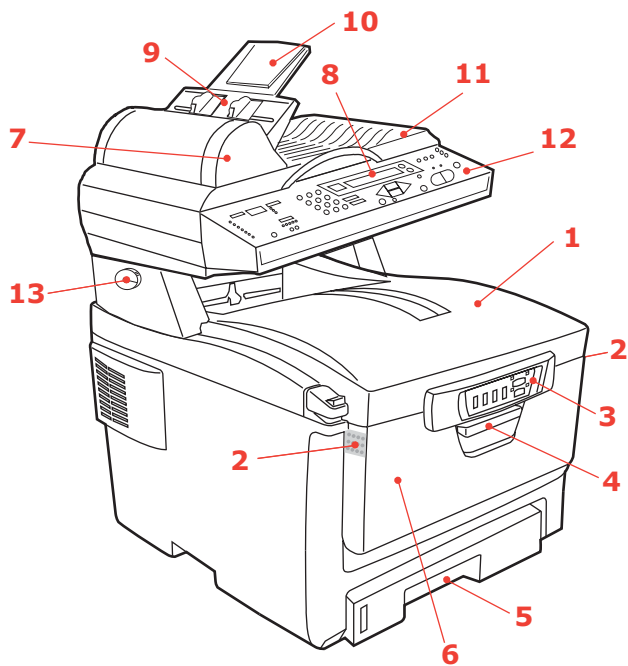
有如下附加功能可供选择：

- > 额外的内存，可用于打印更复杂的页面。



# MFP 概述

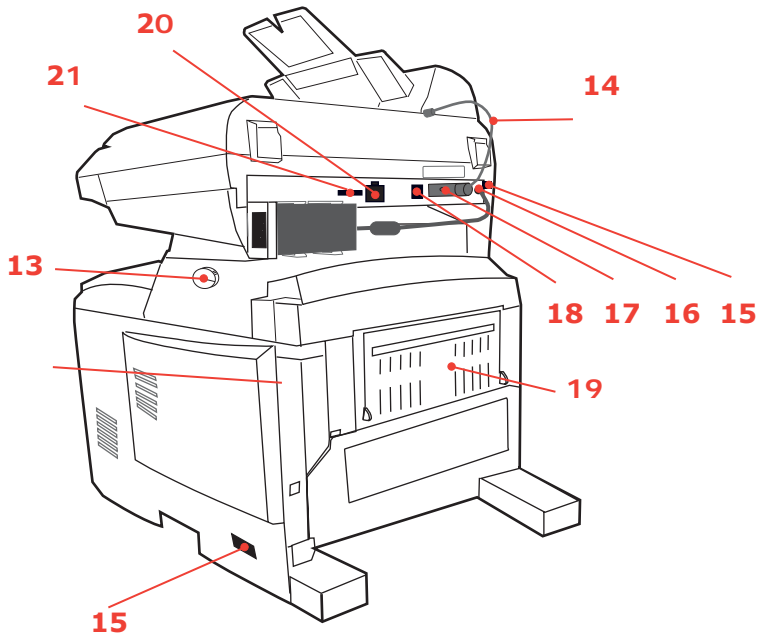
## 正视图



<p>1. 出纸架，正面向下。 标准打印稿的输出位置。 最多可容纳 250 张 80g/m<sup>2</sup> 纸。</p> <p>2. 多用途纸盒释放按钮（按下）。</p> <p>3. 状态面板。状态 LED 和操作按钮。</p> <p>4. 前盖释放装置（抬起）。</p> <p>5. 纸盒。标准空纸盒。最多可容纳 300 张 80g/m<sup>2</sup> 纸。</p>	<p>6. 多用途进纸器（显示关闭状态）。 用于装载较重的纸、信封和其他特殊介质。必要时，也可用于手动单张送纸。</p> <p>7. 自动文档进纸器 (ADF) 部件。</p> <p>8. LCD 显示屏。</p> <p>9. ADF 纸盒。</p> <p>10. ADF 托纸板。</p> <p>11. 文档盖板。</p> <p>12. 控制面板。</p> <p>13. 锁定 / 解锁控制杆。</p>
--	--

# 后视图

此视图显示连接面板和后出纸架。



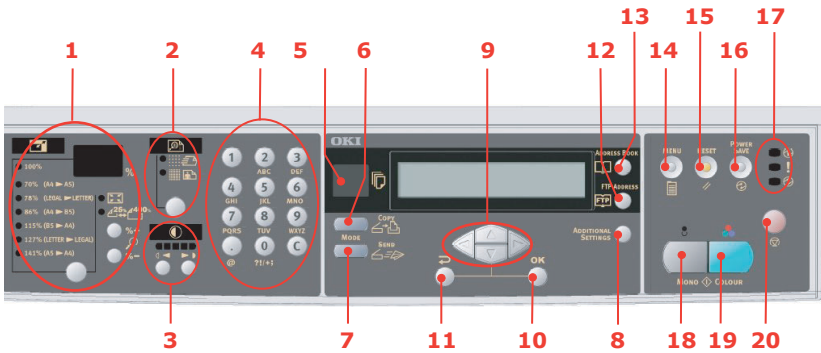
14. ADF 电缆。	19. 后部正面向上，容纳 100 页的纸架。
15. 开机 / 关机电源按键。	20. 网络连接器。
16. 直流电源插座。	21. 内部连接插口。
17. ADF 连接器。	
18. USB 接口。	

## 警告！

只使用该 MFP 附带的交流电源适配器。使用其它交流电源适配器可能导致电击或火灾。

当后出纸架打开时，打印机内的纸张从后面退出并正面向上进行堆叠。主要用于较重的打印介质。使用多用途进纸盒时，打印机的纸路是直通的。这样可以避免纸张在纸路中弯曲，因此可以使用重达 203g/m<sup>2</sup> 的介质。

# 控制面板



## 复印区域

- 1. Zoom（缩放）  
用于放大或缩小，以 1% 增量在 400%（放大）和 25%（缩小）之间调节。  
也可使用预设百分比选择缩放比例。
- 2. Copy Quality（复印质量）  
用于选择复印质量。
- 3. Copy Density（复印浓度）  
用于改变浓度级别。
- 4. Copy Count（复印计数）  
用于输入复印数量或电子邮件地址。

## LCD 和功能区域

- 5. Copy Count（复印计数）  
指示选择的复印份数。
- 6. Copy Mode（复印模式）  
用于选择复印模式。
- 7. Scan Mode（扫描模式）  
用于选择扫描模式（也可为默认工作模式）。
- 8. Additional Settings（附加设置）  
用于执行“复印”和“扫描”模式的附加设置。（该设置仅在三分钟有效期内。超过三分钟后，设置将自动恢复为默认值）。

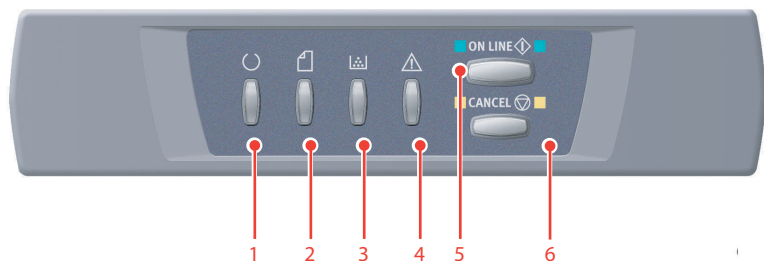
- |                                |  |
|--------------------------------|--|
| 9. 上 / 下 / 左 / 右键              | 用于上 / 下 / 左 / 右移动 LCD 中的光标。上 / 下键用于切换功能指示。左键用于返回设置的上一级。右键用于进入设置的下一级。 |
| 10. OK/Select<br>(确定 / 选择)     | 用于选择并确认当前的设置选择。  |
| 11. Cancel/Return<br>(取消 / 返回) | 用于取消选择并返回到设置的最高一级。该键也用于取消先前的输入。                                      |
| 12. FTP Address<br>(FTP 地址)    | 用于为 “扫描至” 功能指示现有 FTP 地址。该键仅在 “扫描至” 模式下有效。                            |
| 13. Address book<br>(通讯录)      | 用于为 “扫描至” 功能指示现有电子邮件地址。该键仅在 “扫描至” 模式下有效。                             |

## 开始和其他键

- |                          |   |
|--------------------------|---|
| 14. Menu (菜单)            | 用于进入 MFP 设置菜单。                          |
| 15. Reset (重置)           | 选择将扫描仪更改为厂商默认设置。                        |
| 16. Power save<br>(节能模式) | 按一次进入 “休眠” 模式 (持续按下无效)。                 |
| 17. 电源 LED               |   |
| 电源                       | 亮时表明 “电源开启, 准备打印”。                      |
| 告警                       | 亮时表明处于错误状态。                             |
| 休眠                       | 亮时表明处于节能模式。                             |
| 18. Mono (单色)            | 用于选择按单色模式发送或复印文档。                       |
| 19. Color (彩色)           | 用于选择按彩色模式发送或复印文档。                       |
| 20. Stop (停止)            | 用于停止所有操作 (对于每个功能, LCD 指示切换为待机屏幕)。不影响设置。 |

## 状态面板

状态面板允许操作者进行干预，指示打印机是否正常操作以及是否需要人工操作。



状态面板上有 4 个 LED 和 2 个按钮，如下所示：

1. 电源（待机）LED（绿色）。
2. 纸张 LED（琥珀色）。
3. 耗材 LED（琥珀色）。
4. 告警 LED（琥珀色）。
5. “ON LINE” 键。
6. “CANCEL” 键。

使用这些键可以执行打印机操作，而 LED 则显示打印机操作的状态。

# 按键

## 操作

这些键分别带有“ON LINE”和“CANCEL”标签，每个键具有三种操作模式，如下所示：

操作模式	说明
瞬时按下 （按 1）	按下按键，并在 2 秒种内松开。松开按键的同时立即开始执行操作。
按住 2 秒钟 （按 2）	按下按键，并在 2 到 5 秒时间内松开。松开按键的同时立即开始执行操作（除非取消作业）。
按住 5 秒钟 （按 5）	按下按键，并在 5 秒钟后再松开。在按住按键 5 秒后开始执行操作，即使您按住按键的时间超过了 5 秒。

## 功能

以下概述了在不同环境下使用这些键的结果。

按下之前的状态	“ON LINE” 键			“CANCEL” 键		
	按 1	按 2	按 5	按 1	按 2	按 5
联机 （空闲模式）	切换到脱机	打印菜单设置表 (*1)	打印演示页	-	-	-
脱机 （空闲模式）	切换到联机	打印菜单设置表 (*2)	打印演示页 (*2)	-	-	-
联机 （正在接收数据、处理或打印）	切换到脱机	-	-	-	取消作业 (*3)	-

按下之前的状态	“ON LINE” 键			“CANCEL” 键		
	按 1	按 2	按 5	按 1	按 2	按 5
要求手动送纸，多用途纸盒缺纸或纸张尺寸不匹配	开始供纸	-	-	-	取消作业 (*3)	-
纸盒 1 缺纸或处于打开状态	-	-	-	-	取消作业 (*3)	-
内存溢出或数据无效	纠正错误，然后切换到联机状态	-	-	-	-	-
卡纸	-	-	-	-	-	-
在废粉已满后打开 / 关闭盖子	识别出墨粉已更换	-	-	识别出墨粉尚未更换	-	-

\*1: 菜单设置表（或状态页）提供打印机设置的详细信息和状态信息。

\*2: 开始打印后切换到联机状态。

\*3: 在开始执行切换操作的 2 秒后取消作业（即使长时间按住按键）。

## LED 显示

### 常规

打印机状态（通过 LED 指示）可以大致地分为以下几类：

1. 正常状态：打印机工作正常，例如处于联机状态或正在处理。
2. 警告状态：可以继续使用打印机而不进行干涉，但可能会出现错误。
3. 错误状态：不能继续使用打印机。需要人为干涉，以便纠正错误。致命错误是不可恢复的，必须致电服务部门。

同时出现多种状态时，LED 上只显示优先级最高的状态。警告状态和优先级最高的正常状态会同时显示在 LED 上。

功能

以下概述了每个 LED 的功能：

LED	功能
电源（待机）	指示正处于接通电源、联机、脱机、节电、接收数据、取消作业、预热、浓度调整 / 温度调整等状态
纸张	指示缺纸警告 / 告警，要求手动送纸
耗材	指示耗材寿命警告 / 告警，耗材安装错误
告警	指示卡纸，盖子打开错误

灯光和含义

LED 能够单独或通过组合来指示众多的状态。以下解释了 LED 的发光含义：

LED	灯光	状态
电源（待机） 绿色	灭	电源关闭
	亮	联机（空闲）
	闪烁 1（2 秒一个周期）	脱机（出现错误时总会产生这种闪烁模式）
	闪烁 2（500 毫秒一个周期）	正在接收数据、打印、预热、浓度调整 / 温度调整
	闪烁 3（120 毫秒一个周期）	正在取消作业
	闪烁 4（亮 4.5 秒，然后灭 500 毫秒）	节能模式



LED	灯光	状态
纸张，耗材，告警（琥珀色）	灭	联机
	亮	指示出现警告（可以打印）
	闪烁 1（2 秒一个周期）	出现错误。但按“ON LINE”或“CANCEL”键仍可继续打印
	闪烁 2（500 毫秒一个周期）	出现错误。例如，您必须更换耗材或取下卡住的打印纸。打印机将从错误状态中恢复，并且可能的话，重新进行打印
	闪烁 3（120 毫秒一个周期）	出现严重错误。要求重新启动或致电服务部门。

# 准备工作

## 纸张建议

MFP 可以使用的打印介质多种多样，其中包括各种重量不同、尺寸各异的纸张、透明胶片和信封。本节为介质选择提供了一般建议，并介绍了如何使用每一种介质。

使用为复印机和激光打印机而设计的 75~90g/m<sup>2</sup> 标准纸张可以获得最佳的性能。适用的类型包括：

- Arjo Wiggins Conqueror Colour Solutions 公司生产的 90g/m<sup>2</sup> 纸；
- Neuedler 公司生产的彩色复印纸。

建议不要使用压纹较深，或者非常粗糙且带有纹理的纸张。

预印刷的信纸。可以使用此类纸张，但应确保在打印过程中，油墨不会因定影器的高温而出现污损现象。

信封。使用此类纸张时，应确保不出现扭曲、卷曲或其它变形现象。还应确保纸张无折角。并且，在此类打印机的高温滚压热熔过程中，信封不会出现开胶现象。请勿使用开窗信封。

透明胶片。应使用为复印机和激光打印机专门设计的透明胶片。我们强烈推荐使用 OKI 生产的透明胶片（订单号：01074101）。还需特别注意的是，不要使用办公用透明胶片，此类胶片仅供使用记号笔手工进行制作。在定影器中会软化，由此会对打印机造成损坏。

标签。使用的标签也应该是推荐在复印机和激光打印机中使用的类型，并且标签下的附着纸完好无损。其它类型的标签纸可能会损坏打印机，因为标签在打印过程中会脱落。适用的类型包括：

- Avery White 激光不干胶标签纸类型 7162、7664、7666 (A4) 或 5161 (Letter) ；
- Kokuyo A693X 系列 (A4) 或 A650 (B5)。

推荐使用 Oki 公司生产的名片纸（订单号：09002985）。

# 纸盒

大小	尺寸	重量（G/M <sup>2</sup> ）
A6	105 x 148mm	
A5	148 x 210mm	
B5	182 x 257mm	
Executive	184.2 x 266.7mm	轻 64 -74g/m <sup>2</sup>
A4	210 x 297mm	中等 75-90g/m <sup>2</sup>
Letter	215.9 x 279.4mm	重 91 -120g/m <sup>2</sup>
Legal 13in.	216 x 330mm	
Legal 13.5in.	216 x 343mm	
Legal 14in.	216 x 356mm	

如果您在多用途纸盒中装入了相同的纸张，则可以使打印机在当前纸盒中的纸张用完时，自动切换到其它纸盒。从 Windows 应用程序打印时，此功能可在驱动程序设置中启用。从其它系统打印时，此功能可在“Print”菜单中启用。

## 多用途纸盒

多用途纸盒使用与纸盒相同大小的纸张，纸张重量范围在 75g/m<sup>2</sup> - 203g/m<sup>2</sup>。对于非常重的纸张，请使用正面朝上（后）纸架。这样可以保证打印机中的纸路始终是直通的。

使用多用途纸盒时，送入的纸张的宽度最小可以为 105mm，而长度最大可以为 1200mm（打印横幅）。

对于长度超过 356mm (Legal 14in.) 的纸张，请使用介于 90g/m<sup>2</sup> 和 128g/m<sup>2</sup> 之间的纸张和正面朝上（后）纸架。

在打印信封和透明胶片时，请使用多用途纸盒。由于受最大堆叠高度为 10mm 的限制，一次最多可以装入 50 张透明胶片或 10 张信封纸。

将纸张或透明胶片装入打印机时，打印面应朝上，并且打印顶部应朝

向打印机。

## 正面朝下纸架

打印机顶部的正面朝下纸架最多可以容纳 250 张  $80\text{g/m}^2$  标准纸，并可以使用最重为  $120\text{g/m}^2$  的纸张。按阅读顺序打印的页（先打印第一页）将按阅读顺序排列（顶部为最后一页，正面朝下）。

## 正面朝上纸架

打印机后面的正面朝上纸架应该是打开的，并且在需要使用时应该拉出纸架加长板。在这种情况下，不管驱动程序是如何设置的，纸张都将从此通道输出。

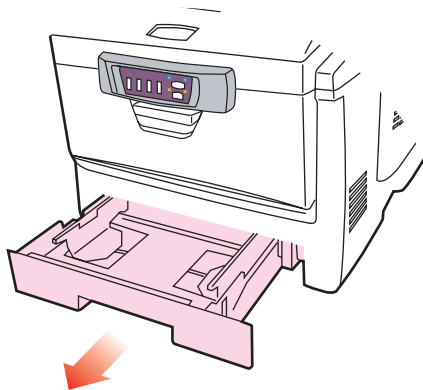
正面朝上纸架最多可容纳 100 张  $80\text{g/m}^2$  标准纸张，纸张的最大重量可为  $203\text{g/m}^2$ 。

对于重量超过  $120\text{g/m}^2$  的纸张，请始终使用此纸架和多用途进纸器。

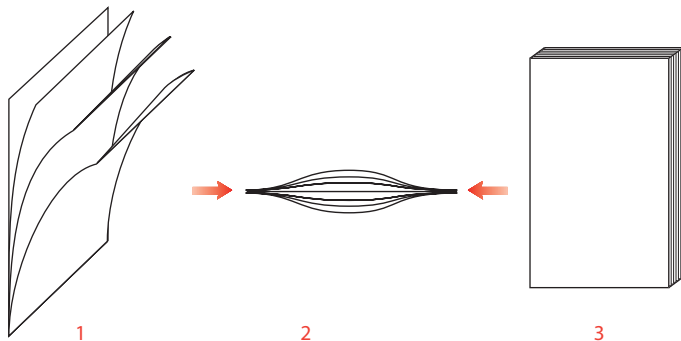
# 装纸

## 纸盒

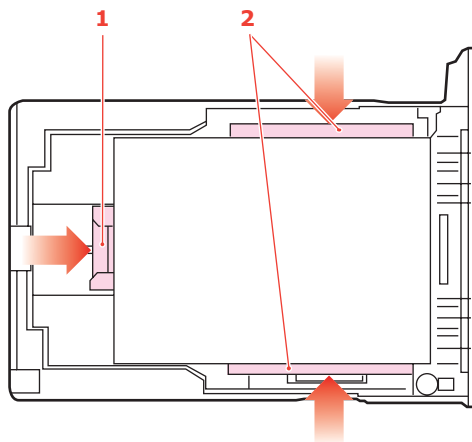
1. 从打印机上取下纸盒。



2. 将要装入的纸张边缘呈扇形散开 (1)，并使纸张的中间隆起 (2)，确保所有纸张都可以完全散开。然后，在平面上垛齐纸张，使纸张重新平整 (3)。

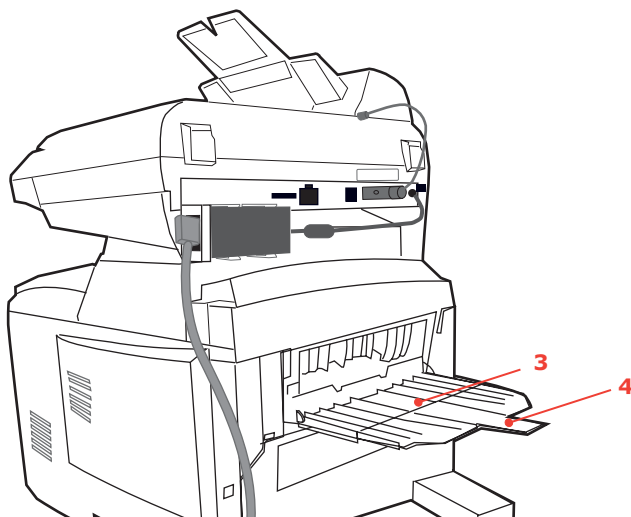


3. 装入纸张（装入印有信头的纸张时，纸张应正面朝下，并且顶边朝向打印机的正面）。



4. 校准后挡板 (1) 和导纸板 (2)，使其适合于要使用的纸张大小。要防止出现卡纸，请注意以下事项：
- > 请勿在打印纸和导纸板以及后挡板之间留有空隙。
  - > 请勿将纸盒装得过满。容量视纸张的类型而定。
  - > 请勿装入破损的纸张。
  - > 请勿同时装入不同尺寸或不同类型的纸张。
  - > 打印过程中不要拉出纸盒。
  - > 请轻轻合上纸盒。
5. 对于正面朝下的打印，请确保正面朝上（后）纸架 (3) 已合上（纸张从打印机顶部输出）。堆叠容量大约为 250 张纸，视纸张的重量而定。
6. 对于正面朝上的打印，请确保正面朝上（后）纸架 (3) 是打开的，并且托纸板已拉出。纸张按相反的顺序堆放。纸盒容量大约为 100 张纸，视纸张的重量而定。

7. 对于重磅纸（卡片纸等等），请务必使用正面朝上（后）纸架。

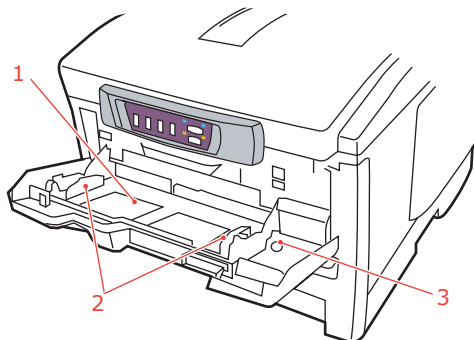


### 注意！

在打印过程中请勿打开或合上后出纸架，因为这样会导致卡纸。

## 多用途纸盒

1. 打开多用途纸盒，并轻轻地向下压托纸板 (1)，确保托纸板门锁向下锁住。



2. 装纸并校准导纸板 (2)，使其适合于要使用的纸张大小。
    - > 在印有信头的纸张进行打印时，请将纸张装入多用途纸盒，预印刷的面朝上，并且顶边朝向打印机。
    - > 装入信封时应正面朝上，顶边应朝左，并且短的一边应朝向打印机。
    - > 纸张容量大约为 50 张纸或 10 个信封，请勿超过此限制。最大堆叠高度为 10mm。
  3. 向内按纸盒的解锁按钮 (3)，释放托纸板，这样纸张可以上升到合适位置，并可以用手拿起。
- 在“Media”菜单中，为多用途纸盒设置正确的纸张大小。

### 注释

合上多用途纸盒前，托纸板 (1) 门锁必须向下锁住。



# 配置机器 ....

## 最低配置需求

为更好地使用此 MFP，需如下配置：

发送电子邮件：

- > TCP/IP 网络。
- > SMTP 服务器和 POP3 服务器（可选）。

通过 Intranet 传输文档：

- > FTP、HTTP 或 CIFS 协议环境。
- > Windows 98、Windows NT、Windows 2000、Windows Me、Windows XP、HTTP 或 FTP 服务器。

## 预安装信息

要执行扫描到电子邮件或扫描到 FTP 功能，必须正确设置 MFP。要使其它网络设备在网络上识别 MFP，需设置如下网络参数。

1. 启用 DHCP:
2. IP 地址: ...
3. 子网掩码: ...
4. 网关 IP: ...
5. DNS 服务器: ...
6. SMTP 服务器: ...
7. SMTP 端口: 25
8. POP3 服务器: ...
9. POP3 端口: 110

**说明:**

**1. 启用 DHCP:**

选择 “Yes” 从 DHCP 服务器自动获取 IP/ 子网 / 网关地址。将设置从 “Disable” 更改为 “Enable” 时，将关闭扫描仪模块电源然后重新打开。

**2. IP 地址:**

网络管理员为机器分配的 Internet 协议 (IP) 地址。

**3. 子网掩码:**

网络管理员分配的子网掩码。

**4. 网关 IP:**

网络管理员分配的网关 IP 地址。

**5. SMTP 服务器:**

网络管理员分配的 SMTP 邮件服务器 IP 地址。

**6. SMTP 端口:**

SMTP 邮件服务器的端口号。

**7. DNS 服务器:**

网络管理员分配的 DNS 邮件服务器 IP 地址。

**8. POP3 服务器:**

POP3 服务器的 IP 地址。

**9. POP3 端口**

POP3 服务器的端口号。

如果从该机器发送邮件前，邮件服务器需要 POP3 验证，请输入 POP3 服务器 DNS 名称，或 IP 地址和端口号。

**注释:**

**1. DHCP 服务器:** 使用 DHCP (动态主机配置协议)，每次主机连接到网络时都会自动分配一个唯一的 IP 地址，对于网络管理员而言，这种基于网络 IP 地址的管理工作较为轻松。如果网络内 DHCP 服务器可用，则不需要输入 TCP/IP、子网掩码、网关和 DNS 信息。相反，该信息将自动分配给 MFP。

**2. IP 地址:** IP (Internet 协议) 地址用于在 IP 网络内唯一地

标识每台主机。系统管理员或网络设计师负责分配 IP 地址。IP 地址包括两个部分，一个用于识别网络，一个用于识别个人节点。IP 地址通常表示为四个数字，用点号分隔。每个数字范围在 0 到 255 之间，例如 10.1.30.186 就是一个 IP 地址。

3. SMTP: (简单邮件传输协议) 为 Internet 上用于发送和接收邮件的主要通讯协议。
4. DNS: (域名系统)。DNS 服务器使用域名而不是 IP 地址来识别主机。如果网络上 DNS 服务器可用，则可用域名来代替 SMTP 或 POP3 服务器的数字地址，如使用 Pegasus.com.tw 代替 120.3.2.23。
5. POP3: POP3 是最新的邮局协议 3，用于存储和传输那些不是全天 24 小时都连接在 Internet 上、来自不同客户端机器的电子邮件。电子邮件存储在 POP3 上直至[用户登录](#)。

## INTERNET 通信功能

### 扫描至电子邮件

MFP 可将扫描文档发送至网络上的电子邮件地址。文件先被扫描并转换为 PDF、JPEG 或 MTIF (多页 TIFF) 文件格式，然后作为邮件附件同步传送到远程接收端。

使用此 MFP 向他人发送电子邮件时，机器使用简单邮件传输协议 (SMTP) 将外发邮件传输到 SMTP 邮件服务器，然后通过 Internet 将这些电子邮件发送到收件人。

### 扫描至 FTP

使用 FTP (文件传输协议)、HTTP (超文本传输协议) 或 CIFS (公共 Internet 文件系统) 经由 Intranet 传送。MFP 可将扫描文档以 PDF、JPEG、TIFF 或 MTIFF 文件格式直接存储到网络上指定的服务器或个人计算机。

CIFS 是 Microsoft Windows 的共享系统。此存档功能的独特优势是允许所有用户共享一台机器，将文档发送到指定的服务器或个人计算机上的某个文件夹。

有以下三种配置机器的方法：

1. 通过控制面板。
2. 通过 MFP 的网页。
3. 通过 MFP 管理实用程序。（请参阅随机 CD-ROM 上的用户手册中的“网络设置工具”。）

使用 MFP 在网络上分发扫描文档前，系统管理员必须定义以下设置或目标。

- > 网络和电子邮件参数：定义 TCP/IP、SMTP 和 POP3 协议的参数以便将扫描文档发送至电子邮件地址。
- > 存档目标：定义协议和目标以便将扫描文档发送到 FTP 服务器、Web 或网络上的任意个人计算机。

**注释：**

1. 如果系统管理员选择了 DHCP，则 TCP/IP 的 IP 地址、网关、子网掩码和 DNS 服务器将会自动分配。
2. 第一次安装 MFP 时，建议管理员保留系统默认设置。熟悉了机器的操作和功能后，可自定义设置。

# 通过网页

- 1. 在浏览器的 URL 字段中键入 MFP 的 IP 地址，然后按 Enter。此时将出现 MFP 网页。例如：http://192.32.35.10



- 2. 单击菜单上的各个项目并输入相应值。  
注释：  
“管理设置”受密码保护。由于机器在出厂时未设定具体密码，建议系统管理员设置一个新密码。

## 配置

按控制面板上的“Menus”，如上所示。

### 各个菜单的内容

#### 信息

项目	说明或选项
Model	显示机型。
Serial number	显示序列号。
F/W version	Letter、Legal、A4、B5 和 A5。

## 打印机菜单

项目	说明或选项
Tray 1 Paper Size	Letter、Legal、A4、B5 和 A5。
Tray 2 Paper Size	Letter、Legal、A4、B5 和 A5。
MP Paper Size	Letter、Legal、A4、B5 和 A5。
Tray 1 Media Weight	轻、中等和重。
Tray 1 Media Type	普通纸、信头纸、票据纸、再生纸和粗糙纸
MP Media Weight	中等、重和超重。
MP Media Type	普通纸、信头纸、透明胶片、标签、票据纸、再生纸、卡片纸和粗糙纸。
Auto Density Adjust	启用 / 禁用。选择该项进行自动浓度调整。
Density Adjustment	选择该项进行浓度调整。
Auto Color Registration	选择该项进行自动色彩套准。

## 网络设置

项目	说明或选项
IP Address	MFP 的 IP 地址
Subnet Mask	子网掩码 IP 地址。
Gateway IP	网关 IP 地址。
DNS Server	DNS 服务器 IP 地址。
DHCP Enable	选择 “Yes” 以启用 DHCP。

## 邮件服务器

项目	说明或选项
SMTP Server	SMTP 服务器 IP 地址。
SMTP Port	SMTP 服务器端口号。
POP3 Server	POP3 服务器 IP 地址。
POP3 Port	POP3 服务器端口号。
Def. Subject	MFP 发送电子邮件时 “Subject” 字段中的默认文本。最多允许 64 个字母。仅在用户通过 MFP 发送电子邮件，但未在 “Subject” 字段中输入任何内容时，才会使用默认主题。
Def. From	在 C5510MFP 发送的电子邮件的 “From” 字段中使用的默认发件人设置。最多允许 64 个字母。
Scan Size Limit	MFP 发送的附件大小的限制。 选项：1MB、3MB、5MB、10MB、30MB 和无限制。

## 报告打印

项目	说明或选项
Menu Map	选择打印 “菜单设置表”。
Demo Page	选择打印演示页。
Job Counting	选择打印作业计数
Consumable Remaining	选择打印有关耗材剩余寿命的信息。
Scan to Log Report	选择打印所有 “扫描至” 作业。

## 管理

### 注释:

“管理”选项受密码保护。由于机器出厂时未设定具体密码，为确保安全性，建议管理员设定一个新密码。

项目	说明或选项
Password	如管理员需更改密码，请输入新密码。（此字段最多允许输入 8 个字母或数字。输入字母时，请注意此处区分大小写。）
Scan To Restriction	选项：禁用、0、1、2、3、4、5、6、7、8、9。 注意：“PIN Setting = Enable”并且“Scan To Restriction”未设置为“OFF”时，将出现 PIN ID 输入屏幕。
Add "To" Address On	如果选择“Yes”，则在发送邮件完成后将出现对话框，询问用户是否将新电子邮件地址添加到机器的通讯录中。 选项：是、否
Pin Setting	选项：启用、禁用。 注意：“PIN Setting = Enable”并且“Scan To Restriction”未设置为“OFF”时，将出现 PIN ID 输入屏幕。输入四至六位 PIN ID，少于四位的 PIN ID 会被拒绝。
Power Saving	选择在打印机停止使用一段时间以后进入节能模式。 选项：禁用、5、15、30、60、240 分钟。
Using Language	选择希望 LCD 显示屏上显示的语言。 选项：英语 / 法语 / 意大利语 / 西班牙语 / 德语 / 葡萄牙语 / 荷兰语 / 丹麦语 / 瑞典语 / 挪威语 / 希腊语



## 指定管理设置

### 注释:

管理设置受密码保护。由于机器出厂时未设定具体密码，为确保安全性，建议管理员设定一个新密码。

项目	说明或选项
Management	选项： 密码、“扫描至”限制、允许添加到通讯录、Pin 设置、节能、使用语言、“扫描至”日志报告。
Scan-to Profiles	创建用于存放扫描图像的存档目标的配置文件。
Address Book	使用网页或网络设置工具设置电子邮件地址列表，以便发送扫描的图像。 注意： 通讯录不能在“控制面板”中指定。
Logout	退出“管理设置”。

“扫描至” 配置文件设置

注释:

此设置只能通过网页或网络设置工具进行。不能在控制面板上进行设置。

项目	说明或选项
Protocol	选择存储扫描图像时需要使用的协议。 选项: *FTP、*HTTP、*CIFS
Target *URL	输入存储扫描文档的目录。
Port	如果协议的端口号与默认设置不同, 请在此字段中输入端口号。默认设置: FTP:21、HTTP:80、CIFS:139
File name	输入扫描图像的文件名。或输入 #Y#M#D#h#m#s#n, 使文件名随时间而更改。(Y、M、D、h、m、d 和 n 分别代表年、月、日、小时、分钟、秒和序列号。) 例如, test#m#s 使文件名的后半部分显示分钟和秒, 如 test1120、test1260 等等。

- \* 目录可能随协议改变。使用 FTP、HTTP 和 CIFS 时, 路径从根目录开始。如 ftp://、http:// 和 file:\\。

# 存档协议说明

## FTP

FTP 指“文件传输协议。”此协议为 Internet 上将文件从一台计算机传送到另一台计算机上常用的方法。FTP 使用 RFC 959[FTP] 为协议。因此，在使用 FTP 保存文档之前，请确认用户具有合法的 FTP 帐号、密码及在该目录下写入的权限。要从 MFP 添加子目录，必须具有添加新目录的权限。

## HTTP

HTTP 使用 RFC 2616[HTTP 1.1] 作为协议，默认端口通常为 80。如果使用 HTTP 端口保存文件，必须将 MFP HTTP 端口更改为 Web 服务器的端口。

通常而言，超文本传输协议 (HTTP) Web 服务器使用匿名帐户验证，所以用户无需事先输入用户名和密码即可连接网页。因此，如果使用此 MFP 保存文件时，HTTP 服务器使用匿名帐户验证，则不需要在 MFP 的登录名和密码字段中输入任何文字。

另一方面，如果连接到网页时 HTTP 服务器不允许匿名帐户验证，则连接到网站时会提示用户输入用户名和密码。在此模式下，只有在 MFP 的登录名和密码字段中输入服务器许可的用户名和密码后，方能使用文件保存功能。

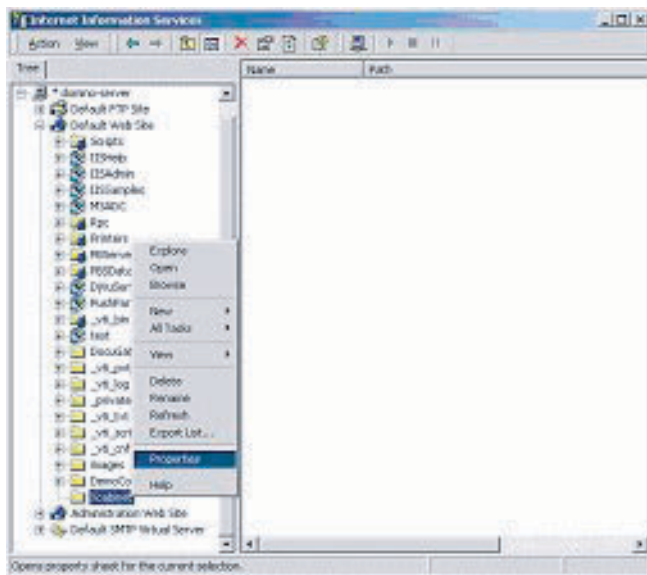
因此，在使用 HTTP 保存文件之前请先确认 Web 服务器允许的模式。如果不允许匿名访问模式，则需要有效的 HTTP 帐户和密码。

由于在扫描到指定目录完成后、继续保存和写入文件之前，此 MFP 将检查用于保存文件的目录是否存在，您必须在 Web 服务器上将用于保存文件的目录设置为“浏览”并允许写入，否则 MFP 将不能写入文件到该目录中。

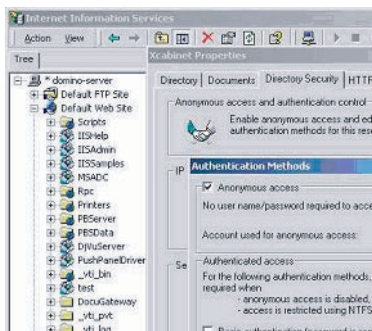
如果需要使用 MFP 保存文件，则除了在 Web 服务器上进行某些设置之外，您还必须确认该帐户具有写入权限以便连接到 Web 服务器。否则，MFP 将无法将扫描文件“写入”到文件系统。

设置 IIS 匿名访问：

1. 在 “Control Panel” 中启动 Internet 服务管理器。
2. 选择默认网站并右键单击 C:\inetpub\wwwroot\X cabinet。
3. 选择 “Properties”。



4. 在 “X cabinet” 对话框中，选择 “Directory Security” 选项卡，然后单击 “Edit” 进入 “Anonymous Access and Authentication Control”。确认在 “Authentication Methods” 对话框中 “Anonymous Access” 是选中的。



5. 单击“Edit”以打开“Account for anonymous access”。

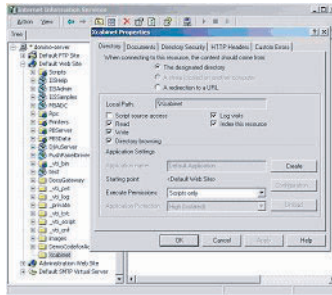


注释:

确认“用户名”文件中的计算机系统帐户具有足够的权限，能够访问文件系统。

## 设置 IIS 访问权限:

1. 在 “Setting IIS anonymous access” 中, 启动 “Internet service manager” 并选择默认网站。右键单击 C:\Inetpub\wwwroot\X cabinet, 并选择 “Properties”。
2. 在 “Properties” 页上选择 “Directory” 选项卡。确认 “Read”、“Write” 和 “Directory Browsing” 权限是选中的。



### 注释:

如果服务器上的文件管理系统为 NTFS, 为了允许 IIS 使用匿名帐户访问目录 C:\Inetpub\wwwroot\X cabinet\Files 下的文件, 必须确认匿名帐户有正确的权限。应进行如下设置:

1. 在 Windows 资源管理器中选择 C:\Inetpub\wwwroot\X cabinet\Files directory, 然后右键单击并选择 “Properties”。
2. 在 “File” 对话框中选择 “Security” 选项卡, 然后选择 “Everyone”。
3. 选择 “Read and Execute”、“Folder Properties List”、“Read and Write” 权限。

执行此操作后, 所有用户均具有管理该目录下所有文件的权限, 从而能够保存文件。

### 注释:

1. 为确保扫描文件的安全性, 不应允许 “Everyone” 具有该文件目录的全部权限。因此, 在设置文件系统的访问权限时, 推荐仅对 IIS 匿名帐户设置在目录中保存文件的权限,

否则只设置能够使用该目录的用户和组。

2. 请注意，HTTP 不允许从该 MFP 添加服务器子目录。

使用 Apache 作为 HTTP 服务器的时候，根据相应文档，必须使用脚本来运行 HTTP PUT 方法。虽然文档中带有 Perl 示例，由于 MFP 使用块传输编码方式，所以在使用之前仍需要进行修改。此外，Apache 必须设置为可接受该 MFP。有关详细信息，请参阅相关的 Apache 文档。

## CIFS

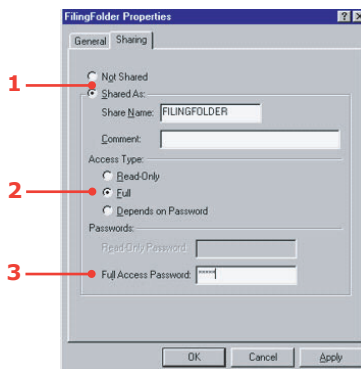
CIFS（Windows 网络共享）是一种文件保存协议，通常用于 Microsoft Windows 系统的网络“资源共享”。按网络设置建立“共享目录”以便在 MS Windows 中共享。通常，在 Windows 9x/Me 共享级模式下，使用目录的“完全控制”密码作为 MFP 文件夹的密码，而登录名字段则保留空白。在 Windows NT/2000 用户级模式下，使用具有“写入”权限的帐户和密码作为 MFP 文件夹的登录名和密码。

### 注释：

Windows NT 只能使用本地帐户来保存文件。如果加入 Windows NT 域，则域帐户不能用作保存文件的帐户。

下图为 Win98 CIFS 服务器共享设置屏幕，仅供参考。

1. 单击“Sharing”。
2. 选择“Full”。
3. 在此处输入密码。



# 打印机部件

## WINDOWS 中的打印机设置

打印机的菜单提供了众多选项。

Windows 打印机驱动程序还包含其中多个项目的设置。当打印机驱动程序与菜单中存在相同的项目时，如果您在 Windows 下打印文档，Windows 打印机驱动程序中的设置将覆盖菜单中的项目设置。

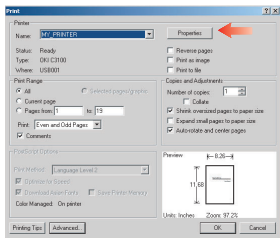
本章中的插图来自 Windows XP。其它 Windows 版本中的显示略有不同，但大体上是一致的。

## 打印机驱动程序设置

可以从 Windows 的“Printers”窗口（在 Windows XP 中为“Printers and Faxes”）或者在 Windows 应用程序中设置打印机驱动程序。在 Windows 中所做的驱动程序设置将成为默认设置，并且在从一个 Windows 会话切换到另一个会话时仍使用该设置。在 Windows 应用程序中所做的驱动程序设置只适用于特定的作业。在这两种情况下，您都可以保存并命名（在“Setup”选项卡上）特定的驱动程序设置集，以后可以重新调用这些设置。

## WINDOWS 应用程序下的打印首选项

当您选择在 Windows 应用程序下打印文档时，将出现一个“Print”对话框。此对话框通常用于指定打印文档的打印机名称。打印机名称旁边是“Properties”按钮。



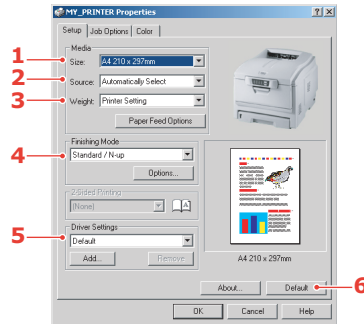


单击“Properties”将打开一个新窗口，此窗口中包括驱动程序中可选的打印机设置属性的简短列表，可以为打印文档选择所需的设置。应用程序中的可用设置仅限于那些可能需要为特定应用程序或文档更改的设置。此处更改的设置只在特定应用程序运行期间有效。

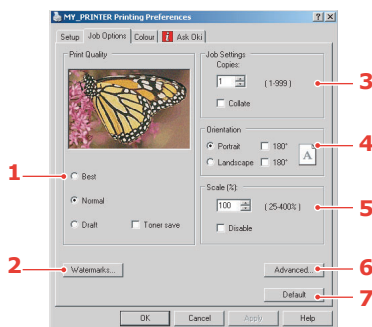
## “SETUP” 选项卡

在应用程序的“Print”对话框中单击“Properties”按钮，将打开驱动程序窗口，可以指定当前打印文档的首选项。

1. 纸张大小必须与文档页面大小相吻合（除非您希望缩放打印到其他大小），并与您装入打印机的纸张大小相吻合。
2. 可选择进纸来源，可选项为纸盒 1（标准纸盒）或者多用途进纸器。您也可以单击屏幕图像上的相应部分以选择希望使用的纸盒。
3. 打印纸重量的设置应该与要打印的纸张类型相符。
4. 有多个文档装订选项可供选择，例如通常的一张纸打印一页，或每张打印 N 页（N 最大为 16），在一张纸上缩印多个页面。
5. 海报打印将在多张纸上平铺打印大页面。
6. 如果您预先更改了某些打印首选项并将其保存为设置选项，则可以重复调用，从而无需每次都要进行设置。
7. 将设置恢复为默认设置的按钮。

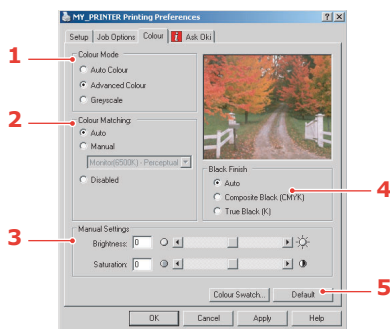


## “JOB OPTIONS” 选项卡



1. 可以按照以下说明设置打印页的输出分辨率。
  - 打印质量最高设置为 1200 x 600dpi。此选项所需的打印机内存最多，并且花费的打印时间也最长。
  - 正常打印设置为 600 x 600dpi，除了分辨能力极强的应用程序外，这一设置可以满足大多数情况。
  - 草稿打印设置为 300 x 300dpi，这一设置适合于对打印质量要求不高的文档草稿。
2. 可以在主页面图像的背景上打印水印文本。需要将文档标记为草稿或机密文件等等时，此功能非常有用。
3. 您可以选择连续打印 999 份，不过在长时间的打印过程中，您需要在纸盒中装满纸。
4. 页面方向可以设置为纵向（高）或横向（宽）。
5. 打印页面可以按信纸的尺寸进行调整。
6. 单击“Advanced”按钮可以执行进一步的设置。例如，您可以选择使用 100% 黑色墨粉来打印黑色区域（外观较为不光滑）。
7. 将设置恢复为默认设置的按钮。

## “COLOUR” 选项卡

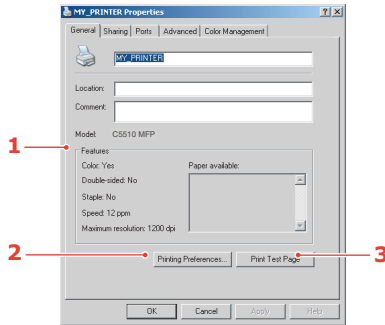


1. 可以自动执行打印机的颜色输出控制，或者可以手动调整以实现高级控制。自动设置适合于大多数情况。只有在选择“Auto”之外的设置后，才可以使用此窗口中的其它选项。对于黑白打印，打印机的打印速度为 20ppm，并且所有页面上都只打印黑色。
2. 您可以根据文档的图像来源，从许多颜色匹配选项中进行选择。例如，数码相机拍摄的照片可能与电子表格应用程序创建的商业图片需要不同的颜色匹配。此外，在大多数场合下，自动设置是最佳选择。
3. 可以根据需要使打印输出更亮或更暗，或者使颜色更饱和并且更鲜艳。
4. 打印黑色区域时可以使用 100% 青色、品红色和黄色，这样可以产生光滑的效果（复合黑色）；或者可以使用纯黑墨粉（真实黑色），这样可以产生绒面效果。选择自动设置后，驱动程序可以根据图像内容做出最佳的选择。
5. 将设置恢复为默认设置的按钮。

# WINDOWS 控制面板中的设置

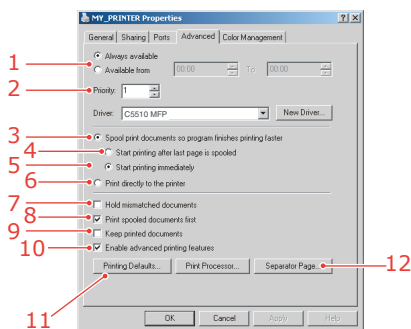
直接从 Windows 而不是应用程序中打开驱动程序的“Properties”窗口时，可以使用更多的设置。此处所做的更改将影响从 Windows 应用程序打印的所有文档，并且从一个 Windows 会话到另一个会话一直保持有效。

## “GENERAL” 选项卡



1. 此区域列出了打印机的部分主要功能。
2. 此按钮可以打开包含上面介绍的、从应用程序中设置的各项的窗口。不过，此处所做的更改将成为所有 Windows 应用程序的新的默认设置。
3. 此按钮将打印一测试页，确保打印机可以正常工作。

## “ADVANCED” 选项卡



1. 可以指定一天中打印机可用的时间。
2. 可以将当前优先级指定为从 1 到 99 的数字。优先级最高的文档将最先打印。
3. 指定在打印之前，文档是否应假脱机（存储在特定打印文件）。然后，文档将在后台打印，从而可以很快重新使用您的应用程序。
4. 此选项指定了除非上一页已假脱机，否则不开始进行打印。如果应用程序在打印过程中需要大量时间来执行进一步的计算，从而导致打印作业中断很长一段时间，则打印机可能会过早地假定文档已完成。选择此选项可以防止出现这种情况，但打印将需要一段时间才能完成，同样开始另一打印也将延迟。
5. 此选项正好与上面的选项相反。当文档假脱机后，立即开始打印。
6. 此选项指定文档不应假脱机，而应直接打印。在打印作业完成之前，应用程序将不能进一步正常使用。此选项要求计算机上的磁盘空间较少，因为不需要假脱机文件。
7. 指示假脱机程序在发送文档进行打印之前，先检查文档设置，并将其与打印机设置进行匹配。如果检测到不匹配的情况，文档将保留在打印队列中并且不打印，直到打印机设置更改后文档再从打印队列中重新开始打印。队列中的不匹配文档不会妨碍匹配文档的正常打印。
8. 指定假脱机程序在确定下一个打印文档时，首先采用已完全假脱机的文档，即使完全假脱机的文档的优先级比其它仍在进行假脱机处理的文档要低。如果没有完全假脱机的文档，假脱机

程序将优先确定假脱机较完全的文档。如果需要使打印机效率最高，请使用此选项。禁用此选项时，假脱机程序只根据文档的优先级设置选择文档。

9. 指定在文档打印完成后，假脱机程序不应删除这些文档。这样，文档可以从假脱机程序重新提交给打印机，而无需从应用程序重新打印。如果频繁使用此选项，则计算机上需要更多的磁盘空间。
10. 指定是否根据打印机类型启用高级功能，例如指定页面顺序和每张纸打印多页等等。对于正常的打印，请启用此选项。如果出现兼容性问题，则可以禁用此功能。不过，即使硬件支持，这些高级选项也可能不可用。
11. 使用此按钮可以访问与通过应用程序打印时相同的设置窗口。通过 Windows 控制面板所做的更改将成为 Windows 的默认设置。
12. 您可以设计并指定一个在文档之间打印的分隔页。（这在共享打印机上打印时尤其有用，它有助于各个用户在出纸架中找到自己的文档。）

# 操作

借助直观的控制面板，该多功能产品 (MFP) 在使用时变得异常轻松。在配置完机器后，操作起来非常简单明了。

1. 将纸张放置在 ADF 中或玻璃上。
2. 按控制面板上的 “Copy Mode” 或 “Scan Mode”。
3. 如果选择 “Scan Mode”，请通过数字键区输入电子邮件地址，也可以在 “To” 字段中按 “Address Book”，然后从通讯录中选择一个地址，或者在 “To” 字段中按 “FTP Address”，选择一个配置文件。
4. 按 “Mono” 或 “Color” 开始扫描，并将扫描文档发送到打印机、电子邮件地址或文件服务器。

以下章节介绍如何复印扫描文档以及如何在 Internet 上分发文档的高级步骤。

## 装入要复印的文档

该 MFP 可以扫描 / 复印 / 发送 ADF（自动文档进纸器）中或玻璃上的文档。如果需要发送多页，请在 ADF 中装入纸张。ADF 中一次最多可以容纳 50 张纸。

如果需要扫描 / 复印 / 发送书籍页、新闻剪报、起皱或卷曲的纸张，请将它们放在玻璃上。

## 使用 ADF

使用 ADF 之前，请确认纸张符合以下规格：

- > 文档的尺寸范围可以从 4.5 x 5.5 英寸（114.3 x 139.7 毫米）到 8.5 x 14 英寸（215.9 x 355.6 毫米）。
- > 文档的重量范围可从 16 到 28 lbs（0.002" 到 0.006"）不等。
- > 文档应该是正方形或矩形的，并且状况良好（未变脆或未破损）。

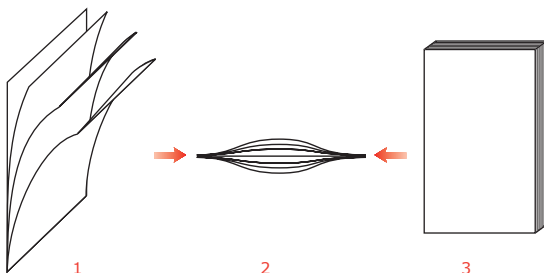
- > 文档不应存在以下情况：卷曲、起皱、撕裂、浸渍或穿孔。
- > 文档应该未装订、不带曲别针和便笺纸。
- > 保持玻璃清洁，上面不留任何文档。

**注释：**

要传输不规则类型的文档，请将文档放在玻璃上，或者先进行复印，然后再传输复印件。

## 将文档放在 ADF 中

1. 确认文档未装订、不带曲别针并且未撕裂。
2. 如果有多页纸张，请按扇形散开纸张以避免卡纸。ADF 中一次最多可以容纳 50 张纸。



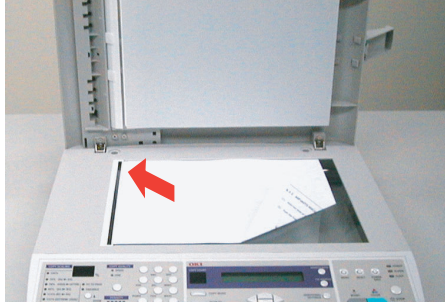
3. 将文档放在 ADF 中，文字面朝上，并确保每页的顶部朝里。
4. 调整导纸板 (1)，使文档资料位于 ADF 的中间。





## 将文档放在玻璃上

1. 打开文档盖板。
2. 将文档放在玻璃上，文字面朝下；并且与玻璃的左上角对齐。



3. 盖上文档盖板。

## 通过电子邮件发送文档

### 基本操作

1. 将文档放在 ADF 中，文字面朝上；或者放在玻璃上，文字面朝下（如上文所述）。
2. 按控制面板上的“Scan to mode”。将出现“E-mail”屏幕。（按向下键以显示下一个项目。）
3. 在“To”字段中，通过按控制面板上的“Address Book”，输入通讯录中的电子邮件地址。使用控制面板上的向上箭头和向下箭头，选择多个电子邮件地址并按“OK/SELECT”按钮。或者，只需键入电子邮件地址的首字母，即可执行快速操作。按“CANCEL/RETURN”返回到“E-mail”主屏幕。
4. 如果必要，还可以输入或选择“CC”和“BCC”地址。输入电子邮件主题。如果未输入，则将显示默认主题。
5. 按“MONO”按钮以发送黑白文档，或者按“COLOR”按钮以发送彩色文档。

## 高级操作

如果对扫描图像不是很满意，则可以使用高级功能来改善图像。

要使用高级功能，请按控制面板上的“Scan to Mode”，然后按“Additional Settings”以显示“Additional Settings”屏幕。请参照下表来修改扫描仪设置。

菜单项	说明
Attachment	扫描文档的文件名。在此字段中最多可以输入 60 个字符。
From	输入“发件人”地址。如果无法发送电子邮件，则会向该地址返回一则通知。这也是您从 MFP 接收电子邮件时，电子邮件中的“发件人”地址。在此字段中最多可以输入 60 个字符。
Reply To Address	如果希望指定不同于“发件人”地址的回复地址，请输入“回复地址”。在此字段中最多可以输入 60 个字符。
Colour output format	选择彩色扫描文档的输出格式：PDF、TIFF、JPEG 和 MTIFF。
B&W output format	选择黑白扫描文档的输出格式：PDF、TIFF 和 MTIFF。
Resolution	选择扫描文档的扫描分辨率：75、100、150、200、300、400 和 600 dpi。更高的分辨率会生成表现更多细节的图像，但要求更多的磁盘空间。
Manual Feed	可以启动多批文档扫描。在 ADF 中装入 25 页以上的纸张，或者在托纸台上装入多张纸时，请启用手动送纸。

### 注释：

- > 如果在操作过程中出错，请按控制面板上的“STOP”取消操作。
- > 如果在“From”、“Subject”、“To”、“CC”或“BCC”字段中键入时停止了三分钟时间，LCD 显示屏将自动清除所键入的内容。

- > 使用该机器时，可以将扫描文档发送到多个电子邮件地址。只需在各个地址之间添加逗号即可。
- > 在“Attachment”、“To”、“From”、“CC”、“BCC”和“Def. Subject”字段中最多可以输入 60 个字符。
- > 如果希望扫描多页文档并将其转换为单个图像文件，请将输出格式选定为 MTIFF 或 PDF。
- > 如果管理员设置了 SMTP 或 POP3 验证，则在将扫描文档发送到电子邮件地址之后，如果不再需要进行其他传输，请按键区中的“Logout”键以从系统注销。这样可以防止误用用户的电子邮件帐户发送电子邮件。如果在 3 分钟内未执行任何其他操作，系统将自动注销。

## 将文档发送到文件服务器

将文档发送到文件服务器之前，应先设置配置文件，以便加快该过程。配置文件中包含一个存档参数的列表，例如存档协议、目录、文件名和其他扫描参数。通过进入机器的网页或安装并启动 CD-ROM 中附带的网络设置工具，可以添加新的配置文件。

### 基本操作

1. 将文档放在 ADF 中，文字面朝上；或者放在玻璃上，文字面朝下。
2. 按控制面板上的“Scan”模式按钮和“FTP Address”按钮。LCD 显示屏上显示“Filing”屏幕。  
例如，  
Profile 1  
Profile 2
3. 选择所需的配置文件（存档目标）并按“OK/Select”。
4. 按“Mono”以发送黑白文档，或者按“Color”以发送彩色文档。

#### 注释：

通过机器的网页或网络设置工具可以创建多达 20 个存档配置文件。

# 高级操作

如果对扫描图像不是很满意，则可以使用高级功能来改善扫描图像。

要使用高级功能，请按控制面板上的“Scan to Mode”，然后按“Additional Settings”以显示“Additional Settings”屏幕。如果在三分钟内未执行任何操作，设置将自动恢复为出厂默认值。有关“扫描至模式”中的附加设置的详细信息，请参阅下表：

菜单项	说明
Colour output format	选择彩色扫描文档的文件格式：PDF、TIFF、JPEG 和 MTIFF。
B&W output format	选择黑白扫描文档的文件格式：PDF、TIFF 和 MTIFF。
Resolution	选择扫描文档的扫描分辨率：75、100、150、200、300、400 和 600 dpi。更高的分辨率能够生成表现更多细节的图像，但要求更多的磁盘空间。
Density	如果原文档的对比度偏低或偏高，则可以选择 1 到 5 的浓度级别以便优化图像。
Sub folder	如果必要，请输入子文件夹的名称。（请确认您是否具有在目标服务器中写入的权限。）
Report to e-mail	输入电子邮件地址以发送存档报告。

## 注释：

- > 如果在操作过程中出错，请按控制面板上的“STOP”以取消操作。
- > 将扫描文档发送到文件服务器之后，如果不再需要执行其他操作，请从 ftp 帐户注销。如果在 3 分钟内未执行任何其他操作，系统将自动注销。
- > 如果用户保留相同的配置文件用于存档文档，则不会再显示登录名和口令对话框。不过，如果用户选择其他配置文件，则仍需要执行登录过程。

# 复印

## 基本操作

- 1. 将文档放在 ADF 中，文字面朝上；或者放在玻璃上，文字面朝下。
- 2. 按 “MONO” 以复印黑白文档，或者按 “COLOR” 以复印彩色文档。

注释：  
如果在传输过程中出错，请按 “STOP” 以取消操作。

## 高级操作

设置打印机选项和介质类型（请参阅 “配置” 一章中的 “打印机部件” 以及以下说明）。

### 访问附加设置

以下是安装了所有打印机选件时 “Additional Settings” 的菜单（如果选件状态发生任何更改，设置将恢复为出厂默认设置）。

功能		默认设置	
逐份打印	带标准内存 (96MB)	带附加内存 (288MB)	
	彩色： 5 页 单色： 20 页	彩色： 14 页 单色： 50 页	
双面打印	短边		
每张打印 N 页	1		
去除页边	0		
边距位移 (R)	0		
边距位移 (B)	0		
供纸	A4		
进纸盒	MP		

逐份打印：

- > 启用 - 总是启用逐份打印功能
- > 禁用 - 总是禁用逐份打印功能。

**注释：**

设置“逐份打印”后，将不显示“每张打印 N 页”和“双面打印”。

每张打印 N 页（省纸）

- > 1 张打印 1 页
- > 1 张打印 4 页

**注释：**

当“每张打印 N 页”设置为“1 张打印 1 页”之外的其他项时，将不显示“逐份打印”。

去除页边

- > 0/6/13/19/25 (mm)

边距位移

- > 右 0/6/13/19/25 (mm)
- > 底部 0/6/13/19/25 (mm)

进纸盒

- > 自动
- > 纸盒 1
- > MP

供纸

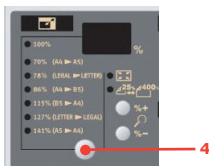
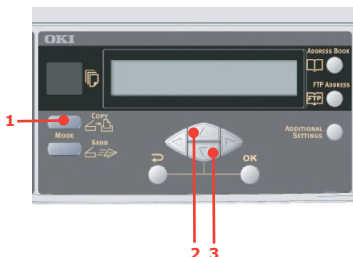
- > Legal
- > Letter
- > A4
- > B5
- > A5

## 更改缩放比例

机器预设 为 100% 缩放比例。如果希望缩小或放大原始图像，则可以应用此功能，最大可放大至 400%，最小可缩小至 25%。

要缩小或放大原始文档，请执行以下操作：

1. 按控制面板上的“Copy”模式 (1) 以显示“Copy”屏幕。
2. 按向上箭头 (2) 或向下箭头 (3)，按 1% 的增量放大或缩小文档。您可以按“Select” (4) 按钮，从 200%、127%、100%、93%（适合纸张）、78%、50% 和 25% 中选择预设值。



注释：

完成复印后，机器将自动还原到预设比例。

## 改善复印质量

机器预设 为 “Speed”。如果需要，可以更改为 “Fine” 以改善复印质量。

要更改复印质量，请执行以下操作：

1. 按控制面板上的“Copy”模式按钮以显示“Copy”屏幕。
2. 单击“Copy Quality”按钮并选择“Fine”。

注释：

完成复印后，机器将自动还原到预设的文档质量。

## 调整浓度

机器预设 为 “Normal” 级别的浓度。如果原文档的对比度偏低或偏

高，可以使用调整浓度功能来改善质量。

要更改浓度，请执行以下操作：

1. 按控制面板上的“Copy”模式按钮以显示“Copy”屏幕。
2. 按“Density”按钮以选择所需的浓度。

注释：

完成复印后，机器将自动还原到预设值。

## 增加复印份数

机器中的复印份数预设为 1。如果希望增大复印份数，请使用数字键区选择复印数量。

要增大复印份数，请执行以下操作：

1. 按控制面板上的“Copy”模式按钮以显示“Copy”屏幕。
2. 使用数字键区输入所需的复印份数。LCD 显示屏上将确认选定的复印份数。

# 扫描

## 系统要求

- > IBM 兼容 PC（Pentium 或更高）
- > Windows 98、Windows Me、Windows 2000、Windows XP
- > USB（通用串行总线）端口
- > 至少 100MB 的空闲硬盘空间
- > 至少 128MB 系统内存
- > VGA 显示器
- > CD-ROM 驱动器

## 安装过程

1. 启动 Microsoft Windows。



2. 在 CD ROM 驱动器中插入随机 CD-ROM。
3. 在大多数系统中，CD-ROM 将自动运行。不过，如果系统不支持自动运行 CD-ROM，请单击“Start”按钮，选择“RUN”，键入 d:\driver\setup.exe（d：正在使用的 CD-ROM 驱动器），然后单击“OK”。
4. 按照屏幕说明完成驱动程序的安装。

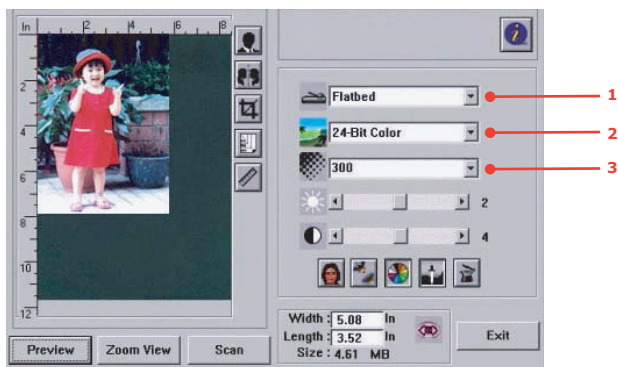
### 注意！

为确保扫描功能正常工作，请先安装扫描仪驱动程序，然后再将 USB 电缆连接到计算机。

## 扫描仪操作

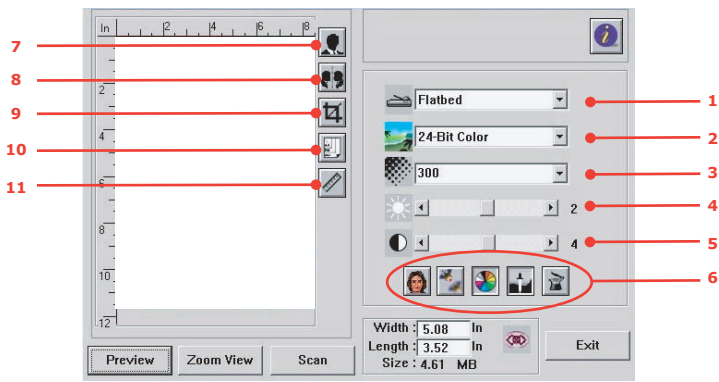
1. 启动扫描应用程序。
2. 选择“File”菜单并选择“Select Source”。  
如果“Select Source”命令在“File”菜单上不可用，请参阅应用程序的用户指南，确定如何使用 TWAIN 链接。此时将出现一个对话框，其中显示扫描来源的列表。
3. 选择“C55x0”。  
您只需选择来源一次，除非您希望选择其他扫描仪。
4. 将文档放在玻璃上，正面朝下；或者放在 ADF 中，正面朝上。

5. 选择 “File” 菜单并选择 “Acquire”。  
此时将出现一个包含扫描功能的对话框。



6. 从 “Scan Method (1)” 下拉菜单中选择要使用的扫描方法。
7. 从 “Image Type (2)” 下拉菜单中选择要使用的扫描模式。
8. 从 “Resolution (3)” 下拉菜单中选择扫描分辨率。
9. 选择要使用的扫描功能设置，例如 “锐化”、“去网” 等等。  
请参阅本章后面的 “增强图像质量”。
10. 单击 “Preview” 或 “Scan” 按钮以预览或扫描文档。

# 用户界面概览



- |           |   |
|-----------|---|
| 1. 扫描方法   | 选项：ADF/ 多页纸、托纸台。  |
| 2. 图像类型   | 选项：黑白、8 位灰度、24 位彩色、48 位彩色。  |
| 3. 分辨率    | 选项：50、72、100、144、150、200、300、600、1200、2400、4800 (dpi)。  |
| 4. 亮度     | 在 -100 到 +100 之间调整亮度级别。   |
| 5. 对比度    | 在 -100 到 +100 之间调整对比度级别。  |
| 6. 更多工具   | 去网、锐化、色彩修正、自动色阶、高级设置。   |
| 7. 反转     | 反转扫描图像的颜色。  |
| 8. 镜像功能   | 翻转图像。   |
| 9. 预览自动区域 | 调整扫描区域的大小。  |
| 10. 纸张尺寸  | 从 Card 4" x 2.5"、Photo 5" x 3.5"、Photo 3.5" x 5"、Photo 4" x 6"、Photo 6" x 4"、A5、B5、A4、Letter、Legal、A3 或扫描仪最大值中选择纸张尺寸。 |
| 11. 测量单位  | 选项：厘米、英寸和像素。  |

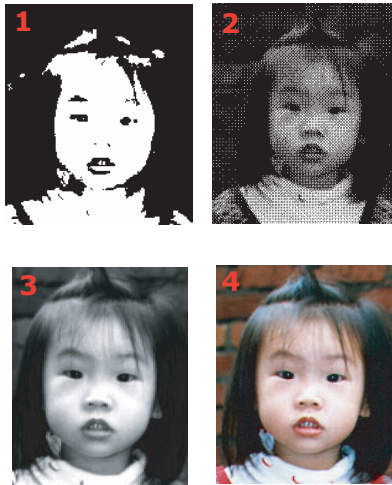
## 使用基本功能

### 扫描方法

选项：

- > 托纸台：如果您需要扫描照片或新闻剪报，则选择此设置。
- > ADF/ 多页纸：如果需要从自动文档进纸器 (ADF) 扫描多页文档，则选择此设置。

### 图像类型



1. 如果原始资料只包含黑白文字、铅笔画或素描，请选择“B&W”。
2. 半色调能够按灰度显示效果再现图像。新闻报刊上显示的图片就是半色调图像的一个示例。
3. 8 位灰度图像中包含真实的灰度等级。
4. 如果希望扫描彩色图像，则选择 “24-Bit Color (input)”。

### 分辨率

正确的分辨率可以再现表现细微细节的清晰图像。分辨率以每英寸点数 (dpi) 为测量单位。

## 注释

一个 300 dpi、真彩模式下扫描的 A4 尺寸彩色图像大约需要 25 MB 的磁盘空间。建议只在真彩模式下扫描很小的图像时，才使用更高的分辨率（通常指 600 dpi 以上）。

## 调整亮度 and 对比度

### 1. 亮度

调整图像的亮度或暗度。值越大，图像越亮。

### 2. 对比度

在最大对比度和最小对比度之间调整图像。对比度越大，灰度等级越大。

## 放大预览图像（缩放）

将预览图像放大到预览窗口的最大大小。

### 注释：

此功能只放大预览图像，不能放大实际图像。

## 反转和选择图像

### 1. 反转

反转命令可以逆转图像的亮度和颜色。反转彩色图像时，每个像素都将转变为互补色。

### 2. 镜像功能

水平翻转图像。

### 3. 自动选择图像

按扫描区域自动设置整个图像。（或者可以通过对角线“拖放”来调整扫描区域大小。）

## 增强图像质量

### 1. 去网

消除在印刷中常见的波纹 \* 图案。(1) 之前的效果； (2) 之后的效果。



\* 波纹图案: 在彩色印刷中, 由于套印网版的网屏角度不正确而导致的不合需要的图案。

### 2. 锐化

锐化扫描图像。(1) 之前的效果； (2) 之后的效果。



### 3. 色彩修正

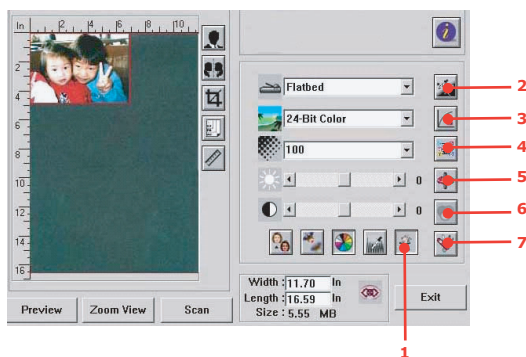


修正图像的色彩质量, 使其接近于原始图像。此功能使用默认参数来调整图像。(1) 之前的效果； (2) 之后的效果。

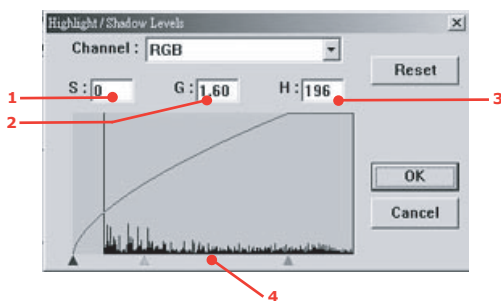
### 4. 自动色阶

自动调整扫描图像的亮区和暗区, 以便优化图像。

## 使用高级功能



1. 单击切换按钮 (1) 以选择 “Advanced Settings” 栏 (2 到 7)。高级设置包括亮区 / 暗区、色调 / 饱和度 / 亮度、曲线、色彩平衡和去色。
2. 亮区 / 暗区等级



亮区是指扫描图像中最亮的点，而暗区是指最暗的点。同时使用“亮区”和“暗区”工具，可以扩大颜色的范围，并可以表现灰度或彩色图像中的更多细节。

- |            |          |
|------------|----------|
| 暗区 (1):    | 图像中最暗的点。 |
| Gamma (2): | 图像的中间色调。 |
| 亮区 (3):    | 图像中最亮的点。 |
| 指针 (4):    | 移动以更改值。  |

当 gamma 值更改时，图像的变化如下所示。



1. Gamma 值: 1.0; 2. Gamma 值: 1.4; 3. Gamma 值: 2.0

当亮区和暗区的值更改时，图像的变化如下所示。

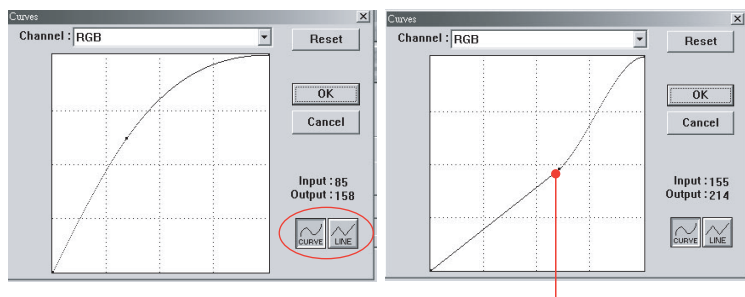


1. 亮区: 255/暗区: 0(正常); 2. 亮区: 210/暗区: 10  
3. 亮区: 200/暗区: 0; 4. 亮区: 255/暗区: 50



### 3. 调整曲线

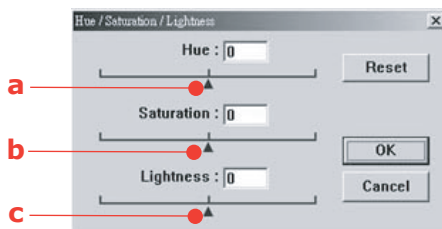
调整图像的中间色调，而不会明显地更改亮区和暗区。



当曲线上移或下移时，图像将变暗或变亮。

### 4. 色调 / 饱和度 / 亮度

通过更改色调 / 饱和度 / 亮度的等级来改善图像质量。



#### (a) 色调

通过将三角形向右或向左移动来调整色调。（请注意，对色调进行调整时，色彩强度也会同时发生变化。）

#### (b) 饱和度

通过将三角形向右移动来增大饱和度等级，或向左移动来减小饱和度等级。

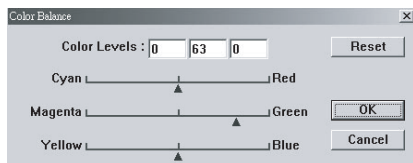
饱和度等级决定了颜色是暗淡的还是鲜艳的。

#### (c) 亮度

通过将三角形向右移动来增大亮度，或向左移动来减小亮度。

## 5. 使用色彩平衡

使用色彩平衡控制可以设置最佳的图像颜色质量。

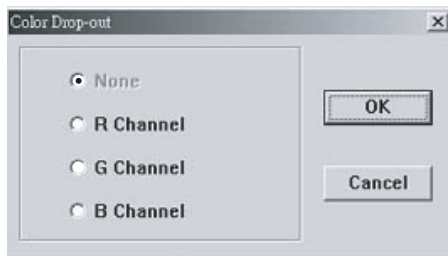


您可以将相应的指针朝某个颜色的方向移动（在上例中选定了 63% 绿色），或者，如果知道颜色值，可以在顶部的编辑框中输入数字。

第一个框是青色 / 红色百分比，第二个是品红色 / 绿色，第三个是黄色 / 蓝色。

## 6. 去色

单击该按钮时，将显示以下对话框。使用该对话框可以删除 R（红色）、G（绿色）或 B（蓝色）颜色通道中的一个。此功能在使用 OCR 软件转换为文本时特别有用。



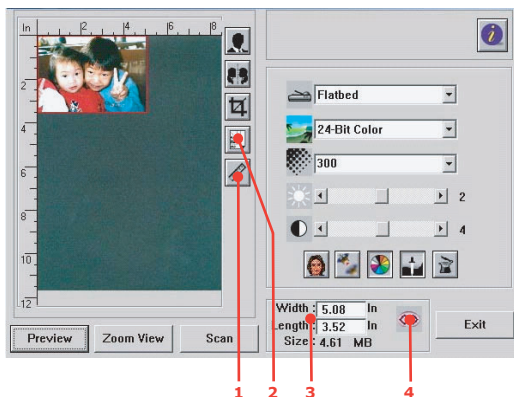
注释：

此功能只支持黑白和灰度图像。

## 7. 使用自定义设置

单击“Custom Settings”按钮可以显示一个对话框，在此可以保存扫描和配置设置。有两个选项卡：“Scan Settings”和“Configuration Settings”。

## 其他工具

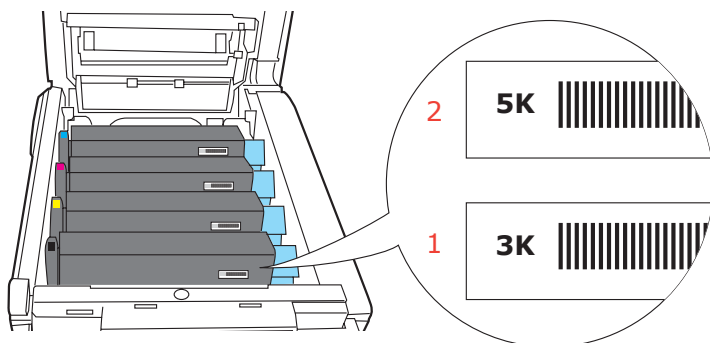


1. 测量单位：指示所使用的测量系统。通过单击按钮，可以更改测量单位。  
选项：英寸、厘米、像素。
2. 纸张尺寸：提供常用的扫描尺寸。
3. 选项：Card 4" x 2.5"、Photo 5" x 3.5"、Photo 3.5" x 5"、Photo 4" x 6"、Photo 6" x 4"、B5、A5、A4、Letter、A3 和扫描仪最大值。
4. 图像尺寸：显示扫描区域的图像尺寸。
5. 锁定图像：固定输出宽度和高度。

# 更换耗材

本节介绍了如何更换用完的耗材。下文提供了各种耗材的预期使用寿命，仅供参考：

- > 墨粉 - 以 5% 覆盖率可打印 3,000（标准容量）或 5,000（大容量）页 A4 纸，这意味着使用此墨粉可以打印设定打印区域面积的 5%。墨粉寿命受覆盖率的直接影响，例如覆盖率为 10% 时充足的墨粉可以打印 1,500 页（标准容量）或 2,500 页（大容量）。相反，当覆盖率为 2.5% 时，墨粉盒中充满墨粉可以打印 6,000 页（标准容量）或 10,000 页（大容量）。
- > 感光鼓 - 14,000 页（按一般办公环境下的使用情况计算，其中 20% 为只打印 1 页，30% 为打印 3 页文档，50% 为打印 15 页以上）。
- > 传送带 - 大约可打印 50,000 页 A4 纸。
- > 定影器 - 大约可打印 45,000 页 A4 纸。



机器附带的每个打印墨盒中的墨粉足够打印 3,000 张 A4 纸，其中相当于 1,500 张 A4 纸的墨粉用来装填各个感光鼓。

1. 标准容量墨粉盒。
2. 大容量墨粉盒。

## 耗材订购详细信息

项目	使用寿命	订购编号
墨粉盒，高容量，黑色	5,000 A4 @ 5%	42127408
墨粉盒，高容量，青色	5,000 A4 @ 5%	42127407
墨粉盒，高容量，品红色	5,000 A4 @ 5%	42127406
墨粉盒，高容量，黄色	5,000 A4 @ 5%	42127405
墨粉盒，彩色套装（每个含 CMYK）	5,000 A4 @ 5%	42403002
墨粉盒，标准容量，黑色	3,000 A4 @ 5%	42804508
墨粉盒，标准容量，青色	3,000 A4 @ 5%	42804507
墨粉盒，标准容量，品红色	3,000 A4 @ 5%	42804506
墨粉盒，标准容量，黄色	3,000 A4 @ 5%	42804505
感光鼓，黑色	17,000 页 A4 纸 *	42126608
感光鼓，青色	17,000 页 A4 纸 *	42126607
感光鼓，品红色	17,000 页 A4 纸 *	42126606
感光鼓，黄色	17,000 页 A4 纸 *	42126605
定影器	45,000 页 A4 纸	42625503
传送带	50,000 A4 @ 3 页 / 作业	42158712

\* 平均寿命（连续打印为 22,000 页，每次作业 3 张纸时为 15,000 页，每次作业 1 张纸时为 7,500 页）。

请务必使用 Oki 正品耗材。使用“兼容”耗材和伪劣品会降低打印质量，同时会导致产品损坏，这种损坏不在保修之列。

## 更换墨粉盒

### 注意！

为了避免废粉和可能出现墨粉传感器错误，请在显示“墨粉用尽”之前不要更换墨粉盒。

本机器中使用的墨粉是非常精细的干粉。墨粉装在四个墨粉盒中，它们分别为青色、品红色、黄色和黑色墨粉盒。

最好在打印机旁边放一张纸。这样，当您安装新的墨粉盒时，就可以将旧的墨粉盒放在纸上。

请小心谨慎地处置用过的墨粉盒，将它放在新墨粉盒附带的包装中。处置旧墨粉盒时请遵循有关垃圾回收的有效法规或建议等。

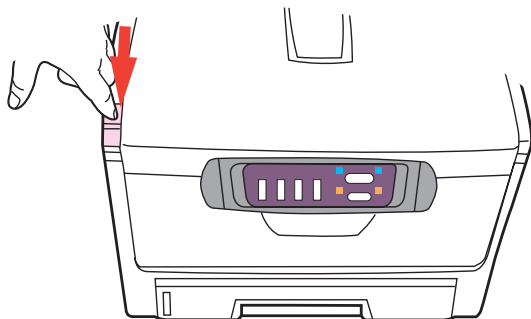
如果不小心遗洒了一些墨粉，轻轻地将墨粉擦掉。如果不能完全清除，请使用冷的湿毛巾擦掉残余的墨粉。请勿使用热水及任何类型的溶剂。这样会留下永久的污点。

### 警告！

如果您不小心吸入了墨粉或者墨粉进了眼睛，可以用水漱口或者用冷水冲洗眼睛，并立即向医生求助。

关闭机器电源，等候 10 分钟左右待定影器冷却，然后打开盖子。

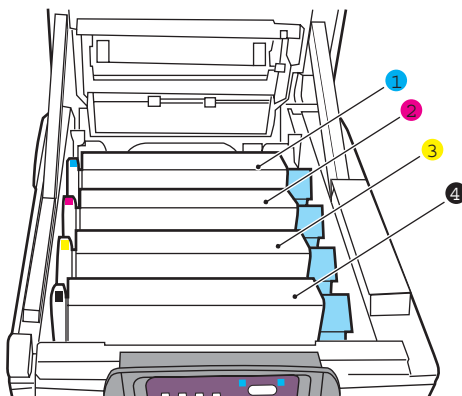
1. 按顶盖闩锁并完全打开机器的顶盖。



### 警告！

如果机器刚刚使用过，定影器会非常烫手。为起明示作用，该区域贴有标签。请勿触摸。

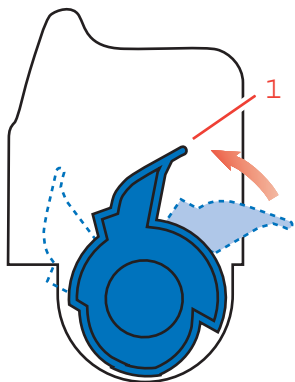
2. 请注意这四个墨粉盒的位置。



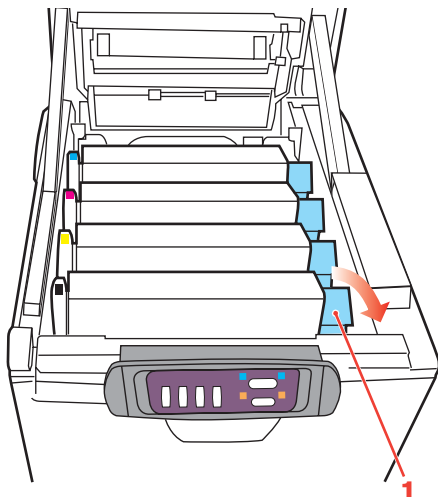
1. 青色墨粉盒	2. 品红色墨粉盒
3. 黄色墨粉盒	4. 黑色墨粉盒

3. 执行以下操作之一：

- (a) 如果您正在更换随机器附带的墨粉盒（释放杆有 3 处定位），请按箭头方向所示，向外拉要更换的墨粉盒上朝向机器前端的彩色墨粉盒释放杆，然后停留在中央（右上）位置 (1)。

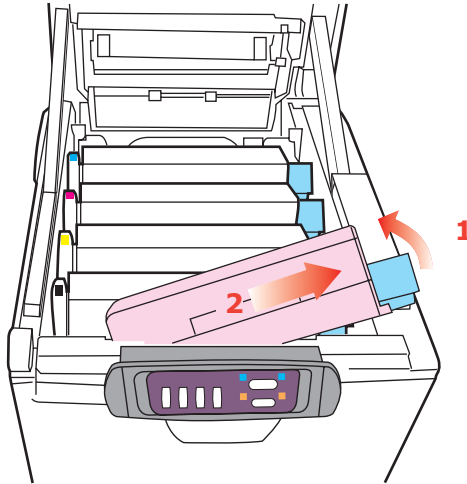


- (b) 如果您正在更换任何其它墨粉盒（释放杆有 2 处定位），请向外拉要更换的墨粉盒上朝向机器前端的彩色墨粉盒释放杆。





4. 如图所示，抬起墨粉盒的右端，将墨粉盒向右移动，拔出墨粉盒左端，然后从机器中取出墨粉盒。



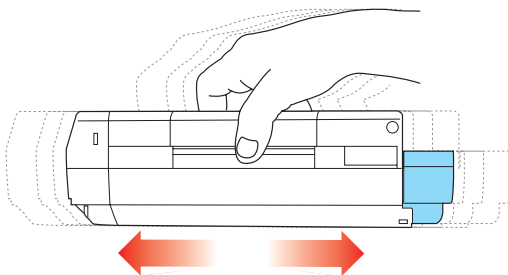
5. 将墨粉盒轻轻地放在一张纸上，防止碳粉弄脏您的家具和损坏绿色的感光鼓表面。

### 注意！

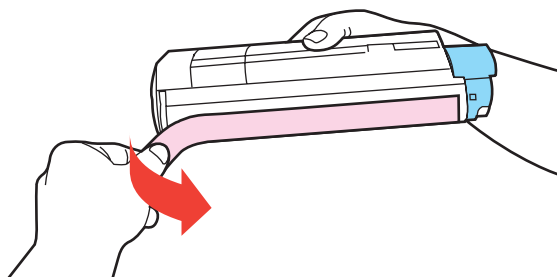
墨粉盒基座上的绿色感光鼓表面是非常灵敏的，并且对光非常敏感。请勿触摸表面，并且不要将表面暴露在正常的房间灯光下超过 5 分钟。如果将感光鼓部件从机器中取出的时间超过 5 分钟，请将部件存放在黑色塑料袋中，以防止它暴露在光线下。请勿将感光鼓直接暴露在日光或非常强烈的房间灯光下。

6. 从包装中取出新墨粉盒，但不要将包装材料丢弃，暂时放在一边。

7. 轻微地晃动新墨粉盒的两端多次，摇匀墨粉使其均匀地分布在墨粉盒内部。

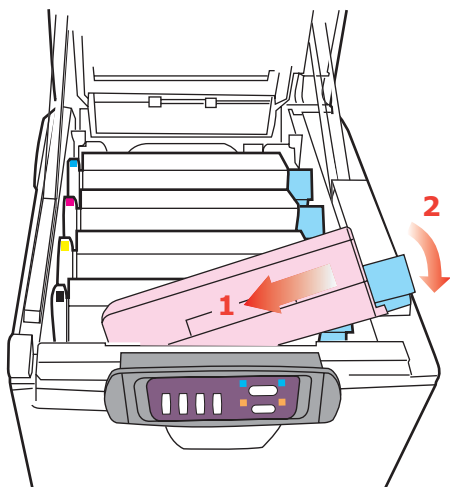


8. 拆除包装材料并揭下墨粉盒下面的胶带。

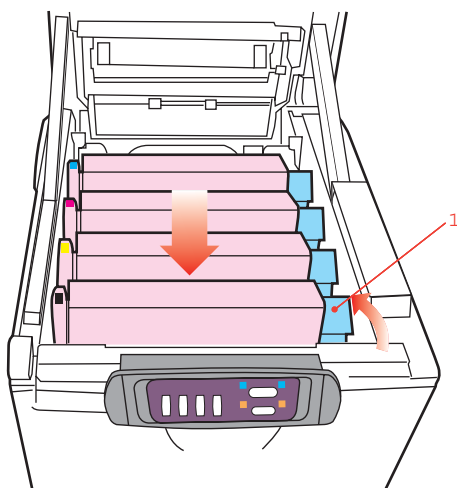


9. 拿住墨粉盒上部的中间部分，并且使彩色释放杆朝向右侧，然后将墨粉盒向下放到机器中取出旧墨粉盒的感光鼓部件上。

10. 首先将墨粉盒的左端插入到感光鼓的顶部，下压感光鼓部件的弹簧，然后将墨粉盒的右端向下放到感光鼓部件上。



11. 轻轻向下压墨粉盒，确保它已稳固地卡入到位，然后将彩色释放杆 (1) 推向机器的后部。这样可以将墨粉盒的位置固定并将墨粉盒置入感光鼓部件中。



12. 最后，合上顶盖并向下压，直到两端稳固并且盖子锁住。

## 更换感光鼓

关闭机器电源，等候 10 分钟左右待定影器冷却，然后打开盖子。

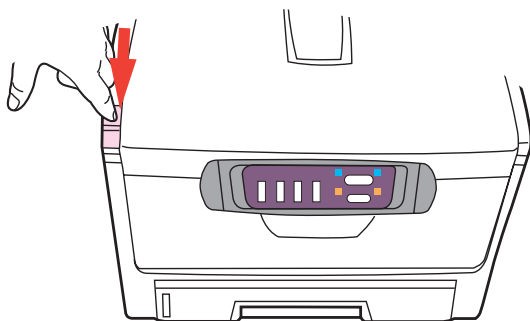
### 注意！



静电敏感设备，小心触摸。

机器中有四个感光鼓：青色、品红色、黄色和黑色感光鼓。

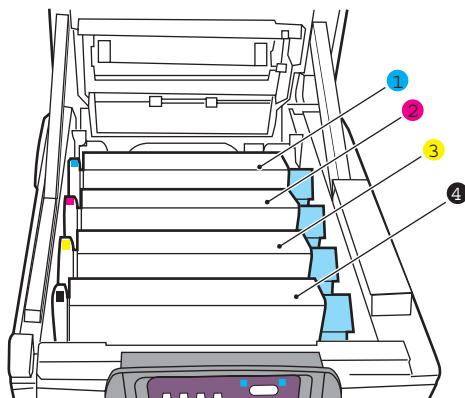
1. 按顶盖闩锁并完全打开机器的顶盖。



### 警告！

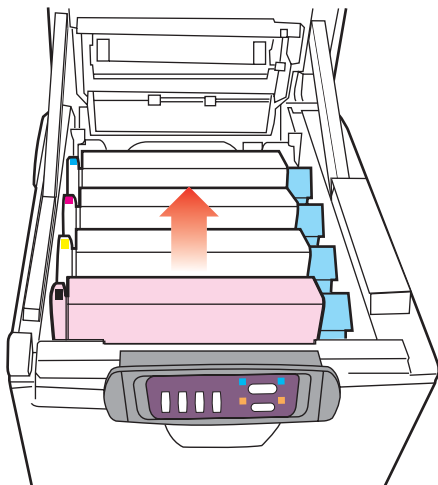
如果机器已接通电源，则定影器将会非常烫手。为起明示作用，该区域贴有标签。请勿触摸。

2. 请注意这四个墨粉盒的位置。



1. 青色墨粉盒	2. 品红色墨粉盒
3. 黄色墨粉盒	4. 黑色墨粉盒

3. 抓住感光鼓上部的中间部分，连同墨粉盒一起拿起，然后从机器中取出。

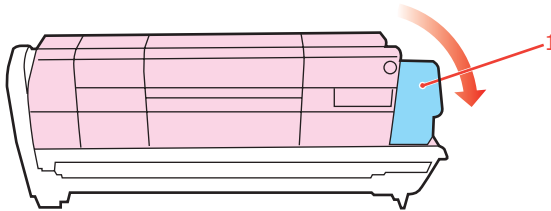


4. 将墨粉盒轻轻地放在一张纸上，防止碳粉弄脏您的家具和损坏绿色的感光鼓表面。

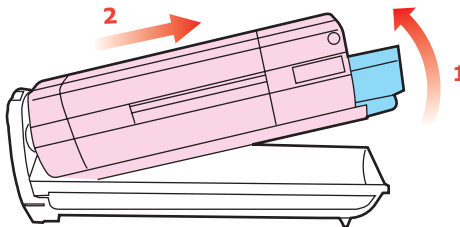
### 注意！

墨粉盒基座上的绿色感光鼓表面是非常灵敏的，并且对光非常敏感。请勿触摸表面，并且不要将表面暴露在正常的房间灯光下超过 5 分钟。如果将感光鼓部件从机器中取出的时间超过 5 分钟，请将部件存放在黑色塑料袋中，以防止它暴露在光线下。请勿将感光鼓直接暴露在日光或非常强烈的房间灯光下。

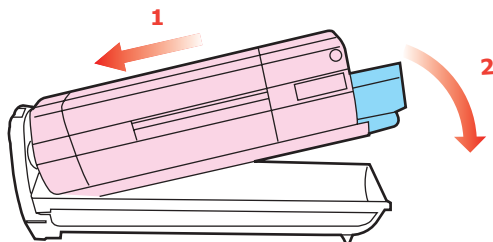
5. 将彩色的墨粉盒释放杆 (1) 朝向右边，将释放杆拉向自己的方向。这将松开墨粉盒和感光鼓之间的连结。



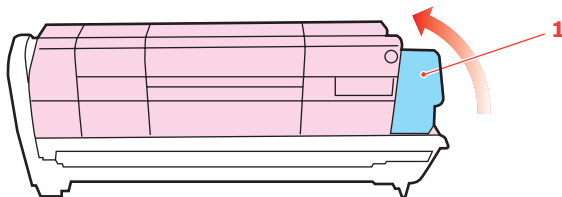
6. 如图所示，抬起墨粉盒的右端，将墨粉盒向右移动，拔出墨粉盒左端，然后从感光鼓中取出墨粉盒。将墨粉盒放在一张纸上，以防弄脏家具。



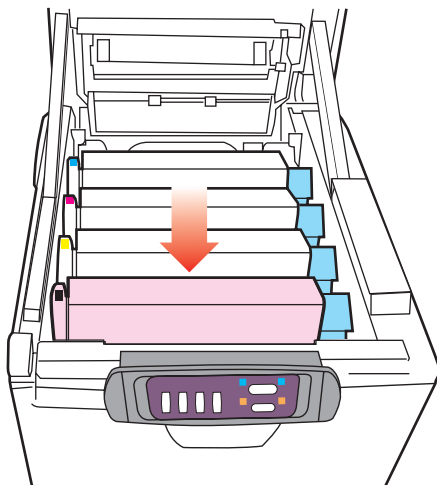
7. 将新感光鼓从包装中取出，然后将它放在以前放置旧墨粉盒的纸张上。使用与旧墨粉盒同样的方式将其保存。将旧墨粉盒包在包装材料中进行处置。
8. 如图所示，将墨粉盒放在新的感光鼓上。先推入左端，然后将右端向下放。（此时无需更换新的墨粉盒，除非剩余的墨粉不足。）



9. 向远离您的方向推彩色释放杆 (1)，将墨粉盒锁定到新的感光鼓部件上，并将墨粉盒释放杆锁定到感光鼓部件中。



10. 拿住感光鼓上部的中间部分，向下放入机器中的相应位置处，然后将感光鼓两端的栓子卡入打印机空腔两侧的槽中。



11. 最后，合上顶盖并向下压，直到两端稳固并且盖子锁住。

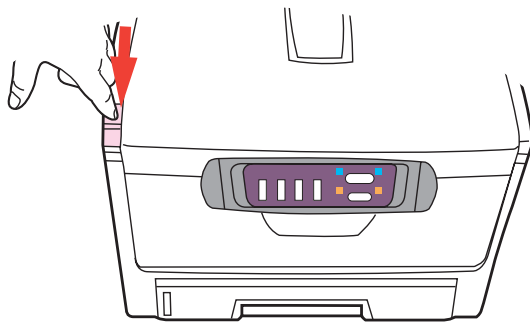


## 更换传送带部件

传送带部件位于四个感光鼓的下面。每打印大约 50,000 页就需要更换该部件。

关闭机器电源，等候 10 分钟左右待定影器冷却，然后打开盖子。

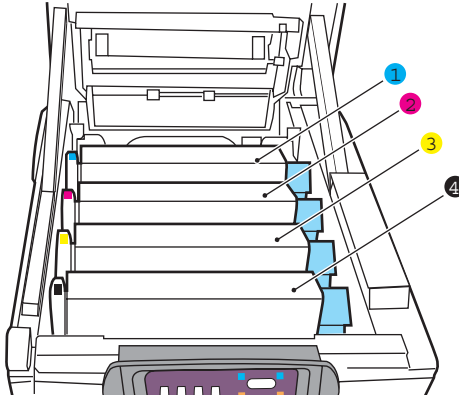
1. 按顶盖闩锁并完全打开机器的顶盖。



### 警告！

如果机器已接通电源，则定影器将会非常烫手。为起明示作用，该区域贴有标签。请勿触摸。

2. 请注意这四个墨粉盒的位置。以便将它们按相同的顺序放回原位。



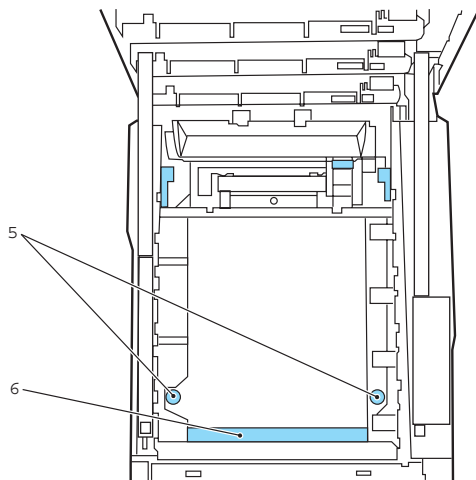
1. 青色墨粉盒	2. 品红色墨粉盒
3. 黄色墨粉盒	4. 黑色墨粉盒

3. 从机器的后部开始取出各个感光鼓部件，将它们放在安全的位置，应远离热源并避免直接光照。

### 注意！

墨粉盒基座上的绿色感光鼓表面是非常精密的，对光线非常敏感。请勿触摸表面，并且不要将表面暴露在正常的房间灯光下超过 5 分钟。如果将感光鼓部件从机器中取出的时间超过 5 分钟，请将部件存放在黑色塑料袋中，以防止它暴露在光线下。请勿将感光鼓直接暴露在日光或非常强烈的房间灯光下。

4. 找到传送带两端的两个卡子 (5) 和前端的升降杆 (6)。



5. 将这两个卡子逆时针旋转  $90^\circ$ 。将传送带从打印机底座上松开。
6. 向上拉升降杆 (6)，使传送带向前上方翘起，然后从机器中取出传送带。
7. 将升降杆位于前端，传动齿轮朝向打印机的后面，然后将新传送带部件朝下放入机器。将传动齿轮放入机器中设备左后角的传动装置中，然后将传送带部件向下平放到机器中。
8. 将卡子 (5) 正时针旋转  $90^\circ$ ，直至锁定入位。这样可以固定传送带部件。
9. 将四个感光鼓连同墨粉盒一起，按取出的相同顺序放入到机器中：青色（最靠近后面）、品红色、黄色和黑色（最靠近前面）。
10. 最后，合上顶盖并向下压，直到两端稳固并且盖子锁住。

## 更换定影器

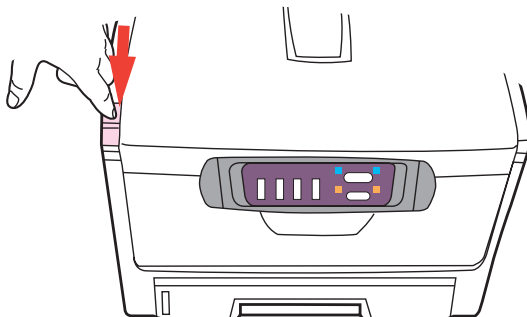
定影器位于机器中四个感光鼓设备的后面。

### 警告！

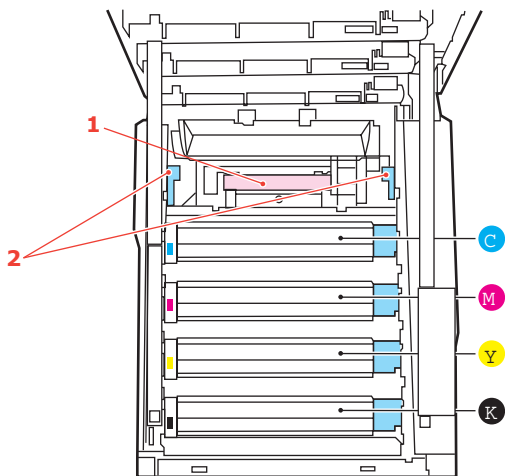
如果刚刚使用过机器，某些定影器部件将会非常烫手。触摸定影器时应非常小心，只应通过手柄抓取定影器，手柄的温度不会太高。为起明示作用，该区域贴有标签。如有疑问，可以先关闭机器电源，等候 10 分钟左右待定影器冷却，然后打开机器盖子。

关闭机器电源，等候 10 分钟左右待定影器冷却，然后打开盖子。

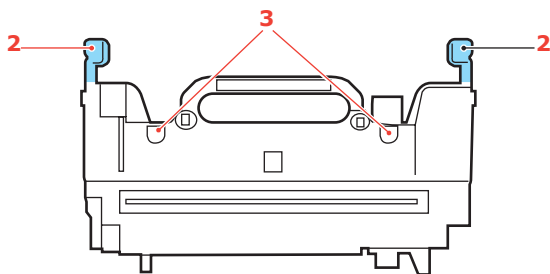
1. 按顶盖闩锁并完全打开机器的顶盖。



2. 找到定影器部件顶部的定影器手柄 (1)。

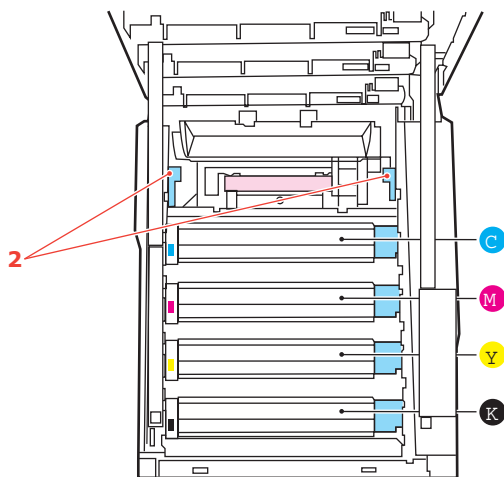


3. 向机器的前方拉定影器释放杆 (2)，使这两个释放杆完全直立。
4. 握住定影器的手柄 (1)，直接向上抬起定影器并从机器中取出。如果定影器仍是热的，需要将其放在不会被烫坏的平面上。
5. 从包装中取出新定影器，然后移除运输材料。
6. 握住新定影器的手柄，确保将其正确地放入打印机。释放杆 (2) 应完全直立，并且两个固定条 (3) 应朝向自己。



7. 将定影器向下放入机器，然后将两个固定条 (3) 固定到金属隔板的槽中。金属隔板用于隔离定影器区域和感光鼓。

8. 向机器的后部推这两个释放杆 (2)，直到定影器锁定就位。



9. 最后，合上顶盖并向下压，直到两端稳固并且盖子锁住。

# 安装附加内存

本节介绍了在扩充内存时如何在 MFP 中安装额外的 RAM 内存。

## 订购代码

使用以下附加内存订购代码：

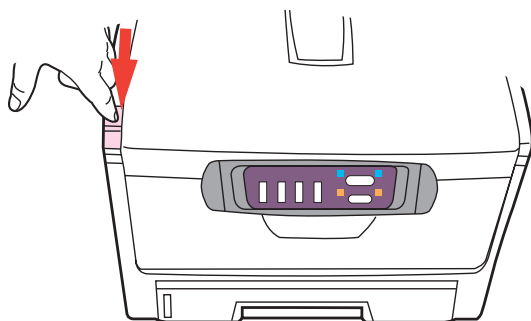
> 256MB RAM - 01110302

## 内存升级

该机型配备了 96MB 主内存（32MB 加 64MB）。可以通过插入 256MB 的附加内存扩展板升级内存，从而使内存的总容量最大可以达到 288MB。

安装过程可能需要几分钟的时间，并且需要一把中等规格的十字螺丝刀。

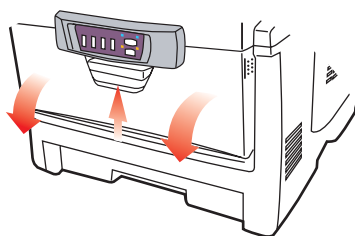
1. 关闭机器电源并断开交流电源线。
2. 按顶盖门锁并完全打开机器的顶盖。



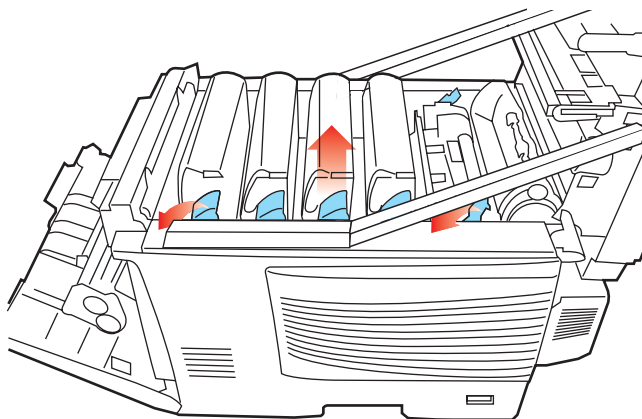
### 警告！

如果机器已接通电源，则定影器将会非常烫手。为起明示作用，该区域贴有标签。请勿触摸。

3. 抬起前盖闩锁，然后拉开前盖。



4. 卸下固定右侧盖子的螺丝。



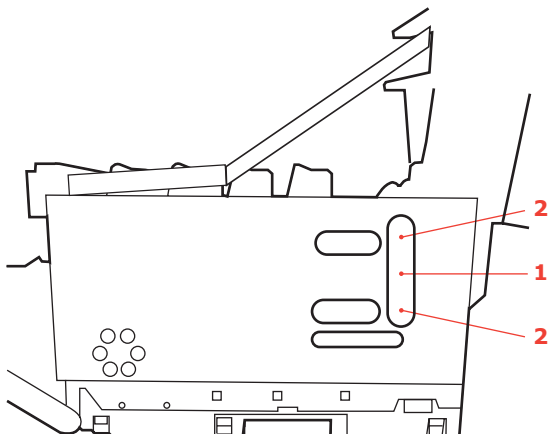
5. 轻轻抬起上图中两点处的侧盖边缘，然后从打印机的顶部拉开盖子。小心抬起盖子，将其从机器上取下。然后，将盖子放在安全的地方。
6. 小心地从包装中取出新的内存扩展板。并尽量只拿住内存扩展板的短棱边，一定不要接触内存扩展板的金属部分。特别应注意的是，不要触摸连接器边缘。



7. 请注意，存储器扩展板的连接器边缘上有一个小的缺口，这个缺口离其中一端比较近。



8. 确定机器中的 RAM 扩展槽 (1)。



9. RAM 扩展槽中已插有内存板。在安装新的内存板之前必须先取出旧内存板。要取出内存板，请执行以下步骤：
- (a) 确定 RAM 扩展槽 (1) 两端的固定夹 (2)。
  - (b) 将固定夹往外推，然后推回机器中。存储器扩展板将稍微向外弹出。
  - (c) 拿住内存扩展板的短棱边，然后将它拉出内存槽。
  - (d) 将取出的内存扩展板放在本来用来存放新内存扩展板的防静电包装袋中。
10. 抓住新内存扩展板的短棱边，使连接器边缘朝向 RAM 扩展槽，并且小缺口靠近机器的底部。
11. 轻轻地内存扩展板推入 RAM 扩展槽，直至内存扩展板卡入到位并且无法再推入。
12. 将侧盖底部的三个固定夹插入靠近机器底部的方孔内。

13. 将侧盖顶部固定到机器的上部，然后重新拧上第 4 步中卸下的固定螺丝。
14. 合上前盖和顶盖，用力向下按顶盖的两端直到盖子锁住。
15. 重新连接交流电源线并打开机器电源。
16. 当机器待机后，通过按住状态面板上的“ON LINE”按钮 2 秒钟时间，打印菜单设置表。
17. 检查菜单设置表的第一页。

在页面顶部的两条水平线之间，可以看到当前的打印机配置。此列表中包含总的内存大小。

其中应指出了已安装的内存总大小，这个数字应该是刚安装的内存扩展板的大小加上 32MB。

# 故障诊断

## 信息代码 / 消息

### 扫描和复印过程中的信息代码

代码	含义	采取的措施
10001	SDRAM 错误	重新启动机器。（关闭，然后重新打开。） 如果该代码仍出现，请与经销商联系。
10006	归位传感器错误	重新启动机器。（关闭，然后重新打开。） 如果该代码仍出现，请与经销商联系。
10007	指示灯错误	重新启动机器。（关闭，然后重新打开。） 如果该代码仍出现，请与经销商联系。
10009	卡纸 (ADF)	打开 ADF 盖子，取出纸张，然后合上盖子。（请参阅本章中的“清除卡纸”。） 如果该代码仍出现，请与经销商联系。
10010	盖板打开	合上 ADF 盖板。 如果该代码仍出现，请与经销商联系。
10099	锁错误	关闭机器。 找到扫描仪模块左侧的盖板下方的锁开关，然后打开扫描仪锁。 重新启动机器。 如果该代码仍出现，请与经销商联系。
20002	连接打印机错误	检查打印机电缆。
20003	打印错误	检查打印机。 如果该代码仍出现，请与经销商联系。

# 扫描和复印过程中的消息

LCD 消息	采取的措施
Copy function disables. （复印功能禁用。）	下载打印机配置文件。
Check printer cable or status. （检查打印机电缆或状态。）	检查打印机电缆是否已正确连接。 检查打印机是否已开机。 重新启动机器。 如果该消息仍出现，请与最近的经销商联系。

# 联网过程中的信息代码

代码	含义	采取的措施
20512	连接失败。	在另一台 PC 上，在 DOS 提示符下试通 MFP 的 IP 地址。例如，在 DOS 提示符下键入 “Ping 10.1.20.144”。如果 MFP 不响应，则执行以下步骤。
20519	目标地址无效。	
20530	网络已断开。	检查 RJ-45 接头是否已牢固插入。
20531	网络不可访问。	检查以太网电缆。
20533	连接被服务器中断	检查 MFP IP 地址。
20534	连接被服务器重置。	检查目标 IP 地址。
20540	连接超时。	检查子网掩码。
20541	尝试连接时失败。	检查网关 IP。
20545	无法连接目标主机。	
29999	无法连接电子邮件主机。	检查网络环境

# 发送电子邮件过程中的信息代码

代码	含义	采取的措施
30001	设备内部故障。	重新启动机器，然后重试。如果该错误仍出现，请与最近的经销商联系。
30002	无法连接邮件服务器。	请与网络管理员联系，要求提供帮助。
30009 31019 31029 31049 32009 33009 33019	无法获取邮件服务器的响应。	在“管理 / 管理 / 服务模式”中启用“日志文件”以记录和观察网络操作，并与网络管理员或最近的经销商联系，要求提供帮助。
31000 31020 31030 32000 33000 33010	意外错误。	
31001 31021 31031 32001	SMTP [421] 服务不可用，关闭传输通道。服务器即将关闭。	请与网络管理员联系，要求提供帮助。
31010	邮件服务器不支持 SMTP 服务扩展。	
31011	邮件服务器不支持 SMTP 登录验证。	请与邮件服务器管理员联系，以启用“SMTP 登录”选项。
31012	SMTP 登录用户名错误。	请检查您的登录用户名。
31032	SMTP [450] 请求的邮件操作未执行：邮箱不可用。	检查“收件人”地址。

代码	含义	采取的措施
31022 31033 32002 33001	SMTP [451] 请求的操作 已中止：正 在处理本地 错误。	请与网络管理员联系，要求提供帮助。
31023 31034 33002	SMTP [452] 请求的操作 未执行：系 统存储空间 不足。	请与网络管理员联系，要求提供帮助。
31013	SMTP [454] 临时验证失 败：由于临 时服务器故 障，验证失 败。	有关邮件服务器的验证机制，请与网络 管理员联系，要求提供帮助。 选择 SMTP 验证作为电子邮件安全机 制，或者禁用邮件服务器的验证，然后 重试。
31002 31024 31035 32003 33011	SMTP [500] 语法错误， 命令不可识 别。	重新启动机器，然后重试。如果该错误 仍出现，请与最近的经销商联系。
31003 31025 31036 32004	SMTP [501] 参数或变量 中的语法错 误。	检查设备名称是否有效。在“菜单 / 常 规”中可以找到设备名称。 检查“发件人”地址。 检查“收件人”地址。 请与网络管理员联系，要求提供帮助。
31037 32005	SMTP [503] 命令序列错 误。	重新启动机器，然后重试。如果该错误 仍出现，请与最近的经销商联系。
31004	SMTP [504] 命令参数尚 未实现。	检查设备名称是否有效。在“菜单 / 常 规”中可以找到设备名称。

代码	含义	采取的措施
31027	SMTP [530] 要求验证。 邮件服务器 要求进行验证，以便执行请求的操作。	有关邮件服务器的验证机制，请与网络管理员联系，要求提供帮助。 选择 SMTP 验证作为电子邮件安全机制，或者禁用邮件服务器的验证，然后重试。
31038	SMTP [550] 请求的操作未执行：邮箱不可用。 [ 例如，找不到邮箱，没有访问权限 ]	检查 “收件人” 地址。
31039	SMTP [551] 用户非本地用户：请重试。	检查 “收件人” 地址。
31026 31040 33003	SMTP [552] 请求的邮件操作已中止：超过了分配的存储空间。	检查 “收件人” 地址。 检查邮箱存储空间配额。 请与网络管理员联系，要求提供帮助。
31041	SMTP [553] 请求的操作未执行：不允许使用该邮箱名称。	检查 “收件人” 地址。
32006 33004	SMTP [554] 传输失败。	请与网络管理员联系，要求提供帮助。
32999	数据传输过程中连接中断。	检查网络环境。 检查电子邮件的附件大小是否超过了邮箱的限额。

# 存档过程中的信息代码

代码	含义	采取的措施
40001 40002 40003 40004 40005 40006 41001 41002 41003	设备内部故障。	重新启动机器，然后重试。如果该错误仍出现，请与最近的经销商联系。
41004	无法连接 FTP 服务器。	确保 FTP 服务器未关闭，并且端口号正确。如果该错误仍出现，请与 FTP 服务器管理员联系。
42001	FTP 登录名错误。	检查您的登录名，然后重试
42002	FTP 密码不正确。	检查您的密码，然后重试
43001	FTP 无法进入此目录。	确保您有进入此目录的权限。
43003	FTP 无法检查文件是否存在。	确保您具有浏览此目录的权限。
44001	FTP 无法更改数据传输类型。	请与服务器管理员联系，要求提供帮助。
44002	FTP 存储文件错误。	确保您具有在此位置（服务器 / 目录）中存储文件的权限。
44003	系统中的存储空间不足。	检查 FTP 服务器的空闲存储空间，并与服务器管理员联系。
44004	不允许使用该文件名。	更改文件名，以符合 FTP 服务器操作系统的命名约定。
50001	CIFS 网络共享名不正确。	检查配置文件中的目录，确保它遵循 UNC，例如 \\Computer\Share\directory。



代码	含义	采取的措施
51001	CIFS 无法连接。	检查服务器是否支持 CIFS(SMB) 连接。
51002	CIFS 计算机名称错误。	确保目录中的计算机名称正确。
51003	CIFS 语法协商失败。	此 CIFS 可能不支持 PC NETWORK PROGRAM 1.0 语法。
52001	CIFS（用户级）登录失败。	检查键入的登录名和密码，然后重试。
53001	CIFS（用户级）无法生成子目录。	此帐户没有创建新的子目录的权限。
54001	CIFS 无法创建文件。	确保您对此网络共享具有完全的控制权限。
54002	CIFS 发送数据错误	
61001 63001 63002 64000	HTTP 无法连接	检查服务器 IP 和 HTTP 端口。确保这些信息正确。或者，检查服务器是否支持 HTTP 连接。
62001 64001	HTTP [401] 未授权。	此 HTTP 服务器要求授权。确保您的帐户具有正确的授权。
62002 64002	HTTP [403] 禁止。	此服务器上禁止执行该操作。这不是未授权错误，而是禁止操作。
62009 64009	意外错误。	在“管理 / 管理 / 记录操作”中启用“日志文件”以记录和观察设备操作，并与服务器管理员或最近的经销商联系，要求提供帮助。
63003	HTTP [405] 不允许 MKCOL 方法。	请与服务器管理员联系，以更改有关此权限的许可。

代码	含义	采取的措施
63004	HTTP [501] 未实施 MKCOL 方 法。	HTTP 服务器不支持使用 MKCOL 创建目录。放弃创建新目录或提前在服务器上创建目录。
64003	HTTP [405] 不允许 PUT 方法。	请与服务器管理员联系，以更改有关此权限的许可。
64004	HTTP [500] 内部服务器 错误。	请与服务器管理员联系，要求提供帮助。
64005	HTTP [501] 未实施 PUT 方法。	服务器未实施 HTTP PUT 方法。 C5510MFP/C5530MFP 无法在此服务器上存储文件，请与系统管理员联系以寻求帮助。
64006	HTTP [503] 服务不可用。	请与服务器管理员联系，要求提供帮助。
64007	HTTP [505] 服务器不支持 HTTP 版本 1.1。	该服务器不支持 HTTP 版本 1.1 (C5510MFP/C5530MFP 使用该版本)， 请与服务器管理员联系以寻求帮助。
64021 65001	HTTP [404] 找不到资源。	该服务器无法保存文件，请与服务器管理员联系以寻求帮助。

## 清除卡纸

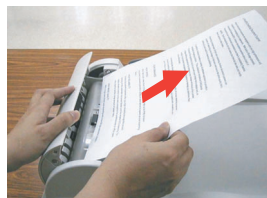
如果您在使用打印介质时遵照本指南中的建议，并且在使用介质之前将其存放在一个适宜的环境中，则您的 MFP 可以使用很长时间。不过，偶尔会出现卡纸。本节介绍了如何快速而简便地清除卡纸。

卡纸的原因可能是纸盒出现进纸故障，并且在 MFP 中纸路的任意位置处都可能卡纸。出现卡纸时，打印机将立即停止打印，并且状态面板上的警报 LED 将通知您出现故障。如果正在打印多页（或多份），则在清除处于明处的纸张后，还可能与其它纸张在纸路中的某个位置卡住。为了才能完全清除卡纸问题，这些纸也必须清除，从而恢复正常的运作。

### 在 ADF 中 .....

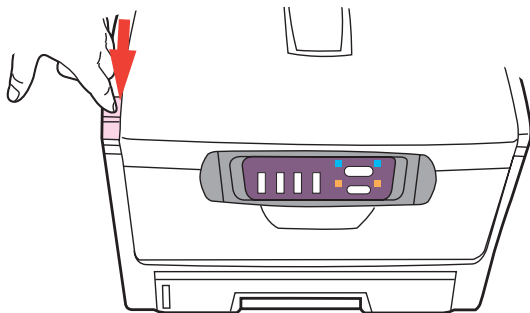
在出现卡纸时，请按以下过程取出纸张：

1. 轻轻地向左打开 ADF 前盖。
2. 小心地从 ADF 部件中拉出纸张。
3. 合上 ADF 前盖。



## 在打印机中 .....

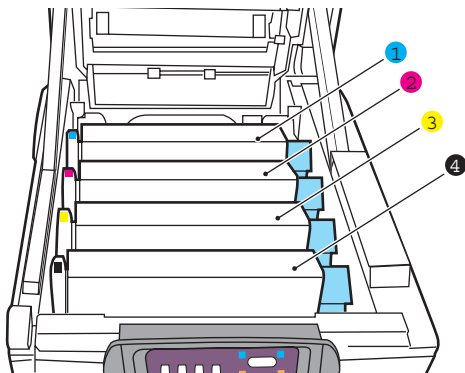
1. 如果纸张的大部分已伸出打印机的顶部，则只需用力抓住纸并轻轻地向外拉，直到将纸张完全拉出。如果纸张不容易拉出，请勿过分用力。稍后可以从后面清除卡纸。
2. 按底盖子门锁并完全打开打印机的顶盖。



### 警告！

如果机器已接通电源，则定影器将会非常烫手。为起明示作用，该区域贴有标签。请勿触摸。

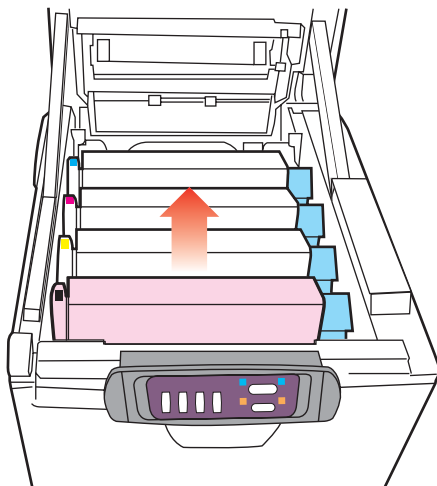
3. 请注意这四个墨粉盒的位置。



- |          |           |
|----------|-----------|
| 1. 青色墨粉盒 | 2. 品红色墨粉盒 |
| 3. 黄色墨粉盒 | 4. 黑色墨粉盒  |

取下这四个感光鼓是很有必要的，这样才能接触到纸路。

4. 抓住青色感光鼓上部的中间部分，连同墨粉盒一起拿起，然后移出打印机。



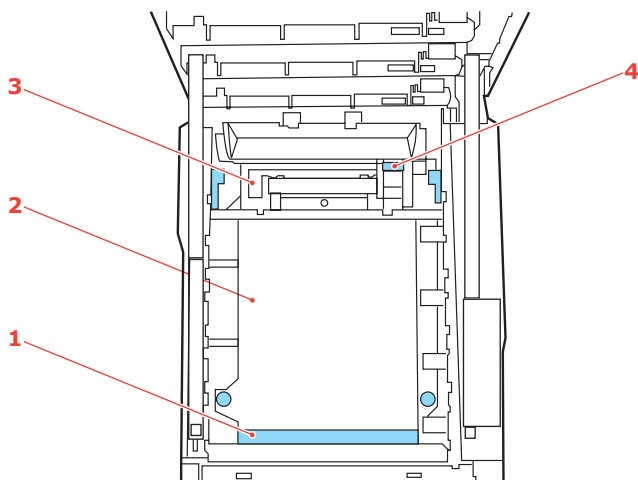
5. 将墨粉盒轻轻地放在一张纸上，防止碳粉弄脏您的家具和损坏绿色的感光鼓表面。

### 注意！

墨粉盒基座上的绿色感光鼓表面是非常灵敏的，并且对光非常敏感。请勿触摸表面，并且不要将表面暴露在正常的房间灯光下超过 5 分钟。

6. 重复此拆卸过程，拆下所有其余的感光鼓部件。

7. 查看打印机内部，检查传送带设备的任何部分是否有可见的纸张。

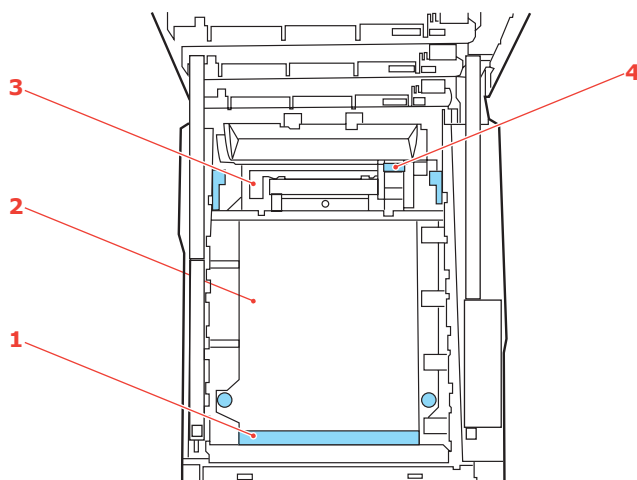


- (a) 要清除纸张前缘位于传送带 (1) 前面的纸张，请小心地从传送带上拿起纸张，并将纸向前拉入内部感光鼓空腔内，然后移出纸张。

### 注意！

请勿使用锋利的物体或带磨砂的物体从传送带上取下纸张。这样会损坏传送带表面。

- (b) 要从传送带 (2) 上取下一张纸，请小心地将纸张与传送带表面分离，然后移出纸张。

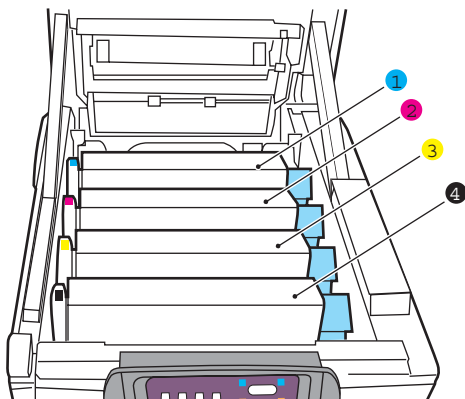


- (c) 要取下一张刚送入定影器 (3) 中的纸张，请将纸张的后边缘与传送带分离，并向前下方推定影器的压放杆 (4) 以释放定影器的纸夹，然后通过感光鼓的空腔区移出纸张。然后，将释放杆重新升回原位。

### 注释

如果纸张的大部分已输入到定影器中（只有一小部分仍留在外面），请勿试图将它拉出。按照下一步中的说明，从打印机后面取出纸张。

8. 从最靠近定影器的青色感光鼓开始，将四个感光鼓放回到感光鼓空腔内，并确保放置的顺序是正确的。



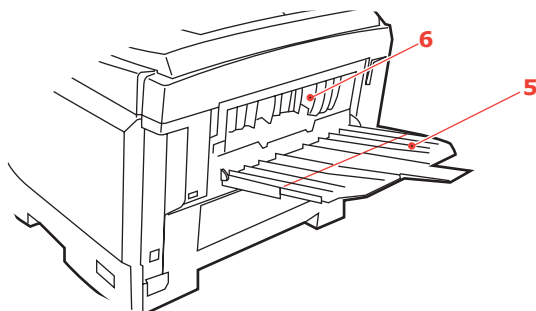
- |          |           |
|----------|-----------|
| 1. 青色墨粉盒 | 2. 品红色墨粉盒 |
| 3. 黄色墨粉盒 | 4. 黑色墨粉盒  |

拿住感光鼓上部的中间部分，向下放入打印机中的相应位置处，然后将感光鼓两端的栓子卡入打印机空腔两侧的槽中。



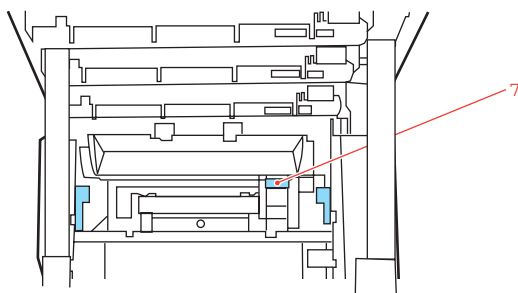


9. 放下顶盖，但不要向下按顶盖，即不要合上。这样在检查其它卡纸区域时，可以避免感光鼓长时间暴露在房间灯光下。
10. 打开后出纸盒 (5) 并检查后纸路区域中是否有纸 (6)。



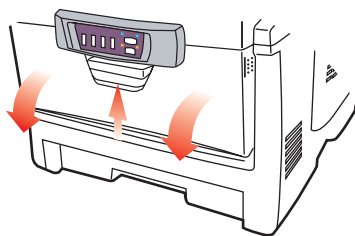
拉出在此区域中发现的任何纸张。

如果此区域中纸张垂下的部分很短并且难于取出，很可能是纸张仍夹在定影器中。在这种情况下，请抬起顶盖并转到另一边，然后按下定影器的压放杆 (7)。

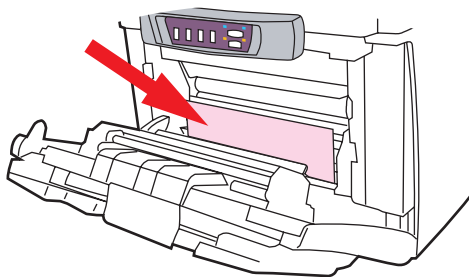


11. 如果没有使用后出纸盒，从此区域中取出纸张后请合上后出纸盒。

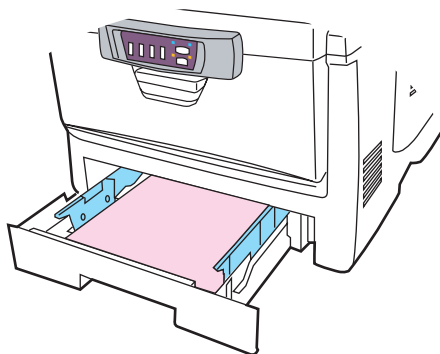
12. 抬起前盖闩锁，然后拉开前盖。



13. 检查盖子内部，看看此区域中是否有纸张，如果有则将其取出，然后合顶盖子。



14. 拉出纸盒，确保所有纸张都正确堆放且没有任何损坏，并且导纸板紧靠纸堆边缘放置的位置正确。解决卡纸后，放回纸盒。



15. 最后，合上顶盖并向下压，直到两端稳固并且盖子锁住。  
清除卡纸问题后，如果“System Configuration”菜单上的“Jam Recovery”设置为“ON”，则 MFP 将尝试打印由于卡纸而缺失的任何页面。

# 彩色打印

MFP 的随机打印机驱动程序提供了多个更改颜色输出的控制。对于日常使用来说，自动设置已经足够，自动设置提供了适当的默认设置，能为大多数文档提供良好的打印效果。

许多应用程序都有自己的色彩设置，这些色彩设置将会取代打印机驱动程序中的设置。有关特定程序色彩管理功能的详细信息，请参考软件应用程序的手册。

## 影响打印效果的因素

如果您希望手动调整打印机驱动程序的色彩设置，在进行操作之前应了解色彩再现是一个很复杂的问题，需要考虑的因素很多。下文列举了最重要的几项因素。

### 显示器或打印机能够再现的色彩范围的差异

- 无论是打印机还是显示器都不能完全再现眼睛所能看到的颜色范围。每个设备都受限于一定的色彩范围。而且，打印机无法再现显示器显示的全部颜色，反之亦然。
- 两个设备使用完全不同的技术再现颜色。显示器使用红色、绿色和蓝色 (RGB) 荧光粉（或 LCD），打印机使用青色、品红色、黄色和黑色 (CMYK) 墨粉或墨水。
- 显示器可以显示非常鲜艳的色彩（例如鲜红和蓝色），但是在打印机上使用墨粉或墨水得到这些颜色则很困难。同样，某些特别的色彩（例如某些黄色）可以打印出来，但是无法在显示器上准确地显示。上述差异通常是导致打印的颜色与显示器显示颜色不匹配的主要原因。

### 查看条件

打印件在不同的光照条件下看起来差别会非常大。例如，打印件上的颜色在日光下观看与在标准的办公室荧光灯下观看会非常不同。

### 打印机驱动程序颜色设置

手动调整驱动程序设置中的色彩可以改变打印件的显示效果。要使

打印颜色与显示颜色尽可能的匹配，可以使用以下几个选项。

## 显示器设置

显示器的亮度和对比度控制可以改变文档的在屏幕上的显示效果。此外，监视器的颜色温度会影响颜色显示出来的色调（暖色或冷色）。

典型显示器中的设置如下：

- > 5000k 最暖；偏黄色光，通常用于形象艺术环境。
- > 6500k 较冷；类似日光环境。
- > 9300K 冷；许多显示器和电视机的默认设置。

（K = 开尔文温度，一种温度的度量方法。）

## 软件应用程序显示色彩的方式

某些图形应用程序，例如 Corel Draw 或 Adobe Photoshop，与 Microsoft Word 之类的 Office 应用程序颜色显示不同。有关详细信息，请参阅应用程序的联机帮助或用户手册。

## 纸张类型

所用纸张类型对打印色彩也有极大的影响。例如，再生纸的打印效果比特制光面纸的打印效果模糊。

# 彩色打印提示

以下指南可以帮助您在打印机上获得高质量的色彩输出。

## 打印照片图像

使用 Monitor (6500k) Perceptual 设置。

如果颜色看起来不鲜艳，请尝试 Monitor (6500k) Vivid 或 Digital Camera 设置。

## 从 MICROSOFT OFFICE 应用程序打印

使用 Monitor (9300k) 设置。如果您在从 Microsoft Excel 或 Microsoft Powerpoint 之类的应用程序中打印特定颜色时遇到问题，这可能对您有所帮助。

## 打印特定颜色（例如公司徽标）

打印机驱动程序 CD-ROM 上提供了 2 个实用工具，可以帮助您匹配特定颜色：

Colour Correct Utility（色彩修正实用工具）

Colour Swatch Utility（色样实用工具）

## 调整打印的亮度或色彩强度

如果打印效果太亮 / 太暗，则可以使用亮度控制对其进行调整。

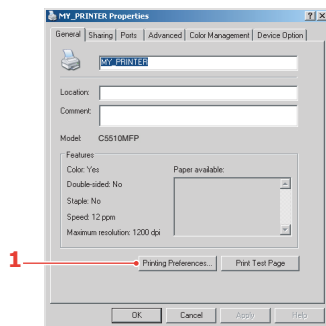
如果颜色太过鲜艳 / 不够鲜艳，请使用饱和度控制。

## 访问色彩匹配选项

打印机驱动程序中的“Colour Matching”选项可以帮助您将打印颜色与显示器显示或其他来源（如数码相机）相匹配。

要在 Windows 控制面板中打开颜色匹配选项，请执行以下操作：

1. 打开“Printers”窗口（在 Windows XP 中为“Printers and Faxes”）。
2. 用鼠标右键单击打印机名称并选择“Properties”。
3. 单击“Printing Preferences”按钮 (1)。

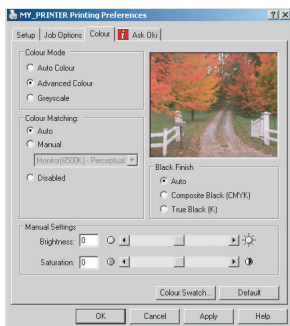


要在 Windows 应用程序中打开色彩匹配选项，请执行以下操作：

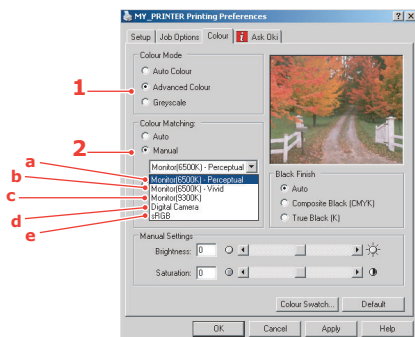
1. 在应用程序菜单栏中选择“File” - “Print...”。
2. 单击打印机名称旁边的“Properties”按钮。

## 设置色彩匹配选项

1. 在“Colour”选项卡上，选择“Advanced Colour”（下面的(1)）以便匹配颜色。



## 2. 选择 “Manual” 颜色设置并从以下选项中选择：



### (a) Monitor (6500k) Perceptual

适用于打印照片。主要调整打印颜色的饱和度。

### (b) Monitor (6500k) Vivid

适用于打印照片，不过更适用于饱和度甚至超过 Monitor (6500k) Perceptual 设置的色彩。

### (c) Monitor (9300k)

适用于在 Microsoft Office 之类的应用程序中打印图片。主要调整打印颜色的亮度。

### (d) Digital Camera

适用于打印使用数码相机拍摄的照片。

效果取决于拍摄照片时的拍摄物和场景。

### (e) sRGB

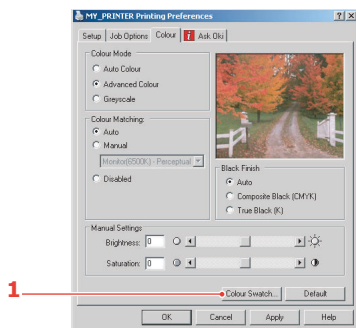
打印机将尝试再现 sRGB 颜色空间。如果颜色匹配来自于诸如扫描仪或数码相机之类的 sRGB 输入设备，这会是很有用的。



## 使用色样功能

要使用色样功能，必须安装色样实用工具。该功能在随打印机附赠的 CD-ROM 中提供。

色样功能打印图表，表中包含一系列的彩色样例。请注意这不是打印机所能打印的全部色彩范围。在每个颜色样例的旁边列出了相应的 RGB（红色、绿色、蓝色）值。此方法在应用程序中使用 RGB 值选取特定色彩。单击“Colour Swatch”按钮 (1) 从可选项中选择。



### 使用色样功能的示例：

如果希望使用一种特定的暗红色打印徽标。请遵循以下步骤进行操作：

1. 打印色样，然后选取最为接近的暗红色。
2. 记下此颜色的 RGB 值。
3. 使用程序中的颜色选择器，输入此 RGB 值，将徽标更改为该颜色。

显示器上显示的 RGB 颜色不一定与打印出的色样匹配。如果出现此类情况，可能是由于显示器和打印机再现颜色方式的不同所引起。这种情况并不重要，因为您的首要目标是打印所需的颜色。

# 使用色彩修正实用工具

OKI 色彩修正实用工具在打印机驱动程序 CD-ROM 上提供。由于该实用工具不随打印机驱动程序一起安装，因此您必须单独安装。

色彩修正实用工具提供以下功能：

- > 可以单独调整 Microsoft Office 调色板中的颜色。如果您希望更改特定颜色的打印方式，这是非常有用的。
- > 可以通过更改色调、饱和度和 Gamma 值来调整颜色。如果您希望更改色彩的整体输出效果，则这是非常有用的。

对这些色彩进行调整后，可以从打印机驱动程序的“Colour”选项卡中选择新的设置。

使用色彩修正实用程序进行调整：

1. 在应用程序中，单击“File”并指向“Print”。
2. 单击“Properties”。此时将显示打印机驱动程序选项。
3. 单击“Colour”选项卡。
4. 单击“Advanced Colour”。
5. 单击“User Defined”。

选择使用色彩修正实用工具进行的色彩调整。

# 规格

项目	规格
常规	
尺寸	444 x 561 x 667mm (W x D x H)
重量	大约 32 公斤
电源	输入：220 到 240VAC， 50 到 60Hz
功率	正常操作 <400W 待机 <125W 节能模式 <32W
环境 噪音 温度 湿度	56dBA （工作时） 10° C 到 32° C 20% 到 80% RH
扫描	
图像传感器	彩色 CCD
光源	冷阴极荧光灯
光学分辨率	600 x 600 dpi
输出质量	输入：48 位彩色 输出：24 位彩色 8 位灰度 4 位 CMYK 1 位单色
内存	2.5 MB
LCD 尺寸	文字， 24 x 2， 单色
LED 指示灯	节电状态 警告 电源
外部连接	RJ45 （网络） USB （计算机）
网络	10/100 Mb 自动协商
网络工作组解决方案：	单机复印 电子邮件 （通过 Internet/Intranet） 存档

项目	规格
输出格式	PDF、JPEG、TIFF
接口	
USB 2.0	复印
主机 USB 2.0 设备	扫描（USB 电缆的长度不超过 2 米。）
以太网 10/100 Mb	电子邮件、扫描至文件、打印
ADF	
文档尺寸	114 x 140 到 216 x 355 毫米
文档重量 / 厚度	7.26 到 12.7 公斤
文档厚度	0.508 到 0.157 毫米
进纸	正面朝上
容量	50 张 Xerox4024 DP 9.07Kg 纸
复印规格	
仿真	Windows GDI (Hyper-C), PJI
接口	USB 2.0
打印份数	最多可达 99
分辨率	600 x 600dpi
介质类型	普通纸、超重纸、透明胶片
质量	快速、精细
浓度控制	5 个等级
背景去除	是
放大 / 缩小	整页 (93%) 25% 到 400%，以 1% 为增量 预设缩放比例
进纸盒	自动 / 纸盒 1/MP 纸盒
供纸	Letter SEF（短边进纸） Legal SEF A4 SEF B5 SEF A5 SEF A5 SEG
去除页边	0 到 25mm
边距位移	0 到 25mm

项目	规格
省纸（每张打印 N 页）	每张纸打印 1/4/ 页
逐份打印	开 / 关
作业计数	复印、扫描、打印 启用 / 禁用
网络规格	
连接	Ethernet 10BaseT/100BaseTX 自动协商，RJ-45 接头
通信协议	TCP/IP、SMTP、HTTP、MIME、FTP、CIFS、DHCP、DNS、LDAP
支持的浏览器	Microsoft IE 4.1 或更高版本 Netscape Navigator 4.0 到 4.78
配置要求	IP 地址 子网掩码 网关 SMTP 服务器 /POP3 服务器 FTP 服务器 Web 服务器
电子邮件规格	
通信协议	SMTP、MIME、POP3
文件格式 黑白 灰度 / 彩色	PDF、TIFF、MTIFF PDF、TIFF、MTIFF、JPEG
默认文件格式	PDF
分隔限制	1MB、3 MB、5MB、10 MB、30MB、无限制
分辨率	75、100、150、200、300、400、600 dpi
默认分辨率	200 dpi
通讯录容量	
最大地址数	100
组	20
每个组中的地址数	50
允许多个收件人	是
安全检查	是

项目	规格
邮件服务器验证	SMTP、POP3
支持的邮件服务器应用程序	Lotus Mail Server 5.0 MS Exchange Server 2000 RedHat 7.0 SendMail MAC Mail Server in OS 9.04
支持的 LDAP 服务器	Windows 2000 Active Directory Windows NT 4.0 + MS Exchange 5.5 Lotus Notes R5
支持的邮件应用程序	Microsoft Outlook 2000 Microsoft Outlook Express 5.0 Microsoft Outlook Express 6 Netscape Messenger 4.7 Netscape Messenger 4.73 MAC 内置的邮件应用程序 Eudora 4.3.2J Lotus Notes R5
存档规格	
通信协议	FTP、HTTP、CIFS
文件格式	
黑白	PDF、TIFF、MTIFF
灰度 / 彩色	PDF、TIFF、MTIFF、JPEG
默认文件格式	PDF
分辨率	75、100、150、200、300、400、600 dpi
默认分辨率	200 dpi
最大配置文件数	20
打印	
速度	对于彩色打印，每分钟打印 12 页； 对于黑白打印，每分钟打印 20 页
分辨率	600 x 600dpi
自动功能	自动定位 自动调整浓度 自动耗材计数器重置
内存	96MB 标准配置，可升级到 288MB
纸张容量 (80g/m <sup>2</sup> )	主纸盒中为 300 页 多用途纸盒中为 100 页

项目	规格
纸张重量	主纸盒中为 64 ~ 120g/m <sup>2</sup> 多用途纸盒中为 75 ~ 203g/m <sup>2</sup>
纸张输出	正面朝下（顶部）纸架为 250 张纸 (80g/m <sup>2</sup> ) 正面朝上（后部）纸架为 100 张纸 (80g/m <sup>2</sup> )
打印机寿命	420,000 页或使用 5 年
工作周期	每个月最多可打印 20,000 页，平均每个月可打印 4,000 页
墨粉盒寿命	以 5% 覆盖率可打印 3,000 页
感光鼓寿命	14,000 张纸（正常办公条件）
传送带寿命	每次作业打印 3 页时，可传送 50,000 页 A4 纸
定影器寿命	45,000 页 A4 纸

# 索引

## A

安装附加内存 ..... 87

## C

操作 ..... 47

边距位移 ..... 54

调整浓度 ..... 55

复印 ..... 53

复印质量 ..... 55

更改缩放比例 ..... 55

供纸 ..... 54

将文档发送到文件服务器 ..... 51

将文档放在 ADF 中 ..... 48

将文档放在玻璃上 ..... 49

进纸盒 ..... 54

每张打印 N 页（省纸） ..... 54

去除页边 ..... 54

扫描 ..... 56

使用 ADF ..... 47

通过电子邮件发送文档 ..... 49

逐份打印 ..... 54

装入要复印的文档 ..... 47

存档协议说明

FTP ..... 35

HTTP ..... 35

## D

打印黑色

光面或绒面 ..... 43

打印默认设置

Windows 默认设置 ..... 44

打印设置

如何保存 ..... 41

打印顺序

正面朝上纸架 ..... 22

正面朝下纸架 ..... 22

定影器

更换 ..... 84

预期寿命 ..... 68

多用途纸盒 ..... 19

如何使用 ..... 24

纸张规格 ..... 19

## F

分辨率

Windows 中的设置 ..... 42

分隔页

分隔打印作业 ..... 46

## G

感光鼓

更换 ..... 76

预期寿命 ..... 68

高级功能

启用或禁用 ..... 46

更换耗材 ..... 68

定影器 ..... 84

感光鼓 ..... 76

墨粉盒 ..... 70

传送带 ..... 81

规格 ..... 115

ADF ..... 116

常规 ..... 115

存档 ..... 118

打印 ..... 118

电子邮件 ..... 117

复印 ..... 116

扫描 ..... 115

网络 ..... 117

## H

海报打印 ..... 41

耗材订购详细信息 ..... 69

## J

INTERNET 通信功能 ..... 27

扫描至 FTP ..... 27

扫描至电子邮件 ..... 27

假脱机

Windows 设置 ..... 45

## M

MFP 概述 ..... 9

墨粉

如何更换 ..... 70

预期寿命 ..... 68



N		启用 DHCP .....	25
内存		SMTP 端口 .....	25
升级 .....	87	SMTP 服务器 .....	25
P		网关 IP .....	25
配置 .....	29	子网掩码 .....	25
配置机器 .....	25		
控制面板 .....	29	Z	
通过网页 .....	29	正面朝上纸架 .....	20
Q		正面朝下纸架 .....	20
卡纸		纸盒 .....	19
在 ADF 中 .....	99	纸张	
在打印机中 .....	100	建议类型 .....	18
S		卡纸 .....	99
色彩匹配		Windows 中的纸盒选择 ..	41
常规建议 .....	108	Windows 中的纸张尺寸 ..	41
常规设置 .....	43	支持的纸张尺寸 .....	19
打印色样 .....	113	装入印有信头的纸张 ..	21, 22
如何访问 .....	111	装入纸盒 .....	21
选择图像来源 .....	112	纸张建议	
水印		标签 .....	18
在 Windows 中打印 .....	42	名片纸 .....	18
X		透明胶片 .....	18
信封		信封 .....	18
装入 .....	24	预印刷的信纸 .....	18
信息代码 / 消息 .....	91	传送带	
存档 .....	96	如何更换 .....	81
发送电子邮件 .....	93	预期寿命 .....	68
联网 .....	92	装纸 .....	21
扫描和复印 .....	91	多用途纸盒 .....	24
Y		纸盒 .....	21
页面方向		最低配置需求 .....	25
在 Windows 中 .....	42		
优先级			
打印队列优先级 .....	45		
预安装信息 .....	25		
DNS 服务器 .....	25		
IP 地址 .....	25		
POP3 端口 .....	25		
POP3 服务器 .....	25		

# Oki 联系方式一览

## **Oki Systems (UK) Limited**

550 Dundee Road  
Slough Trading Estate  
Slough, SL1 4LE

Tel: 44 (0) 1753 819819  
Fax: 44 (0) 1753 819899  
<http://www.oki.co.uk>

## **Oki Systems Ireland Limited**

The Square Industrial Complex  
Tallaght, Dublin 24, Ireland

Tel: +353 1 4049590  
Fax: +353 1 4049591  
<http://www.oki.ie>

## **OKI Systems (Ireland) Ltd**

40 Sydenham Park  
Belfast, BT4 1PW

Tel: +44 44 (0)28 90 20 1110  
<http://www.oki.ie>

## **Technical Support for all of Ireland:**

Tel : +353 1 4049570  
Fax: +353 1 4049555  
E-mail: [tech.support@oki.ie](mailto:tech.support@oki.ie)

## **Oki Data Corporation**

4-11-22 Shibaura, Minato-ku,  
Tokyo 108-8551, Japan

Tel : (81) 3 5445 6158  
Fax : (81) 3 5445 6189  
<http://www.okidata.co.jp>

## **Oki Data (Singapore) Pte. Ltd.**

78 Shenton Way, #09-01,  
Singapore 079120

Tel: (65) 221 3722  
Fax : (65) 421 1688  
<http://www.okidata.com.sg>

## **Oki Systems (Thailand) Ltd.**

956 Udomvidhya Building 6th  
Floor, Rama IV Rd., Bangkok  
10500, Thailand

Tel : (662) 636 2535  
Fax: (662) 636 2536  
<http://www.okisysthai.com>

## **Oki Hong Kong Limited**

Suite 1909, Tower3,  
China Hong Kong City,  
33 Canton Rd., Tsimshatsui,  
Kowloon, Hong Kong

Tel: (852) 2736 0130  
Fax : (852) 2376 3725

## **The IPL Group**

63-85 Victoria Street  
Beaconsfield NSW 2015,  
Australia

Tel : (61) 2 9690 8200  
Fax : (61) 2 9690 8300  
<http://www.oki.com.au>

## **Comworth Systems Ltd.**

10 Constellation Drive Mairangi  
Bay, Auckland,  
New Zealand

Tel : (64) 9 477 0500  
Fax : (64) 9 477 0549  
<http://www.comworth.co.nz>