

TOSHIBA Viewer V2 -käyttöopas

Wordcraft International Limited, ohjelmiston käyttöoikeussopimus

OSTOEHDOT

Ohjelmiston käyttöoikeus myönnetään sallitun käytön rajoissa. Hyvitystä ei anneta sen jälkeen, kun ostaja on asentanut ohjelmiston. Käyttöoikeus on voimassa niin kauan kuin Tuotetta käytetään. Jäljempänä esitettyjen ehtojen noudattamatta jättäminen johtaa käyttöoikeuden päättymiseen. Kaikki ohjelmiston kopiot on tuhottava käyttöoikeuden päätyttyä.

SALLITTU KÄYTTÖ

Alkuperäinen ostaja voi käyttää ohjelmistoa omistamassaan tai yritys- tai ammattikäytössä olevassa tietokonejärjestelmässä. Alkuperäinen ostaja voi tallentaa ohjelmiston tietokoneen kiintolevyille. Ohjelmaa saa kuitenkin käyttää vain käyttöoikeussopimuksessa määritetty käyttäjämäärä, ja ohjelman saa liittää vain ohjelmistotuotteen ostohetkellä järjestelmän kokoonpanotiedostossa määritettyyn määrään tietoliikennelaitteita (oletus: yksi laite). Sallittujen käyttäjien ja tietoliikennelaitteiden määrää voi lisätä hankkimalla Wordcraft International Limited -yhtiöltä tai yhtiön valtuuttamalta edustajalta asianmukaisesti päivitetyn käyttöoikeuden.

KIELLETTY KÄYTTÖ

- a. Ohjelmiston lataaminen tietokonepalvelusta tai ilmoitustaululta taikka käyttö monessa toimipisteessä yhtä aikaa ilman Wordcraft International Limited -yhtiön siihen oikeuttavaa käyttöilupaa.
- b. Ohjelmiston käyttö tietokonepalvelu yrityksessä, verkossa, jaetusti, vuorovaikutteisessa kaapelitelevisiossa tai useassa tietokoneessa yhtä aikaa ilman Wordcraft International Limited -yhtiön siihen oikeuttavaa käyttöilupaa.
- c. Yhden käyttäjän version käyttö toisessa tai useammassa tietokoneessa taikka verkkoon liitettyssä työasemassa. Lisätietoja monen käyttäjän paketeista saa Wordcraft International Limited -yhtiön valtuutetuilta jälleenmyyjiltä tai jakelijoilta taikka suoraan Wordcraft International Limited -yhtiöstä.
- d. Verkkoversion käyttö toisessa tai useammassa verkossa.
- e. Ohjelmiston muuttaminen ja muokkaaminen, koko ohjelmiston tai sen osan yhdistäminen toiseen ohjelmaan, ohjelmiston valmistustavan selvittäminen tai ohjelmiston purkaminen taikka hajottaminen.
- f. Sellaisten ohjelmiston osien peittäminen, joista käy ilmi yhtiön brändi, kuva, ohje-järjestelmä, Wordcraft International Ltd -yhtiön yhteystiedot, Wordcraft International Ltd -yhtiön tekijänoikeudet ja tavaramerkin omistus tai muu asiaan liittyvä seikka. Wordcraft International Ltd -yhtiö voi myöntää poikkeuksen tästä lausekkeesta vain poikkeustapauksissa. Poikkeusta on haettava kirjallisesti Wordcraft International Ltd -yhtiöltä.
- g. Ohjelmiston vuokraus, liisaus, siirto tai alilisensoiminen tai muiden oikeuksien luovuttaminen sivullisille.
- h. Kopioiden ottaminen Wordcraft International Limited -yhtiölle kuuluvasta ohjemateriaalista.
- i. Sellaisen ohjelmiston myynti tai siirto, jossa lukee "Ei jälleenmyyntiin" (Not for Resale), "Arviointiohjelma" (Evaluation), "Esittelyohjelma" (Demonstration) tai "Koulutusmateriaalia" (Training).
- j. Muut Sallittu käyttö -kohdasta puuttuvat käyttötavat, joihin vaaditaan ohjelmiston tekijänoikeuksien käyttöoikeus.

Tämä käyttöoikeussopimus päättyy automaattisesti ja ilman Wordcraft International Limited -yhtiön etukäteisilmoitusta, mikäli mitä tahansa tämän sopimuksen kohtaa ei noudateta.

SOVELLETTAVA LAKI

Tähän sopimukseen sovelletaan Ison-Britannian ja Pohjois-Irlannin yhdistyneen kuningaskunnan lainsäädäntöä.

RAJOITETTU TAKUU

Wordcraft International Limited ei anna mitään suoria tai epäsuoria takuita tämän paketin sisällöstä eikä mitään suoria tai epäsuoria takuita tuotteen soveltuvuudesta kaupankäynnin välineeksi tai tiettyyn tarkoitukseen. Wordcraft International Limited yhtiön vastuu rajoittuu virheellisen tuotteen korvaamiseen vaihtoehtoisella tuotteella tai enintään tuotteen alkuperäishinnan suuruisella rahasummalla. Wordcraft International Limited tai sen toimittaja eivät ole vastuussa mistään käyttäjän kärsimistä epäsuorista, satunnaisista tai välillisistä vahingoista (mukaan lukien muun muassa ohjelmiston asennuksesta, siihen liittyvän aineiston käytöstä tai käytön estymisestä aiheutuvista tuoton tai voiton vähentymisestä, liiketoiminnan keskeytymisestä, tietojen katoamisesta tai vahingoittumisesta tai muista taloudellisista vahingoista). Wordcraft International Limited ei ole vastuussa mistään vahingoista, jotka aiheutuvat sellaisen ohjelmiston käytöstä, jossa lukee "Ei jälleenmyyntiin" (Not for Resale), "Arviointiohjelma" (Evaluation), "Esittelyohjelma" (Demonstration) tai "Koulutusmateriaalia" (Training).

Wordcraft International Limited ei ole vastuussa mistään vahingoista, jotka aiheutuvat ohjelmiston käytöstä muuhun kuin sen alkuperäiseen käyttötarkoitukseen.

Wordcraft International Limited ei ole vastuussa sivullisille aiheutuneista vahingoista.

Mitkään Wordcraft International Limited yhtiölle annetut, Wordcraft International Limited yhtiön antamat tai yhtiön valtuutetun jälleenmyyjän antamat suulliset tai kirjalliset tiedot tai neuvot eivät muodosta takuuta tai laajenna tätä takuuta.

TEKIJÄNOIKEUS

Wordcraft International Limited yhtiön valmistamaa ohjelmistoa, ohjeita ja muuta kirjallista aineistoa suojaavat kansainväliset tekijänoikeussopimukset.

TAVARAMERKIT

Wordcraft on Wordcraft International Limited yhtiön tavaramerkki.

Kaikki muut tavaramerkit ovat omistajiensa tavaramerkkejä.

Tämä on laillisesti sitova sopimus Wordcraft International Limited yhtiön kanssa. Jos et voi hyväksyä edellä määritettyjä ehtoja, palauta koko ohjelmistopakkaus avaamattomana ohjelmiston toimittajalle.

© 2007-2011 Wordcraft International Limited

FIN

Ennen käyttöohjeen lukemista

Käyttöohje sisältää myös erikoismerkeillä varustettuja lisätietoja, joista voi olla hyötyä laitetta käytettäessä:



Tärkeitä ohjeita, joita tulee noudattaa.



Käteviä tietoja, jotka on hyödyllistä tietää.

Tavaramerkit

- Microsoft ja Windows ovat Microsoft Corporation -yhtiön tavaramerkkejä Yhdysvalloissa ja muissa maissa.
- Adobe, Adobe Acrobat, Adobe Reader ja Adobe Acrobat Reader ovat Adobe Systems Incorporated -yhtiön tavaramerkkejä.
- Muut tässä ohjekirjassa mainitut yhtiön tai tuotteiden nimet saattavat olla omistajiensa tuotemerkkejä tai tavaramerkkejä.

TOSHIBA Viewer V2

Johdanto

TOSHIBA Viewer V2 on suunniteltu erityisesti käytettäväksi digitaalisten TOSHIBA-monitoimijärjestelmien e-STUDIO163/165/203/205, e-STUDIO166/167/206/207/237, e-STUDIO170F, e-STUDIO181/182/211/212/242 - ja TWAIN-yhteensopivien kuvanlukijoiden kanssa.

Käytössä ovat seuraavat TOSHIBA Viewer V2 -toiminnot:

- TOSHIBA MFP toimii kirjoittimena.
e-STUDIO181/182/211/212/242 pystyy tulostamaan paperin kummallekin puolelle, mikä tunnetaan kaksipuoleisena tulostamisena. Lisätietoja on tämän ohjeen sivulla 31.
- TOSHIBA MFP toimii skannerina.
- TOSHIBA MFP-asetusten määrittäminen tietokoneelta.
- Paperiasiakirjojen skannaus TWAIN-kuvanlukijalla.

Käyttöohjeessa neuvotaan, miten asennetaan GDI-tulostinohjain, TWAIN-kuvanlukijan ohjain ja TOSHIBA Viewer V2, sekä annetaan perustietoja joistakin muista edellä luetelluista toiminnoista.

Asentaminen



Lue seuraavat ohjeet ENNEN TOSHIBA-monitoimilaitteen liittämistä tietokoneeseen. Toimi asennusohjeen, jotta ohjelmisto asennetaan oikein.

Tietokoneen minimivaatimukset

Useimpien Windows-sovellusten tavoin TOSHIBA Viewer V2 toimii nopeammin tietokoneissa, joissa on tehokkaampi prosessori tai enemmän käyttömuistia.

Jos tietokoneessa käytetään muita sovelluksia samaan aikaan kuin TOSHIBA Viewer V2 -ohjelmaa, suosittelemme nopeamman prosessorin valintaa ja käyttömuistin lisäämistä.

TOSHIBA Viewer V2 tukee seuraavia Microsoft Windows -käyttöjärjestelmiä. Varmista, että tietokone täyttää seuraavat vaatimukset.

Käyttöjärjestelmä: Microsoft Windows XP (Service Pack 3)

Microsoft Windows Vista

Microsoft Windows 7*

Microsoft Windows Vista (64-bittinen)

Microsoft Windows 7 (64-bittinen)*

Microsoft Windows XP Professional x64 Edition

Microsoft Windows Server 2003/2003R2

Microsoft Windows Server 2003/2003R2 x64 Editions

Microsoft Windows Server 2008 ja Microsoft Windows Server 2008 x64 Editions

Microsoft Windows Server 2008R2 x64 Editions*

Tietokone: PC/AT täysin yhteensopiva, vähintään 800 MHz:n nykyaikainen (x86) suoritin, jos käyttöjärjestelmänä on Windows XP Home tai Professional, Windows Server 2003/2003R2 tai Windows Vista (32-bittinen)

* Näissä Windows-versioissa on tärkeää, että noudatat tämän ohjeen asennusmenettelyä ja esiasennat TOSHIBA-monitoimilaitteen USB-ohjaimet, **ENNEN** kuin liität monitoimilaitteen tietokoneeseen. Muussa tapauksessa Plug and Play -asennus ei toimi.

PC/AT täysin yhteensopiva, vähintään 1 GHz:n nykyaikainen (x86) suoritin, jos käyttöjärjestelmänä on Windows Server 2008 taikka Windows 7

PC/AT täysin yhteensopiva, vähintään 1 GHz:n nykyaikainen 64-bittinen (x64) suoritin, jos käyttöjärjestelmänä on Windows Vista (64-bittinen)

PC/AT täysin yhteensopiva, vähintään 1 GHz:n nykyaikainen 64-bittinen (x64) suoritin, jos käyttöjärjestelmänä on Windows XP Professional x64 Edition

PC/AT täysin yhteensopiva, vähintään 1 GHz:n nykyaikainen 64-bittinen (x64) suoritin, jos käyttöjärjestelmänä on Windows Server 2003/2003R2 x64 Edition

PC/AT täysin yhteensopiva, vähintään 1.4 GHz:n nykyaikainen 64-bittinen (x64) suoritin, jos käyttöjärjestelmänä on Windows Server 2008/2008R2 x64 Edition

PC/AT täysin yhteensopiva, vähintään 2 GHz:n nykyaikainen 64-bittinen (x64) suoritin, jos käyttöjärjestelmänä on Windows 7 (64-bittinen)

Käyttömuisti: 128 Mt käyttömuistia (suositus: 256 Mt), jos käyttöjärjestelmänä on Windows XP Home tai Professional

512 Mt käyttömuistia, jos käyttöjärjestelmänä on Windows Server 2003

512 Mt käyttömuistia (suositus: 1 Gt), jos käyttöjärjestelmänä on Windows Server 2003R2

512 Mt käyttömuistia (suositus: 2 Gt), jos käyttöjärjestelmänä on Windows Server 2008

512 Mt käyttömuistia (suositus: 1 Gt), jos käyttöjärjestelmänä on Windows Vista (32-bittinen)

1 Gt käyttömuistia, jos käyttöjärjestelmänä on Windows 7

1 Gt käyttömuistia, jos käyttöjärjestelmänä on Windows Vista (64-bittinen)

256 Mt käyttömuistia (suositus: 512 Mt), jos käyttöjärjestelmänä on Windows XP Professional x64 Edition

512 Mt käyttömuistia (suositus: 1 Gt), jos käyttöjärjestelmänä on Windows Server 2003/2003R2 x64 Editions

512 Mt käyttömuistia (suositus: 2 Gt), jos käyttöjärjestelmänä on Windows Server 2008/2008R2 x64 Editions

2 Gt käyttömuistia, jos käyttöjärjestelmänä on Windows 7 (64-bittinen)

Kiintolevy: Asennukseen vaaditaan vähintään 20 Mt vapaata levytilaa sen mukaan, mitä Viewer V2 -ohjelman sekä kirjoittimen ja kuvanlukijan ohjainten osia valitaan.

Näyttö: Suosituksena on 24-bittinen näytönohjain ja ajuri.

Windows Vista/7 vaatii DirectX 9:n ja vähintään 128 Mt grafiikkamuistia.

Kirjoittimen ja kuvanlukijan ohjainten asentaminen TOSHIBA Viewer V2 -laitteessa

Kirjoittimen ja kuvanlukijan ohjainten avulla pystyt tulostamaan ja skannaamaan TOSHIBA-monitoimilaitteella.

Ennen asentamista

Varmista ennen asentamista seuraavat seikat:

- Jos tietokoneeseen on jo asennettu tulostinohjaimen aikaisempi versio, poista tulostinohjain Kirjoittimet-kansiosta heti Windowsin käynnistämisen jälkeen.
- Varmista, että olet kirjautunut Windowsiin järjestelmänvalvojan oikeuksilla. Tarvittaessa voit antaa tavalliselle Windows-käyttäjälle järjestelmänvalvojan oikeudet asennuksen ajaksi ja poistaa oikeudet asennuksen jälkeen.
- Sulje kaikki käytössä olevat sovellukset asennusristiriitojen välttämiseksi.



Huomautus: Näitä TOSHIBA MFP -laitteiden tulostinohjaimia ei voi asentaa Windowsin Lisää kirjoitin -toiminnolla. Lisätietoja oikeasta asennusmenettelystä on seuraavissa osioissa.

Windows-tietokone, johon TOSHIBA-monitoimilaite liitetään

Myös seuraavat TOSHIBA Viewer V2 -sovellukset asennetaan samalla kertaa:

- Viewer (P3console): Kuvankatseluohjelma, jolla voit skannata sivuja ja tallentaa ne kuvamuodossa.
- Device Setup: Apuohjelma, joka auttaa määrittämään TOSHIBA MFP -laitteen asetukset tietokoneelta.
- P3import: Apuohjelma, jonka avulla voit viedä tietoja edellisestä TOSHIBA-ohjelmistosta – asennetaan vain, mikäli TOSHIBA Viewer V1, SmartLink2000 tai ImageVision2000 on jo asennettu.



Jos käyttöjärjestelmäsi on Windows 7 tai Server 2008R2, Windowsin määrittämisestä riippuen asennuksen aikana voi esiintyä tauko, kun Windows etsii ohjaimia Windows Update -toiminnon avulla.

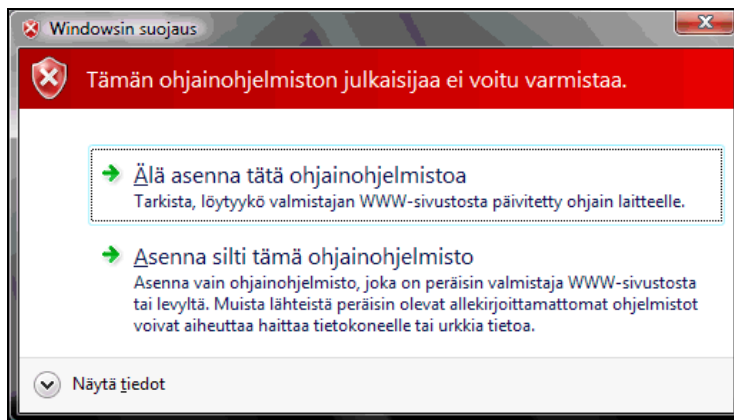
Asennusmenettely on seuraava:

1. Aseta TOSHIBA Viewer V2 -CD-ROM-levy CD-ROM-asemaan.
2. TOSHIBA Viewer V2 -asennusvalikko (alla) tulee näkyviin automaattisesti. Jollei valikko avaudu, valitse **Käynnistä**, **Suorita** ja kirjoita F:\SETUP.EXE (jossa "F" vastaa CD-ROM-aseman kirjainta) ja valitse **OK**.



Valitse TOSHIBA Viewer V2 -asennusvalikon oikean alakulman avautuvasta valikosta haluamasi kieli .
Valitse **Asenna ohjelmisto paikalliseen TOSHIBA MFP -laitteeseen**.

3. TOSHIBA USB -monitoimilaitteiden ohjaimet on nyt esiasennettu Windowsiin, joten ne löydetään, kun järjestelmään liitetään yhteensopiva TOSHIBA USB -monitoimilaite. Windowsin asetuksista riippuen Windows saattaa varoittaa, että ohjaimet eivät ole läpäisseet Windows Logo -testausta tai että niiden julkaisijaa ei voi varmistaa – valitse **Jatka asentamista** tai **Asenna ohjain siitä huolimatta**.



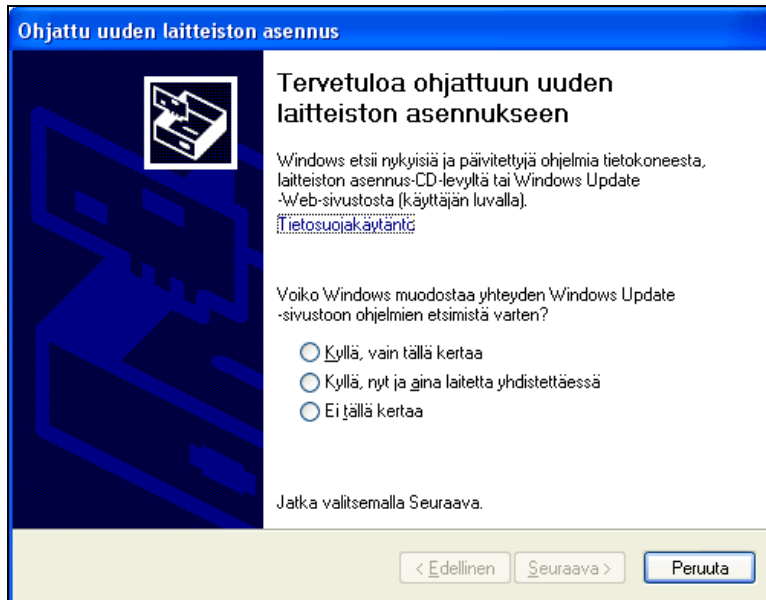
4. Kun näkyviin tulee seuraava näyttö, liitä TOSHIBA-monitoimilaite tietokoneeseen ja kytke monitoimilaitteeseen virta.



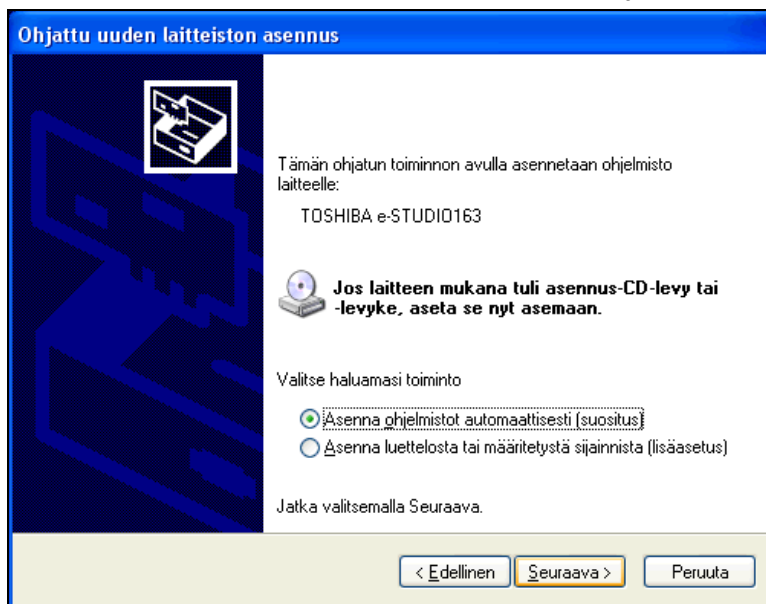
5. Windowsin tulisi tunnistaa tietokoneeseen kytkettävä TOSHIBA-monitoimilaite.

Jos käyttöjärjestelmäsi on Windows 7 tai Server 2008R2, Windowsin määrittämisestä riippuen asennuksen aikana voi esiintyä tauko, kun Windows etsii ohjaimia Windows Update -toiminnon avulla. Jos tietokoneen käyttöjärjestelmä on Windows Vista/7/2008, ohjainten asennuksen aikana näkyviin voi tulla tietovihjeitä. Jatka siirtymällä vaiheeseen 11.

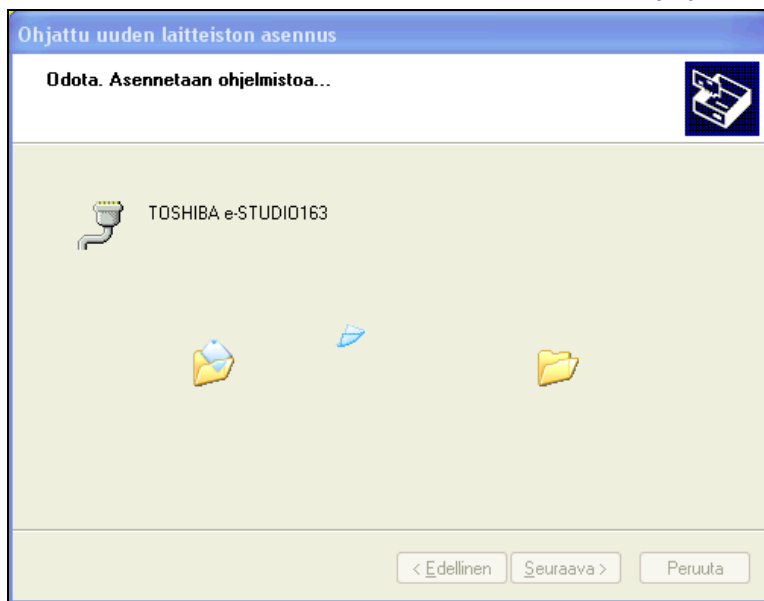
Kun muissa Windows-käyttöjärjestelmissä Windows kysyy, muodostetaanko yhteys Windows Update -palveluun, valitse **Ei tällä kertaa** ja **Seuraava**.



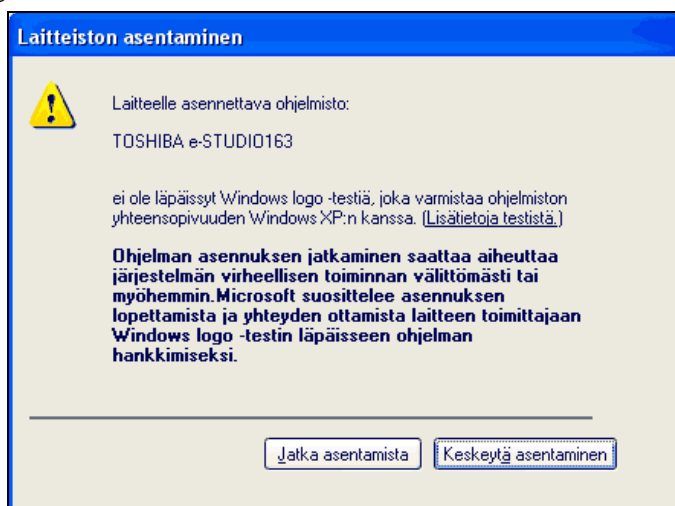
6. Valitse **Asenna ohjelmistot automaattisesti (suositus)** ja **Seuraava**.



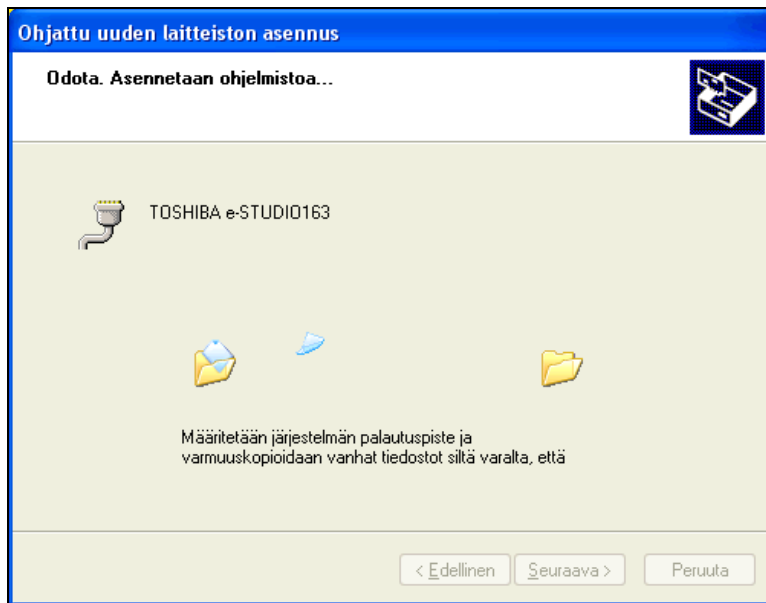
7. Windowsin asetusten mukaan tässä kohtaa saatetaan luoda järjestelmän palautuspiste.



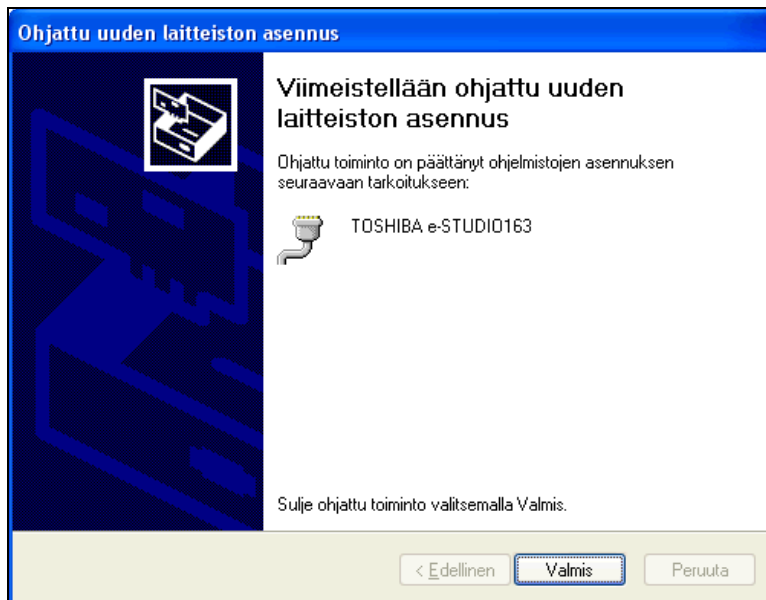
8. Windowsin asetuksista riippuen Windows saattaa varoittaa, että ohjaimet eivät ole läpäisseet Windows Logo -testausta – valitse **Jatka asentamista**.



9. Odota, kunnes USB-ohjaintiedostot on asennettu.

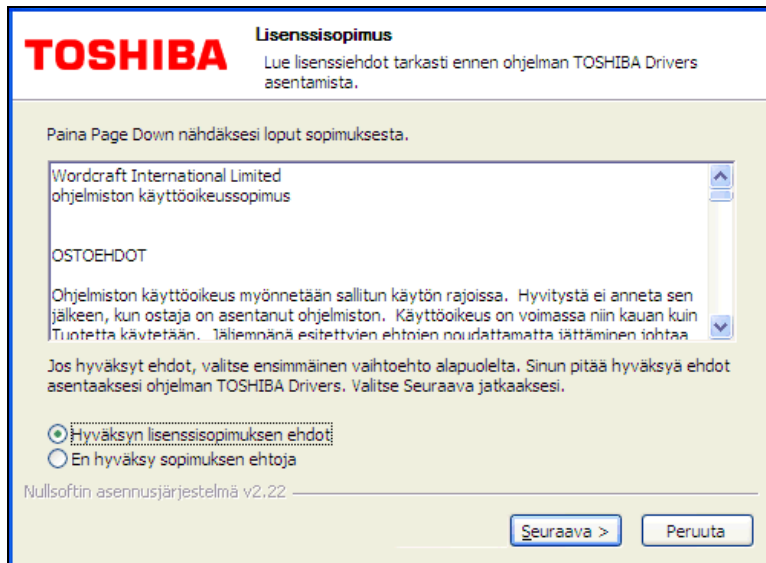


10. Valitse **Valmis**.



11. TOSHIBA Viewer V2 -asennusvalikko havaitsee, että järjestelmään on liitetty uusi TOSHIBA USB -monitoimilaite. Kun kirjoittimen ja kuvanlukijan ohjainten asennus käynnistyy.

Lue ohjelmiston käyttöoikeussopimus. Jos hyväksyt käyttöoikeussopimuksen ehdot, valitse **Hyväksyn**. Jollet hyväksy käyttöoikeussopimuksen ehtoja, valitse **Peruuta**, jolloin asennus keskeytyy.



Jos olet asentanut tietokoneeseen jo toisen TOSHIBA-monitoimilaitteen kirjoittimen ja kuvanlukijan ohjaimet, tätä sivua ei näytetä.

12. Odota, kunnes tiedostot on kopioitu CD-levyltä.



13. Suorita asennus valmiiksi valitsemalla **Valmis**.



Monitoimilaitteen laiteohjain on oltava käynnissä, ennen kuin etäkäyttäjät voivat skannata monitoimilaitteella. Laiteohjain voidaan käynnistää manuaalisesti valitsemalla **Käynnistä, Ohjelmat, TOSHIBA Viewer V2, Laitteet**. Voit käynnistää TOSHIBA-monitoimilaitteen ohjaimen heti jättämällä vaihtoehdon **Anna etäkäyttäjien skannata monitoimilaitteella heti** valituksi.

Jos asennusohjelma havaitsee, että Windows on käynnistettävä uudelleen, ohjelma ilmoittaa siitä yllä olevalla sivulla.



Pikakuvake kannattaa kopioida Käynnistä, Ohjelmat, TOSHIBA Viewer V2, Laitteet-valikosta Käynnistä, Ohjelmat-valikon Käynnistys-kansioon, jotta etäkäyttäjät voivat skannata TOSHIBA-monitoimilaitteella heti, kun kirjaudut sisään Windowsiin.

Lähiverkon muut yhteensopivat Windows-tietokoneet

Tulostinohjainten asentaminen



Ennen kuin TOSHIBA-monitoimilaitteella voi tulostaa muilta Windows-tietokoneilta:

- Kirjoittimen ja kuvanlukijan ohjaimet on asennettava tietokoneeseen, johon TOSHIBA-monitoimilaitte on liitetty. Lisätietoja on sivulta 6 alkavassa osiossa.
- Jaa kirjoitin Windowsin tavallisella tulostimen jakamistoiminnolla valitsemalla Käynnistä, Ohjauspaneeli, Tulostimet ja faksit ja napsauttamalla hiiren kakkospainikkeella tulostimen kuvaketta ja valitsemalla Jakaminen.

Toimi seuraavien ohjeiden mukaan, jos tietokoneen, johon TOSHIBA-monitoimilaitte on liitetty, ja etätietokoneen, johon tulostinohjainta asennetaan, käyttöjärjestelmä on joko Windows XP x86, Vista x86, 7 x86, Server 2003 x86 tai Server 2008 x86.

Muissa tietokoneissa, joilta haluat tulostaa TOSHIBA-monitoimilaitteella:

1. Valitse **Käynnistä, Ohjauspaneeli, Tulostimet ja faksit**.
2. Valitse **Lisää tulostin**.
3. Noudata ohjeita monitoimilaitteen liittämistä **toiseen tietokoneeseen liitettyyn tulostimeen**. Tulostinohjain ladataan etätietokoneeseen automaattisesti.

Toimi seuraavien ohjeiden mukaan, jos tietokoneen, johon TOSHIBA-monitoimilaitte on liitetty, tai etätietokoneen, johon tulostinohjainta asennetaan, käyttöjärjestelmä on 64-bittinen Windows XP, Vista, 7, Server 2003 tai Server 2008/2008R2:

1. Aseta TOSHIBA Viewer V2 -CD-ROM-levy CD-ROM-asemaan.

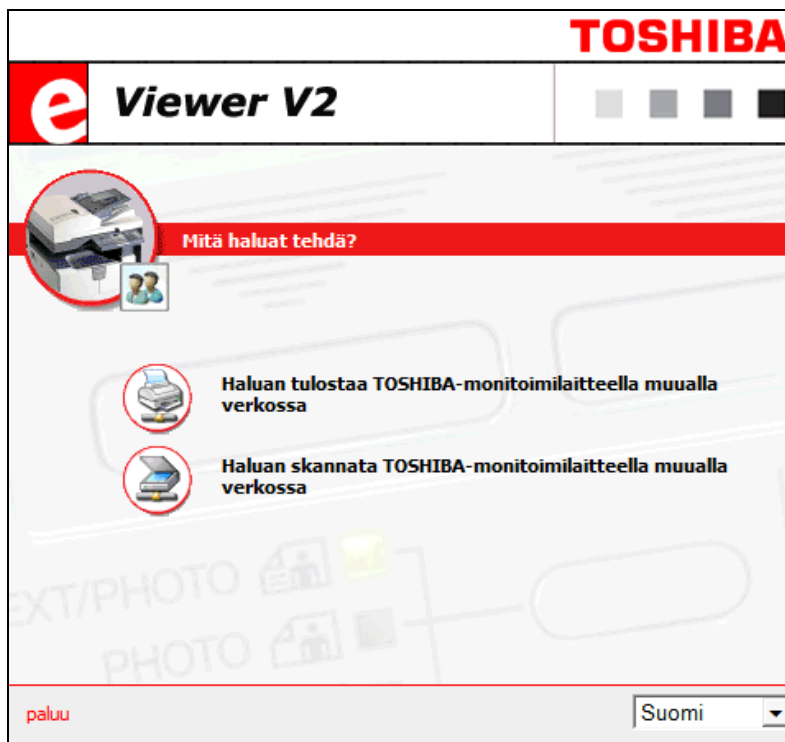
2. TOSHIBA Viewer V2 -asennusvalikko (alla) tulee näkyviin automaattisesti. Jollei valikko avaudu, valitse **Käynnistä**, **Suorita** ja kirjoita F:\SETUP.EXE (jossa "F" vastaa CD ROM-aseman kirjainta) ja valitse **OK**.



Valitse TOSHIBA Viewer V2 -asennusvalikon oikean alakulman avautuvasta valikosta haluamasi kieli.

Valitse **Asenna ohjelmisto TOSHIBA MFP -etälaitteeseen**.

3. Valitse **Haluan tulostaa TOSHIBA-monitoimilaitteella muualla verkossa**.



4. Kun verkkokirjoittimen ohjainten asennus alkaa.

Lue ohjelmiston käyttöoikeussopimus. Jos hyväksyt käyttöoikeussopimuksen ehdot, valitse **Hyväksyn**. Jollet hyväksy käyttöoikeussopimuksen ehtoja, valitse **Peruuta**, jolloin asennus keskeytyy.

The screenshot shows a window titled "TOSHIBA Lisenssisopimus". The text inside says: "Lue lisenssiehdot tarkasti ennen ohjelman TOSHIBA Network Printer Driver asentamista." Below this, it says "Paina Page Down nähdäksesi loput sopimuksesta." There is a scrollable text area containing "Wordcraft International Limited ohjelmiston käyttöoikeussopimus" and "OSTOEHDOT". The text continues: "Ohjelmiston käyttöoikeus myönnetään sallitun käytön rajoissa. Hyvitystä ei anneta sen jälkeen, kun ostaja on asentanut ohjelmiston. Käyttöoikeus on voimassa niin kauan kuin tuotetta käytetään. Täsmennänä esitettyjen ehtojen noudattamatta jättäminen johtaa..." Below this, it says "Jos hyväksyt ehdot, valitse ensimmäinen vaihtoehto alapuolelta. Sinun pitää hyväksyä ehdot asentaaksesi ohjelman TOSHIBA Network Printer Driver. Valitse Seuraava jatkaaksesi." There are two radio buttons: "Hyväksyn lisenssisopimuksen ehdot" (selected) and "En hyväksy sopimuksen ehtoja". At the bottom, it says "Nullsoftin asennusjärjestelmä v2.22" and there are "Seuraava >" and "Peruuta" buttons.

5. Valitse käytettävän TOSHIBA-monitoimilaitteen malli ja valitse **Seuraava**.

The screenshot shows a window titled "TOSHIBA Monitoimilaitteen mallin valinta". The text inside says: "Valitse monitoimilaitteesi malli." Below this, there is a label "Monitoimilaite:" followed by a list box containing the following models: "TOSHIBA e-STUDIO163", "TOSHIBA e-STUDIO165", "TOSHIBA e-STUDIO166", "TOSHIBA e-STUDIO167", "TOSHIBA e-STUDIO170F", "TOSHIBA e-STUDIO181", and "TOSHIBA e-STUDIO182". At the bottom, it says "Nullsoftin asennusjärjestelmä v2.45" and there are "< Takaisin", "Seuraava >", and "Peruuta" buttons.

6. Etsi haluamasi jaettu TOSHIBA-kirjoitin napsauttamalla **Selaa**-painiketta.

TOSHIBA Etsi jaettu TOSHIBA-kirjoitin selaamalla

Etsi haluamasi jaettu kirjoitin napsauttamalla "Selaa"-painiketta:

Kirjoitin:

Selaa ...

Nullsoftin asennusjärjestelmä v2.22

< Takaisin Asenna Peruuta

7. Etsi ja valitse haluamasi jaettu TOSHIBA-kirjoitin napsauttamalla +-merkkiä asiaankuuluvan verkkokansion luettelokohdan vasemmalla puolella ja valitse **OK**.

Etsi oma verkkokirjoittimesi alla olevasta luettelosta ja valitse OK:

Verkkoympäristö
+ Koko verkko

Kansio: Verkkoympäristö

OK Peruuta

8. Jaetun TOSHIBA-kirjoittimen polku näkyy asennussivulla. Jatka valitsemalla **Asenna**.

TOSHIBA Etsi jaettu TOSHIBA-kirjoitin selaamalla

Etsi haluamasi jaettu kirjoitin napsauttamalla "Selaa"-painiketta:

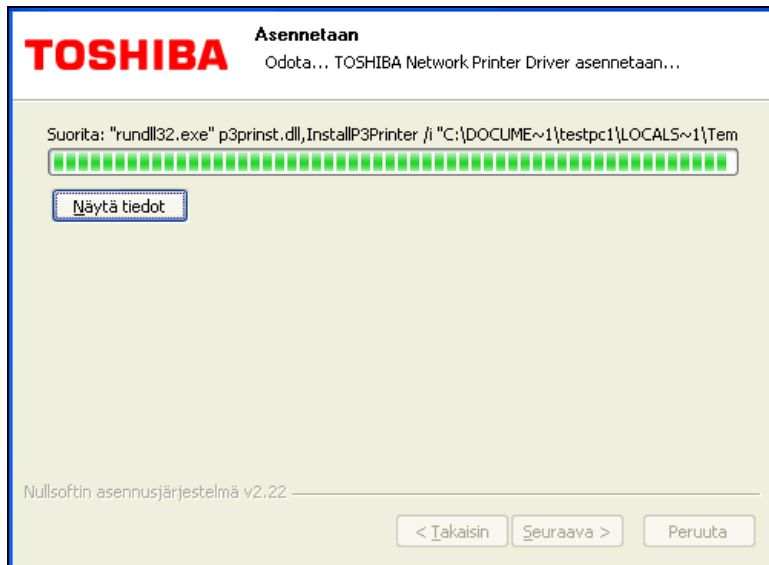
Kirjoitin: \\Testserver2\\TOSHIBAe

Selaa ...

Nullsoftin asennusjärjestelmä v2.22

< Takaisin Asenna Peruuta

9. Odota, kunnes tiedostot on kopioitu CD-levyltä.



10. Suorita asennus valmiiksi valitsemalla Valmis.



Jos asennusohjelma havaitsee, että Windows on käynnistettävä uudelleen, ohjelma ilmoittaa siitä yllä olevalla sivulla.

Verkkoskannerin ohjainten asentaminen

Verkkoskannerin ohjainten avulla voit skannata saman lähiverkon toiseen tietokoneeseen liitetyllä TOSHIBA-monitoimilaitteella.



Ennen kuin voit skannata TOSHIBA-monitoimilaitteella toisilta Windows-tietokoneilta, sinun on asennettava kirjoittimen ja kuvanlukijan ohjaimet tietokoneeseen, johon TOSHIBA-monitoimilaite on liitetty ja antaa etäkäyttäjille lupa skannata sillä. Lisätietoja on sivulta 6 alkavassa osiossa.

Myös seuraavat TOSHIBA Viewer V2 -sovellukset asennetaan samalla kertaa:

- Viewer (P3console): Kuvankatseluohjelma, jolla voit skannata sivuja ja tallentaa ne kuvamuodossa.
- P3import: Apuohjelma, jonka avulla voit viedä tietoja edellisestä TOSHIBA-ohjelmistosta – asennetaan vain, mikäli TOSHIBA Viewer V1, SmartLink2000 tai ImageVision2000 on jo asennettu.

Muissa tietokoneissa, joilta haluat skannata TOSHIBA-monitoimilaitteella:

1. Aseta TOSHIBA Viewer V2 -CD-ROM-levy CD-ROM-asemaan.

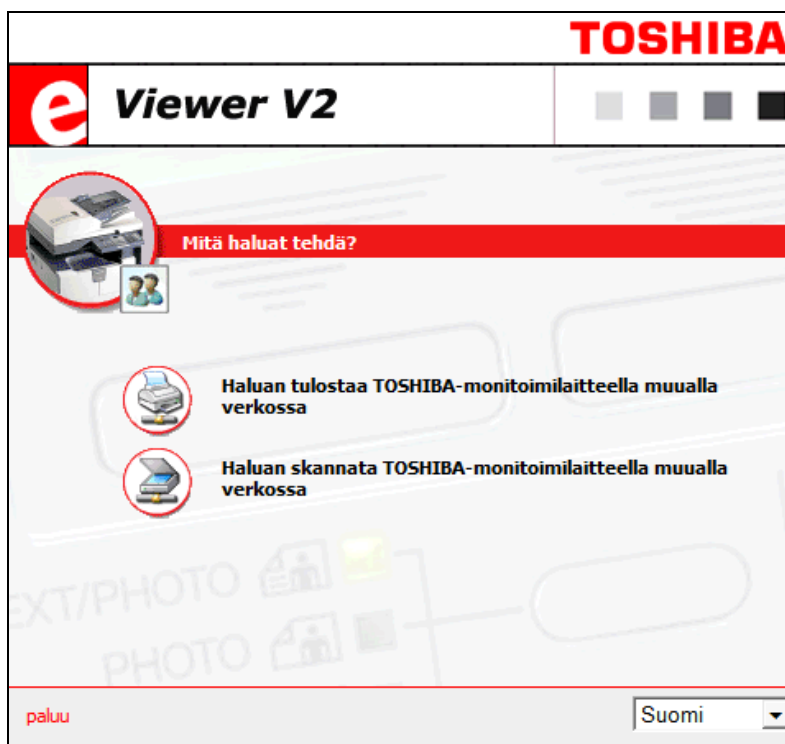
2. TOSHIBA Viewer V2 -asennusvalikko (alla) tulee näkyviin automaattisesti. Jollei valikko avaudu, valitse **Käynnistä**, **Suorita** ja kirjoita F:\SETUP.EXE (jossa "F" vastaa CD-ROM-aseman kirjainta) ja valitse **OK**.



Valitse TOSHIBA Viewer V2 -asennusvalikon oikean alakulman avautuvasta valikosta haluamasi kieli.

Valitse **Asenna ohjelmisto TOSHIBA MFP -etälaitteeseen**.

3. Valitse **Haluan skannata TOSHIBA-monitoimilaitteella muualla verkossa**.



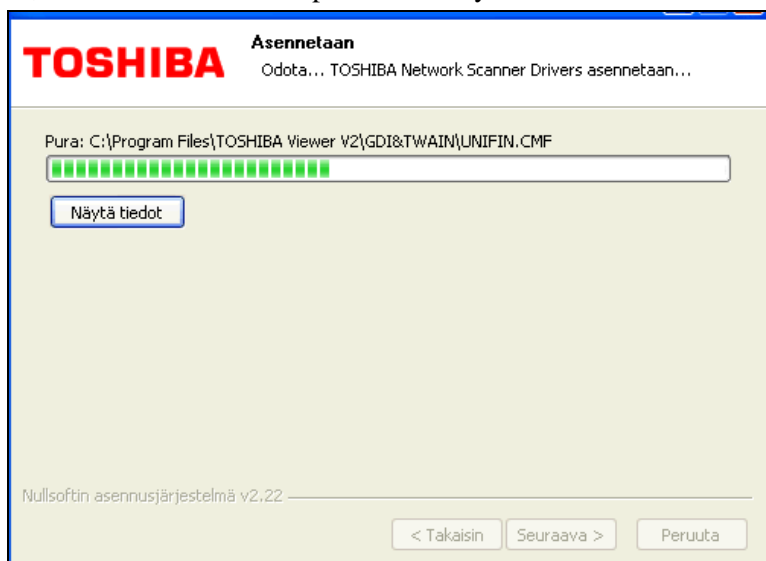
4. Kun kirjoittimen ja kuvanlukijan ohjainten asennus alkaa.

Lue ohjelmiston käyttöoikeussopimus. Jos hyväksyt käyttöoikeussopimuksen ehdot, valitse **Hyväksyn**. Jollet hyväksy käyttöoikeussopimuksen ehtoja, valitse **Peruuta**, jolloin asennus keskeytyy.



Jos olet asentanut tietokoneeseen jo toisen TOSHIBA-monitoimilaitteen kirjoittimen ja kuvanlukijan ohjaimet, tätä sivua ei näytetä.

5. Odota, kunnes tiedostot on kopioitu CD-levyltä.

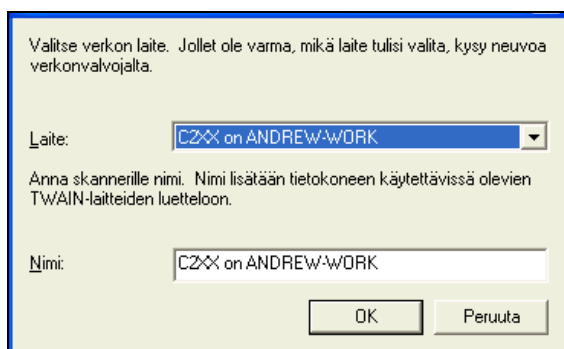


6. Valitse **Valmis**.

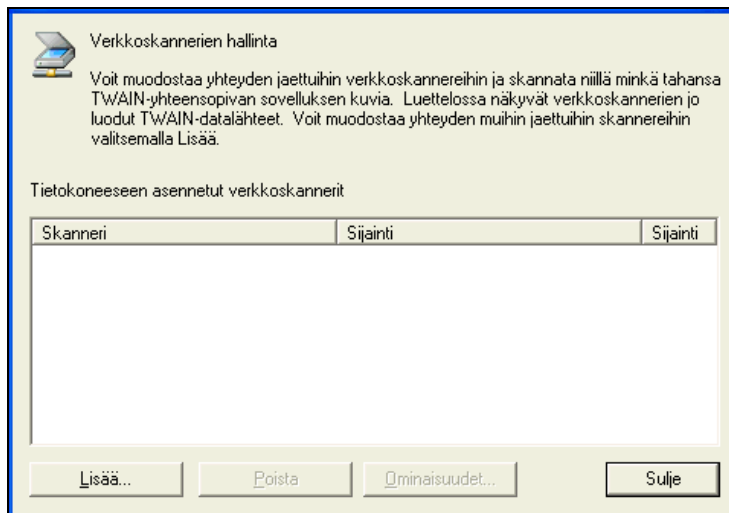


Jos asennusohjelma havaitsee, että Windows on käynnistettävä uudelleen, ohjelma ilmoittaa siitä yllä olevalla sivulla.

7. **Verkkoskannerin asetusten määrittäminen** -ohjelma käynnistyy automaattisesti. Valitse TOSHIBA-monitoimilaite, jolla haluat skannata, ja vaihda monitoimilaitteen nimi, jos oletusarvo ei ole sopiva. Valitse seuraavaksi **OK**.



8. Näkyviin tulee skannaukseen käytettävien TOSHIBA-etämonitoimilaitteiden luettelo. Valitse lopuksi **Sulje**.



Tätä ohjelmaa voi käyttää myöhemmin skannaukseen käytettävien TOSHIBA-monitoimilaitteiden asetusten uudelleen määrittämiseen. Valitse **Käynnistä, Ohjelmat, TOSHIBA Viewer V2, Verkkoskannerin asetusten määrittäminen** -pikakuvake.

Nyt voit käyttää skannaukseen TOSHIBA-etämonitoimilaitetta aivan kuin se oli liitetty suoraan tietokoneeseen. TOSHIBA-monitoimilaitteen laiteohjaimen on kuitenkin oltava tällöin käynnissä tietokoneessa, johon monitoimilaite on liitetty.



Pyydä sen tietokoneen käyttäjää, johon monitoimilaite on liitetty, kopioimaan Käynnistä, Ohjelmat, TOSHIBA Viewer V2, Laitteet-pikakuvake Käynnistys-kansioon, jotta etäkäyttäjät voivat skannata TOSHIBA-monitoimilaitteella heti, kun paikallinen käyttäjä kirjautuu sisään Windowsiin.

Asennuksen poistaminen

Kirjoittimen ja kuvanlukijan ohjainten asennuksen poistaminen

1. Valitse **Käynnistä** ja **Ohjauspaneeli**.
2. Valitse **Lisää tai poista sovellus** tai **Ohjelmat ja ominaisuudet**.
3. Valitse **TOSHIBA-kirjoitin- ja skanneriohjaimet** ja valitse **Poista/Poista asennus**.
4. Vahvista ohjelmiston poistaminen valitsemalla **Poista asennus** -valintaruutu. Jollet halua poistaa asennettua ohjelmistoa, valitse **Peruuta**.
5. Kun ohjelmisto on poistettu, sulje asennuksen poistotoiminto valitsemalla **Valmis**.

Verkkoskannerin ohjainten asennuksen poistaminen

1. Valitse **Käynnistä** ja **Ohjauspaneeli**.
2. Valitse **Lisää tai poista sovellus** tai **Ohjelmat ja ominaisuudet**.
3. Valitse **TOSHIBA-verkkoskannerin ohjaimet** ja valitse **Poista/Poista asennus**.
4. Vahvista ohjelmiston poistaminen valitsemalla **Poista asennus** -valintaruutu. Jollet halua poistaa asennettua ohjelmistoa, valitse **Peruuta**.
5. Kun ohjelmisto on poistettu, sulje asennuksen poistotoiminto valitsemalla **Valmis**.

TOSHIBA Viewer V2 -ohjelman asennuksen poistaminen

1. Valitse **Käynnistä** ja **Ohjauspaneeli**.
2. Valitse **Lisää tai poista sovellus** tai **Ohjelmat ja ominaisuudet**.

3. Valitse **TOSHIBA Viewer V2** ja valitse **Poista/Poista asennus**.
4. Vahvista ohjelmiston poistaminen valitsemalla **Poista asennus** -valintaruutu. Jolle halua poistaa asennettua ohjelmistoa, valitse **Peruuta**.
5. Kun ohjelmisto on poistettu, sulje asennuksen poistotoiminto valitsemalla **Valmis**.

Käyttö

TOSHIBA Viewer V2

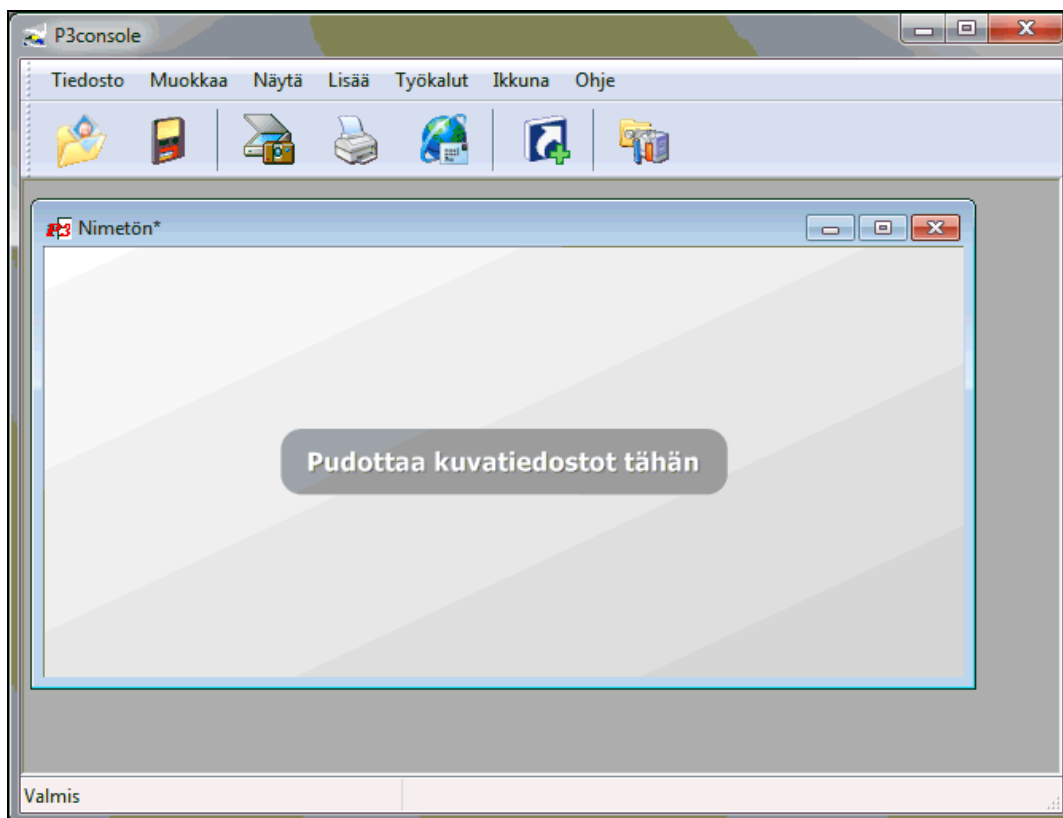
TOSHIBA Viewer V2 -sovelluksen asennus sisältää yhdestä kolmeen osaa:

- Katseluohjelma: käytetään kuvien katseluun, skannaamiseen, tulostamiseen ja tallentamiseen sekä kaikki edelliset toiminnot sisältävien pikakuvakkeiden luomiseen.
- Monitoimilaitteen asetusten määrittäminen -apuohjelma: käytetään TOSHIBA-monitoimilaitteen asetusten määrittämiseen tietokoneelta.
- P3import: käytetään tietojen tuontiin tietokoneeseen jo asennetusta TOSHIBA Viewer-, ImageVision2000- tai SmartLink2000-sovelluksesta.

Katseluohjelma – P3console

Päänäyttö

Käynnistä P3console valitsemalla **Käynnistä, Ohjelmat, TOSHIBA Viewer V2, TOSHIBA Viewer V2** -pikakuvake:



Päänäytössä on neljä osaa:

1. Valikkorivi: **Tiedosto, Muokkaa, Näytä, Lisää, Työkalut, Ikkuna** ja **Ohje**.
2. Työkalurivi: **Avaa, Tallenna, Skannaa, Tulosta, Lähetä, Luo pikakuvake** ja **Määritykset**.

3. Kuva-alue: Avoimet kuvatiedostot näkyvät tässä alueessa erillisissä ikkunoissa. Some image files can contain multiple images (known in P3console as pages) – all pages related to an image file are shown in the same window.

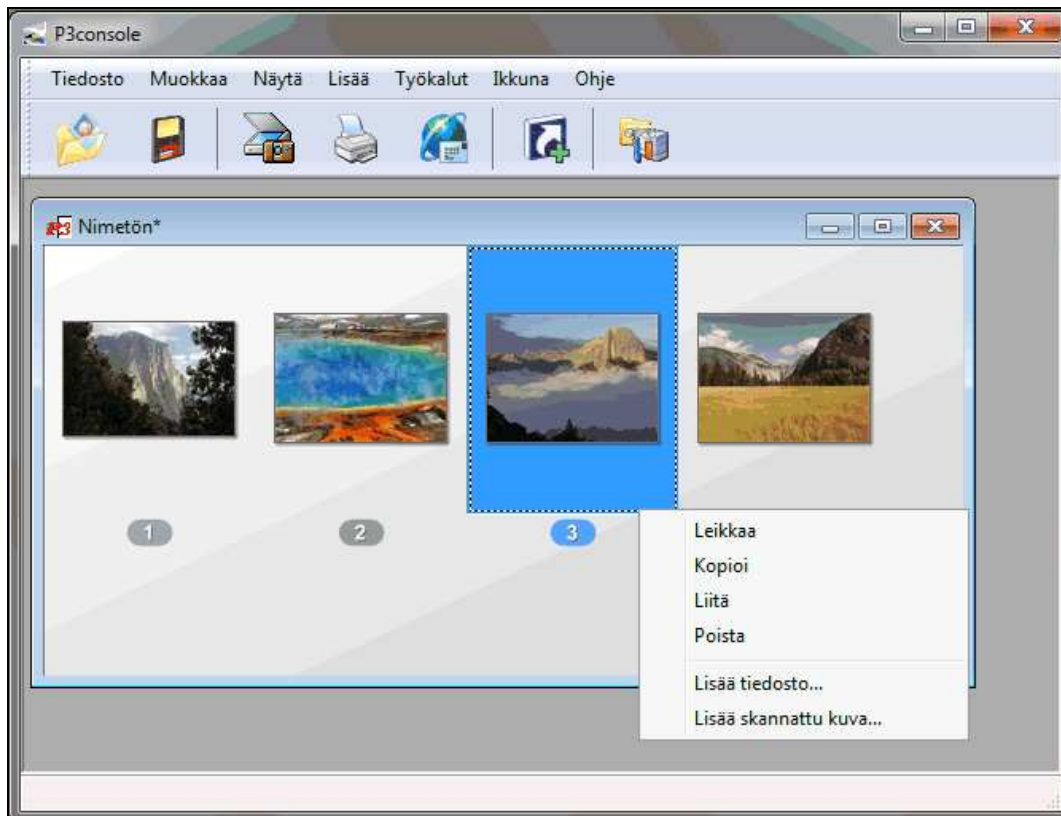
4. Tilarivi: näyttää tilaan liittyvät sanomat.

Voit luoda uusia kuvatiedostoja käyttämällä **Tiedosto**-valikon **Uusi**- tai **Varaa**-toimintoa tai työkalurivin **Skannaa**-painiketta. Valitse toiminto kuvan luontitavan mukaan.

Voit avata kuvatiedoston käyttämällä **Tiedosto**-valikon **Avaa**-toimintoa tai työkalurivin **Avaa**-painiketta tai vetämällä kuvatiedoston Windowsin Resurssienhallinnasta P3console-sovelluksen kuva-alueen taustalle. Jos haluat yhdistää useita kuvatiedostoja yhteen kuvatiedostoon P3console-ohjelmassa, voit joko valita ja vetää useita kuvatiedostoja Windowsin Resurssienhallinnasta tai valita useita kuvatiedostoja **Avaa**-valintaikkunassa, ennen kuin napsautat **Avaa**-painiketta.

Voit lisätä kuvia nykyiseen kuvatiedostoon uusina sivuina valitsemalla **Lisäys**-valikosta **Tiedosto** tai **Skannattu kuva**. Sivuja voi lisätä myös vetämällä kuvatiedostoja Windowsin Resurssienhallinnasta ja pudottamalla ne avoimeen kuvatiedostoon P3console-sovelluksessa.

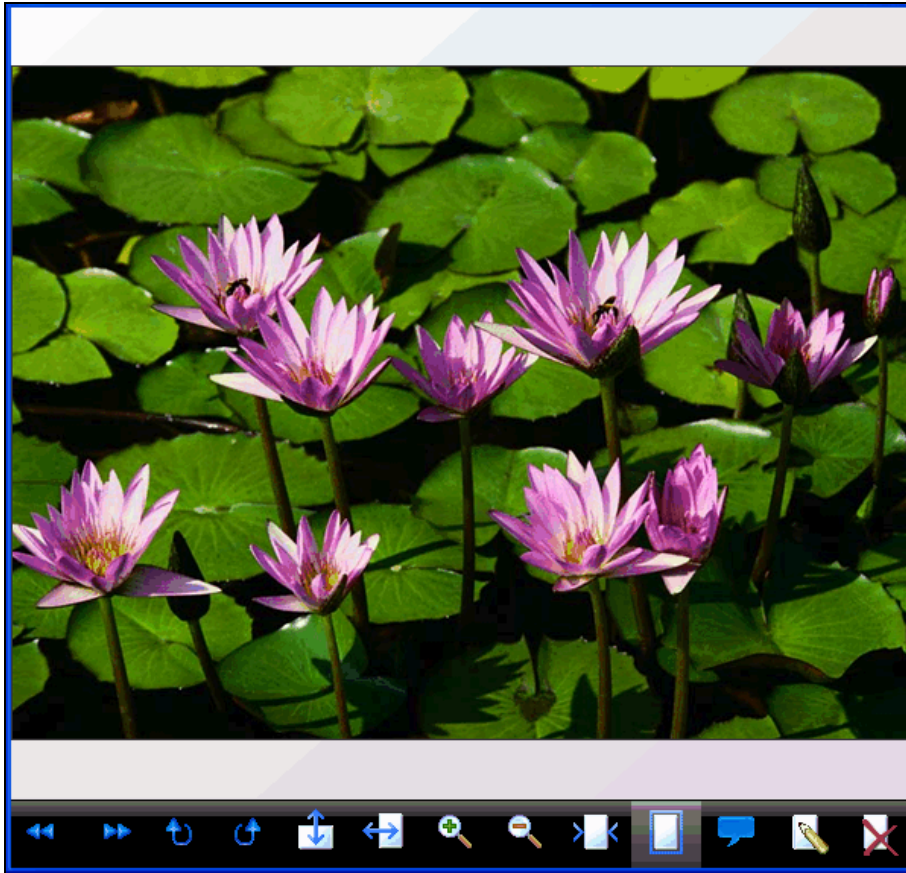
Voit valita yhden kuvan sivun napsauttamalla sitä tai valita useita kuvan sivuja painamalla **Ctrl**-näppäintä ja napsauttamalla sivuja. Valittujen sivujen reunus on tumma, ja niiden sivunumerot on korostettu. Voit muuttaa nykyisen kuvatiedoston sivujen järjestystä vetämällä valittuja sivuja tai siirtää valitut sivut toiseen kuvatiedostoon vetämällä ne toiseen P3console-sovelluksessa avoinna olevaan kuvatiedostoon. Jos haluat kopioida sivut toiseen kuvatiedostoon, paina **Ctrl**-näppäintä, kun vedät sivut niiden alkuperäisestä sijainnista. Voit käyttää **Kopioi**-, **Leikkaa**-, **Liitä**- ja **Poista**- toimintoja napsauttamalla valittuja sivuja hiiren kakkospainikkeella.



Kuvatiedoston sivujen järjestystä voi muuttaa myös käyttämällä **Työkalut**-valikon **Järjestä sivut** -toimintoa.

Sivun katselu

Kaksoisnapsauttamalla sivua voit katsella sitä P3console-sovelluksen katseluohjelmassa.



Katseluohjelman alalaidassa oleva työkalurivi sisältää seuraavat toiminnot:

- Näytä kuvan edellinen sivu.
- Näytä kuvan seuraava sivu.
- Kierrä sivua 90 astetta myötäpäivään.
- Kierrä sivua 90 astetta vastapäivään.
- Käännä kuva pystysuunnassa.
- Käännä kuva vaakasuunnassa.
- Lähennä.
- Loitonna.
- Sovita sivu näyttöön leveyden mukaan.
- Sovita koko sivu näyttöön.
- Siirry huomautustilaan tai poistu huomautustilasta.

Huomautustilassa sivuun voi lisätä huomautuksia napsauttamalla jotain kohtaa ja vetämällä suorakulmion, johon huomautus sijoitetaan.

Huomautuksia voi muokata tai poistaa kaksoisnapsauttamalla niitä ja siirtää vetämällä ja pudottamalla. Huomautuksen kokoa voi muuttaa napsauttamalla sen reunaa tai kulmaa ja vetämällä sitä. Muutokset on tehtävä, ennen kuin katseluohjelma suljetaan tai työkalurivin edellisen tai seuraavan sivun painiketta napsautetaan. Kaikki huomautukset yhdistetään kuvaan, kun katseltava sivu suljetaan, eikä niitä voi sen jälkeen muokata tai poistaa.

- Muokkaa kuvaa ulkoisella editorilla.
Oletusarvoisesti kuvan muokkaamiseen käytetään kuvaan liitettyä sovellusta. Sovelluksen voi määrittää **Lisäasetukset** -valintaikkunan **Tiedosto**-valikon kohdassa **Määrietykset**.
- Poista tämä sivu kuvasta.



Voit siirtää kuvaa napsauttamalla ja vetämällä, vierittää kuvaa ylös tai alas pyörittämällä hiiren kiekkoa tai lähentää/loitontaa kuvaa pyörittämällä hiiren kiekkoa **Ctrl**-näppäin alhaalla.

Skannaaminen

P3console-ohjelmalla voi skannata tai noutaa yhden tai usean sivun kuvia mistä tahansa TWAIN-yhteensopivasta kuvanlukijasta, esimerkiksi monitoimilaitteesta, tasokuvanlukijasta tai digitaalikamerasta. Valitsemalla **Tiedosto**-valikosta **Valitse kuvanlukija** voit muuttaa sijaintia, josta P3console hakee kuvat. Voit skannata sivuja uuteen kuvatiedostoon valitsemalla **Tiedosto**-valikosta **Varaa** tai napsauttamalla työkalurivin **Skannaa**-painiketta.

Jos haluat skannata uusia sivuja P3console-sovelluksessa avoinna ja valittuna olevaan kuvatiedostoon, valitse **Lisäys**-valikosta **Skannattu kuva** tai napsauta kuvaa hiiren kakkospainikkeella ja valitse **Lisää skannattu kuva**.

Valitsemalla **Tiedosto**-valikosta **Määrietykset** voit valita **Skannaaminen**-osassa, näytetäänkö TWAIN-valintaikkuna, kun varaat kuvia napsauttamalla työkalurivin **Skannaa**-painiketta tai napsauttamalla kuvatiedostoa hiiren kakkospainikkeella ja valitsemalla **Lisää skannattu kuva**. TWAIN-valikossa määritetään kuvan skannaamisen asetukset.

Kaksipuolinen skannaaminen

Jos haluat skannata paperin molemmat puolet, mutta kuvanlukijasi ei tue tällaista toimintoa, voit luoda P3console-sovelluksen avulla kuvatiedoston, joka sisältää paperin molempien puolien skannatut kuvat. Voit tehdä sen seuraavalla tavalla:

1. Skannaa parittomat sivut nousevassa järjestyksessä uuteen kuvatiedostoon valitsemalla **Tiedosto**-valikosta **Varaa** tai napsauttamalla työkalurivin **Skannaa**-painiketta.
2. Skannaa parilliset sivut nousevassa järjestyksessä valitsemalla **Lisäys**-valikosta **Skannattu kuva**.
3. Valitse **Työkalut, Järjestä sivut** ja palauta sivujen alkuperäinen järjestys napsauttamalla **Kaksipuolinen**-painiketta.



Jos skannaat TOSHIBA-monitoimilaitteella, johon on asennettu RADF-syöttölaite, **Kaksipuolinen** -vaihtoehdon valitsemalla voit skannata paperin molemmat puolet samalla kertaa.

Aseta sivut laitteeseen päällimmäinen sivu edellä.

Kuvatiedoston tulostaminen

Voit tulostaa P3console-sovelluksessa avoinna ja valittuna olevan kuvatiedoston seuraavilla tavoilla:

- Valitse **Tiedosto**-valikosta **Tulosta**.
Näyttöön avautuu Windowsin tulostusvalintaikkuna, jossa voit valita muun kirjoittimen kuin oletuskirjoittimen.
- Napsauta työkalurivin **Tulosta**-painiketta.

Valitsemalla **Tiedosto**-valikosta **Määrietykset** voit määrittää **Tulostaminen**-välilehden **Tulostaminen**-osassa asetukset, joita käytetään, kun sivut ovat liian suuria kirjoittimessa olevalla paperille. Samassa osassa voit myös määrittää, näytetäänkö Windowsin tulostusvalintaikkuna, kun kuvia tulostetaan työkalurivin **Tulosta**-painikkeen avulla.

Kuvatiedoston tallentaminen

Tee seuraavat toimet, kun olet avannut tai luonut kuvatiedoston P3console-sovelluksessa ja valinnut sen:

- Tallenna kuvatiedosto uudella nimellä tai käyttämällä toista kuvamuotoa valitsemalla **Tiedosto-**valikosta **Tallenna nimellä**. Voit myös korvata alkuperäisen kuvatiedoston valitsemalla **Tiedosto-**valikosta **Tallenna**.
- Jos valitset **Tiedosto-**valikosta **Tallenna nimellä** tai kuvatiedostoa ei ole tallennettu aiemmin, **Tallenna nimellä** -valintaikkuna avautuu. Siirry kansioon, johon haluat tallentaa kuvatiedoston. Kirjoita sitten kuvatiedostolle nimi, valitse tiedostotyyppi ja napsauta **Tallenna**-painiketta.

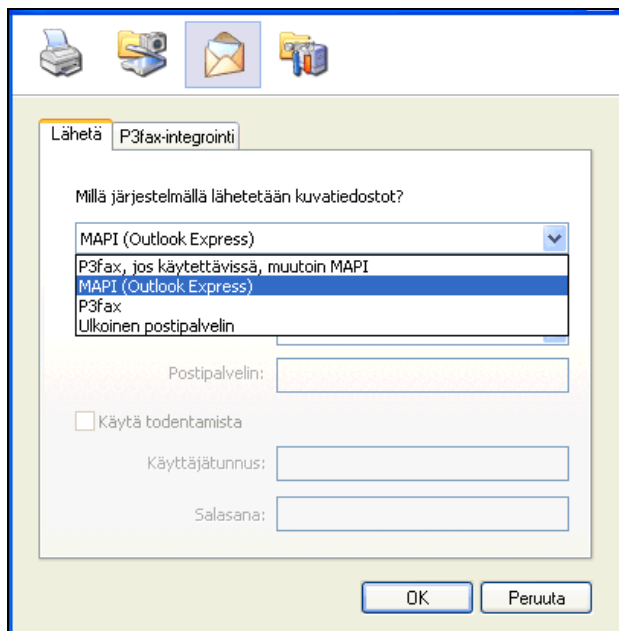
Kuvatiedostojen lähettäminen sähköpostin liitteinä tai faksiviesteinä P3fax-järjestelmän kautta

Voit lähettää sähköpostiviestejä, joihin on liitetty P3console-sovelluksessa avoinna oleva kuvatiedosto. Jos P3fax on asennettu ja se on valittu P3console-sovelluksen viestintöimitusjärjestelmäksi, voit myös lähettää faksiviestejä. Voit lähettää liitteitä ja faksiviestejä seuraavilla tavoilla:

- Aloittaminen:
 - Tee seuraavat toimet, kun olet avannut tai luonut kuvatiedoston P3console-sovelluksessa ja valinnut sen:
 - Valitse **Tiedosto-**valikosta **Lähetä**.
 - Napsauta työkalurivin **Lähetä**-painiketta.
 - Paina **Ctrl+D**-pikanäppäintä.
 - Jos P3fax on asennettu, tulosta mistä tahansa Windows-sovelluksesta P3-kirjoittimeen.
- Jos P3console-sovellus on määritetty käyttämään viestien lähettämiseen erillistä MAPI-yhteensopivaa sähköpostisovellusta, sähköpostisovelluksessa luodaan uusi viesti.

Jos erillistä sähköpostisovellusta ei ole määritetty, näyttöön avautuu P3console-sovelluksen **Lähetä viesti** -valintaikkuna, jossa voit määrittää vastaanottajien sähköpostiosoitteet. Jos P3fax on asennettu ja valittu toimitustavaksi, voit määrittää vastaanottajien faksinumerot. Kun vastaanottajat on määritetty, voit lähettää viestin napsauttamalla **Lähetä**-painiketta.

Voit määrittää P3console-sovelluksen viestintöimitusjärjestelmän **Lähettäminen** -osassa, johon voi siirtyä valitsemalla **Tiedosto-**valikosta **Määritykset**:



Valitse **MAPI**, jos haluat käyttää viestien lähettämiseen P3console-sovelluksen kanssa samaan tietokoneeseen asennettua erillistä MAPI-yhteensopivaa sähköpostisovellusta, kuten Microsoft Outlook Express.

Valitse **Ulkoinen postipalvelin**, jos haluat muodostaa suoran yhteyden SMTP-postipalvelimeen.

Jos P3fax on asennettu, valitse **P3fax** ja määritä tarvittavat asetukset **P3fax-integrointi**-välilehdessä.

Huomaa, että P3console ei säilytä suoraan SMTP-postipalvelimeen lähettämiensä viestien kopioita. P3fax ja monet MAPI-yhteensopivat sähköpostisovellukset säilyttävät lähetettyjen viestien kopiot.

Käyttäjän pikakuvakkeiden luominen



Ennen pikavalikoiden käyttämistä on asennettava kirjoittimen ja skannerin ohjaimet, ja laitteet on kytkettävä ja niiden on oltava valmiita.

Työkalut-valikon **Luo pikakuva** -toiminnon avulla voi luoda uusia pikakuvakkeita, jotka yhdistävät **Skannaa**-toiminnon **Tulosta**-, **Tallenna**- tai **Lähetä**-toimintoon.

Esimerkkejä

- Jos skannatut kuvat on usein tallennettava tiettyyn kansioon, luo pikakuva, jossa yhdistyvät **Skannaa**- tai **Skannaa (valintaikkuna)** -luontitoimi ja **Tallenna**-tulostustoimi, ja määritä tulostustiedoston nimi. Voit myös valita **Käytä yksilöllistä tiedostonimeä** -asetuksen.
- Jos haluat skannata sivuja ja tulostaa ne, luo pikakuva, jossa yhdistyvät **Skannaa**- tai **Skannaa (valintaikkuna)** -luontitoimi ja **Tulosta**-tulostustoimi. Tämä pikakuva toimii kuin kopiointitoiminto. Voit luoda niin monta pikakuvaketta kuin haluat ja tallentaa ne työpöydälle tai Käynnistä-valikon Ohjelmat-valikkoon.

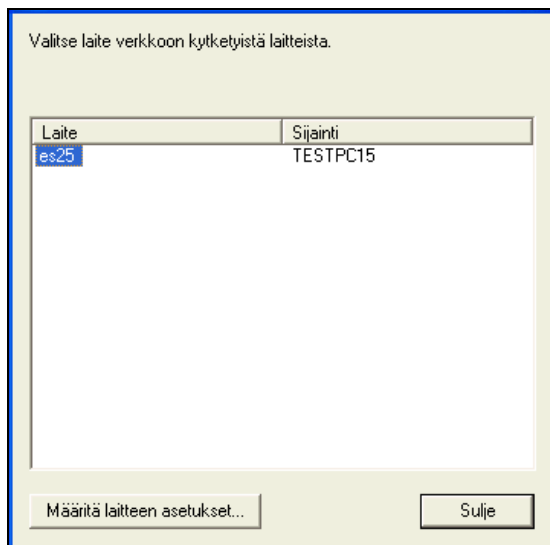


Voit käyttää toimintoa myös **Luo pikakuva**-työkalurivin painikkeella.

Monitoimilaitteen asetusten määrittäminen

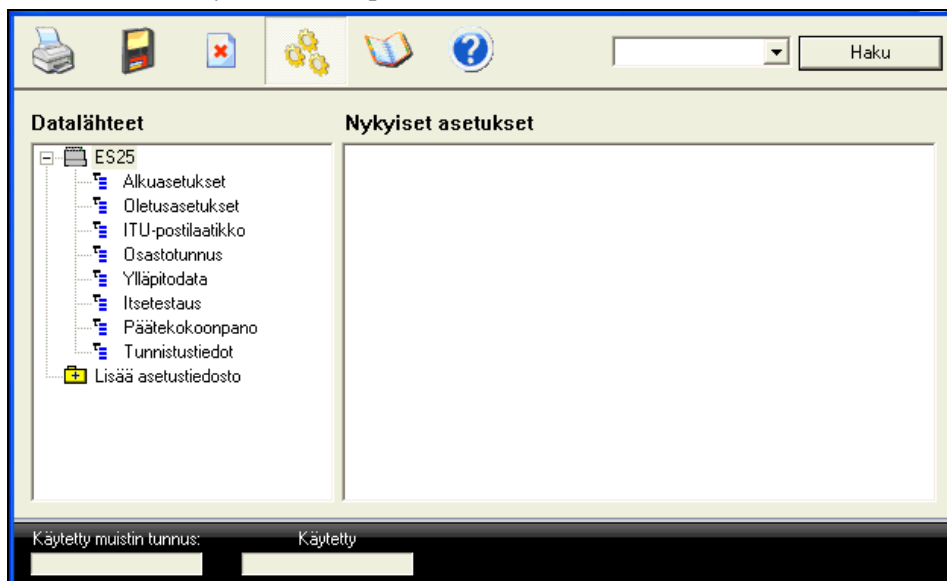
Käynnistä apuohjelma valitsemalla **Käynnistä**, **Ohjelmat**, **TOSHIBA Viewer V2**, **Käynnistä Laitteen asetukset -toiminto** -pikakuva.

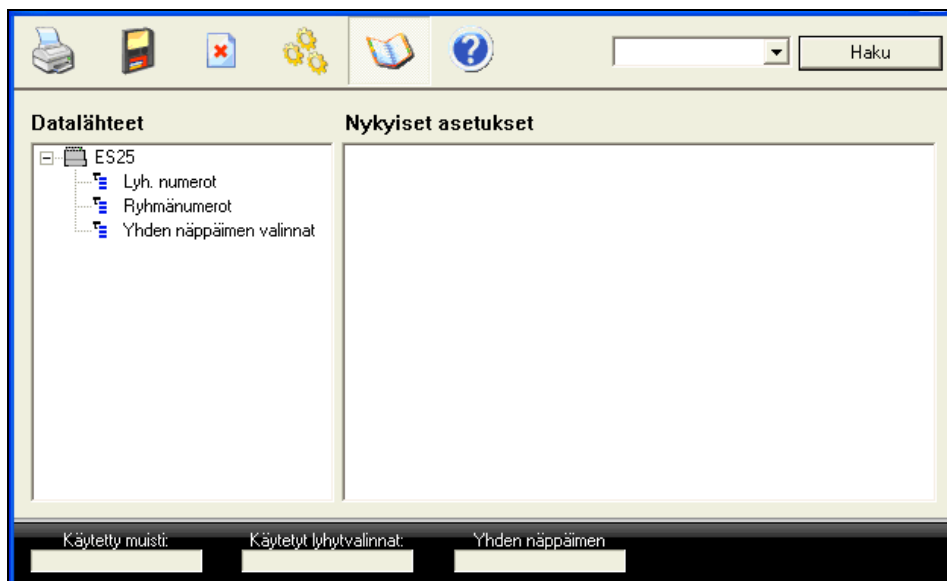
Näkyviin tulee luettelo asennetuista TOSHIBA-monitoimilaitteista, joiden asetukset voidaan määrittää tietokoneesta. Valitse haluamasi monitoimilaite ja valitse **Määritä laitteen asetukset**.



Kun ohjelma on lukenut TOSHIBA-monitoimilaitteen nykyasetukset, ne tuodaan tietokoneen näyttöön. Työkalurivi sisältää seuraavat toiminnot: **Tulosta**, **Kirjoita asetukset**, **Peruuta**, **Näytä laiteasetukset**, **Näytä puhelinluetteloasetukset**, **Ohje**, **Tekstihaku** ja **Haku**.

Asetukset näkyvät monitoimilaitteen nimen alla olevissa osioissa ja esitetään kahdessa osassa: Puhelinluetteloon liittyvät toiminnot ja muut toiminnot. Asetusten välillä voi vaihtaa **Puhelinluettelo**- ja **Laitteen asetukset** -työkalurivien painikkeilla.





Asetusten muokkaaminen

Valitse vasemmasta sarakkeesta osio, jonka asetuksia haluat muuttaa, ja laajenna oikeassa sarakkeessa näkyvää asetuspuuta napsauttamalla ”+”-merkkiä.

Kun olet tehnyt tarvittavat muutokset, valitse **Kirjoita asetukset** ja määritä monitoimilaitteen asetukset näytössä näkyvien asetusten mukaan.



Jos tiedät asetuksen nimen, jota haluat muuttaa, esimerkiksi ”Päivämäärä”, muttet tiedä asetuksen sijaintia, kirjoita asetukset nimi **Haku**-kenttään ja napsauta **Haku**-painiketta. Napsauta **Haku**-painiketta toistamiseen seuraavan hakutuloksen näyttämiseksi.

Asetusten tallentaminen tietokoneeseen

Joka kerta kun käynnistät apuohjelman, ohjelma lukee nykyasetukset tietokoneeseen liitetystä monitoimilaitteesta ja tuo asetukset näyttöön.

Voit tarvittaessa tallentaa asetukset TOSHIBA Viewer -ohjelmaan tai tiedostoon tietokoneen kiintolevylle tulevaa käyttöä varten tai asetusten kopioimiseksi monitoimilaitteesta toiseen.

Monitoimilaitteen asetusten määrittäminen -apuohjelmaan tallentaminen

Voit tallentaa asetukset samaan tietokoneeseen tulevan käytön varalta:

1. Luo vasempaan sarakkeeseen uusi haara kaksoisnapsauttamalla **Lisää asetustiedosto** -painiketta.
2. Anna asetustiedostolle sopiva nimi, esimerkiksi Asetukset alkaen 20071201.
3. Pidä alhaalla hiiren painiketta ja vedä monitoimilaitteen nimi, esimerkiksi ES165, asetustiedostoon ja vapauta hiiren painike.




Alussa hiiren osoitin muuttuu ”ympyräksi, jossa on poikkiviiva”. Kohteen yllä kohdistin muuttuu ”osoitekyltiksi”, mikä tarkoittaa, että asetukset voidaan pudottaa kohteeseen.

4. **Valitse** Kirjoita asetukset ja määritä monitoimilaitteen asetukset näytössä näkyvien asetusten mukaan ja tallenna luomasi uudet asetustiedostot.

Tallentaminen tiedostoon levylle

Voit tallentaa asetukset erilliseen .ST2-tiedostoon, jonka voi siirtää toiseen tietokoneeseen tai säilyttää muualla:


1. Luo vasempaan sarakkeeseen uusi haara kaksoisnapsauttamalla **Lisää asetustiedosto** -painiketta.
2. Anna asetustiedostolle sopiva nimi, esimerkiksi Asetukset alkaen 20071201.

3. Pidä alhaalla hiiren painiketta ja vedä monitoimilaitteen nimi, esimerkiksi ES165, asetustiedostoon ja vapauta hiiren painike.
 Alussa hiiren osoitin muuttuu ”ympyräksi, jossa on poikkiviiva”. Kohteen yllä kohdistin muuttuu ”osoitekyltiksi”, mikä tarkoittaa, että asetukset voidaan pudottaa kohteeseen.
4. **Napsauta uutta asetustiedostoa hiiren kakkospainikkeella ja valitse Tallenna** nimellä.
5. Näkyviin tulee Tallenna asetukset -näyttö. Määritä kiintolevyn sijainti, anna tiedostolle sopiva nimi ja valitse **Tallenna**.
6. Asetustiedosto tallennetaan .ST2-tiedostona kiintolevylle. Asetustiedosto voidaan avata myöhemmin Monitoimilaitteen asetusten määrittämis-apuohjelmalla.
7. Valitse **Kirjoita asetukset** ja määritä monitoimilaitteen asetukset näytössä näkyvien asetusten mukaan ja tallenna luomasi uudet asetustiedostot.


Tietokoneeseen tallennettujen asetusten lataaminen

Monitoimilaitteen asetusten määrittämis-apuohjelma

Jos haluat käyttää monitoimilaitteessa Monitoimilaitteen asetusten määrittämis-apuohjelmaan aikaisemmin tallennettuja asetuksia:

1. Pidä alhaalla hiiren painiketta ja vedä asetustiedoston nimi, esimerkiksi Asetukset alkaen 20071201, monitoimilaitteen nimen ylle, esimerkiksi ES165.
 Alussa hiiren osoitin muuttuu ”ympyräksi, jossa on poikkiviiva”. Kohteen yllä kohdistin muuttuu ”osoitekyltiksi”, mikä tarkoittaa, että asetukset voidaan pudottaa kohteeseen.
2. **Valitse Kirjoita asetukset** ja määritä monitoimilaitteen asetukset näytössä näkyvien asetusten mukaan.

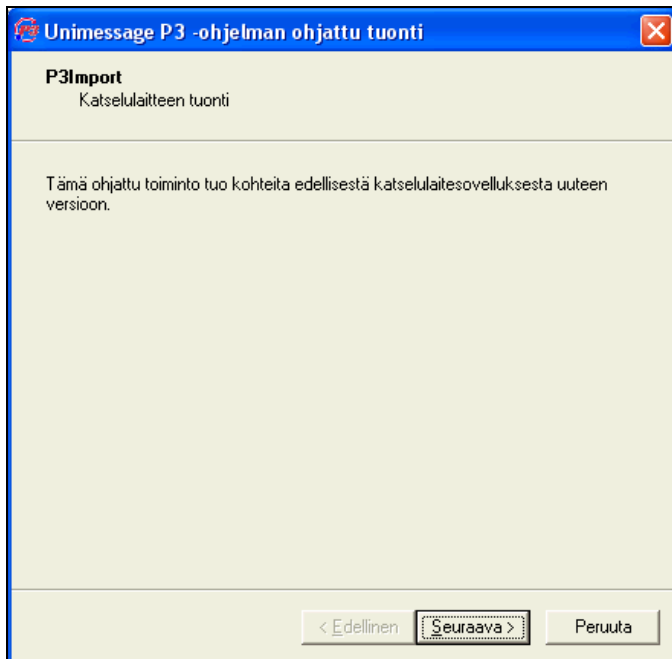
Monitoimilaitteen asetusten määrittämis-apuohjelmalla luotu tiedosto levyllä

1. Luo vasempaan sarakkeeseen uusi haara kaksoisnapsauttamalla **Lisää asetustiedosto** -painiketta.
2. Napsauta uutta asetustiedostoa hiiren kakkospainikkeella ja valitse **Lataa**.
3. Näkyviin tulee Avaa asetukset -näyttö. Paikanna ja valitse tallennettu asetustiedosto ja valitse **Avaa**.
4. Pidä alhaalla hiiren painiketta ja vedä asetustiedoston nimi monitoimilaitteen nimen ylle, esimerkiksi ES165.
 Alussa hiiren osoitin muuttuu ”ympyräksi, jossa on poikkiviiva”. Kohteen yllä kohdistin muuttuu ”osoitekyltiksi”, mikä tarkoittaa, että asetukset voidaan pudottaa kohteeseen.
5. **Valitse Kirjoita asetukset** ja määritä monitoimilaitteen asetukset näytössä näkyvien asetusten mukaan.

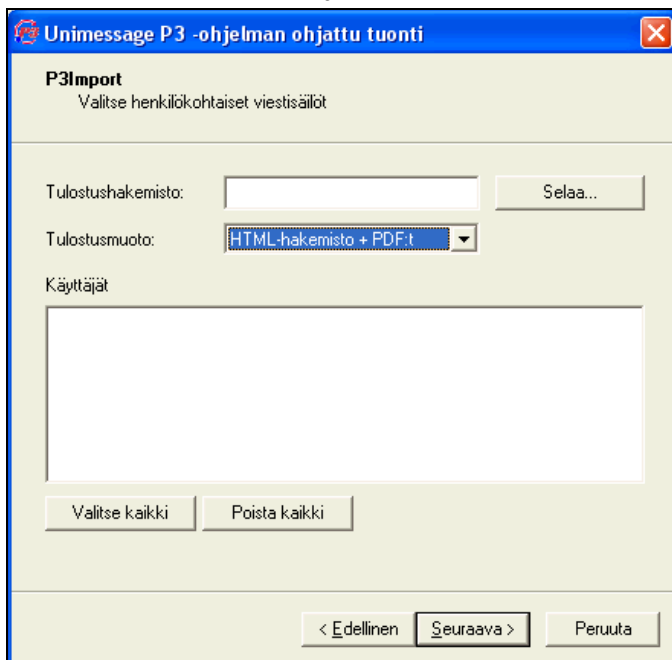
P3import

P3console asentaa P3import-ohjelman vain, jos tietokoneeseen on jo asennettu TOSHIBA Viewer-, ImageVision2000- tai SmartLink2000-ohjelmisto. P3import muuntaa aikaisempaan tuotteeseen tallennetut viestit muotoon, jossa niitä voidaan tarkastella aikaisemman tuotteen ulkopuolella.

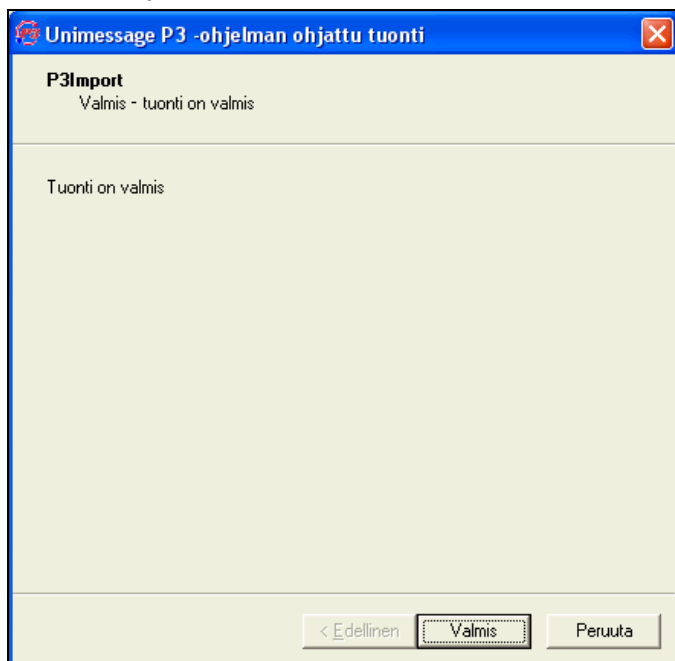
Käynnistä P3import valitsemalla **Käynnistä, Ohjelmat, TOSHIBA Viewer V2, P3import**-pikakuvake ja jatka valitsemalla **Seuraava**:



Valitse viestien tuontikansio, tuotavien viestien tallennusmuoto ja käyttäjä(t) (valitse TOSHIBA Viewer -ohjelmassa aina MANAGER), joiden viestit haluat tuoda. Valitse sitten **Seuraava**.



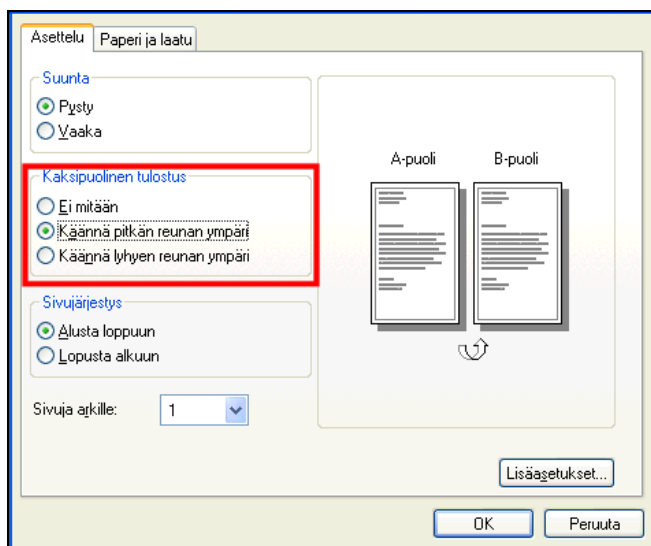
Valitse tuonnin jälkeen **Valmis**.



Kaksipuolinen tulostaminen

e-STUDIO181/182/211/212/242 pystyy tulostamaan paperin kummallekin puolille, mikä tunnetaan kaksipuoleisena tulostamisena.

Käytettäessä jotakin edellä mainituista MFP-laitteista valitse kaksipuolinen tulostus kirjoittimen **Ominaisuudet**-valintaikkunasta:



Parilliset sivut tulostetaan ensin ja sitten parittomat sivut. Siksi käytettäessä valmiiksi painettua kirjepaperia, esimerkiksi kirjelomakkeita, kirjelomake on asetettava aluksi teksti alaspäin pääpaperilokeroon.

Automaattinen kaksipuolinen tulostaminen

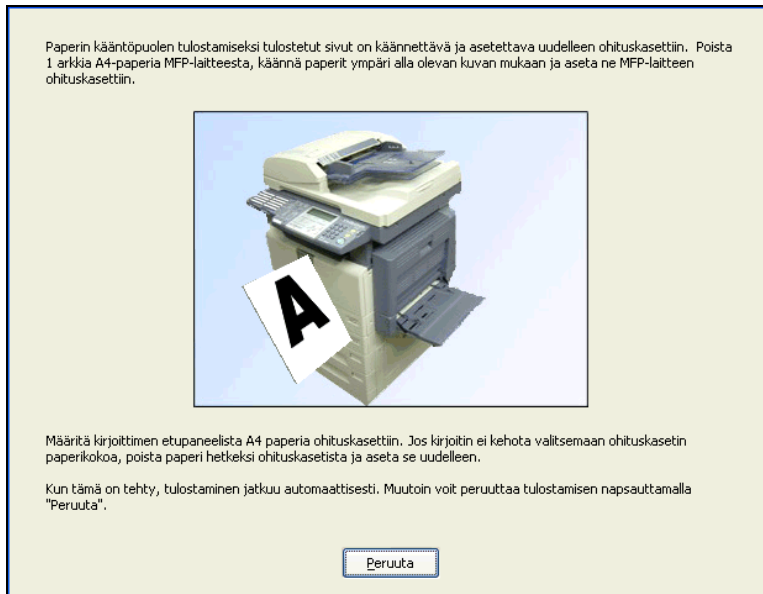
e-STUDIO182/212/242-laitteisiin on saatavana valinnainen automaattinen kaksipuolinen tulostusyksikkö [ADU], jota käytetään aina kaksipuoliseen tulostamiseen, jos mahdollista.

Manuaalinen kaksipuolinen tulostaminen

Jos ADU ei ole käytettävissä, jokainen paperi on käännettävä ja syötettävä uudelleen manuaalisesti kääntöpuolen tulostamiseksi.

Kun parilliset sivut on tulostettu, paperi on syötettävä uudelleen MFP-laitteen ohituskasetin kautta, jotta parittomat sivut voidaan tulostaa.

Yksityiskohtaiset ohjeet sivujen siirtämiseksi tulostuslokerosta ohituskasettiin ovat tietokoneessa, johon MFP-laite on liitetty:



Lyhyt ohje on myös Windowsin tulostinjonossa.

Suosituksia

Parhaan tuloksen saamiseksi suosittelemme seuraavaa:

- Valitse sivujärjestykseksi Alusta loppuun, kun tulostat kaksipuolisesti tai kirjasta.
- Valitse Käännä pystyreunan ympäri, kun tulostat kirjasta.

Vianmääritys

Tulostinta ei ole luotu

1. Avaa Windowsin Laitehallinta.
2. Jos e-STUDIO MFP -laite on mainittu Laitehallinnan **Muut laitteet** -osiossa:
 - a. Aseta Viewer V2 -levy asemaan.
 - b. Napsauta e-STUDIO-kohtaa hiiren kakkospainikkeella ja valitse **Päivitä ohjain**.
Asenna ohjaimet Viewer V2 -levyn \Printer-kansiosta.
3. Jos e-STUDIO MFP -laite on mainittu Laitehallinnan **Portit**-osiossa:
 - a. Pane merkille Laitehallinnassa näkyvä tietoliikenneportin numero.
 - b. Aseta Viewer V2 -levy asemaan.
 - c. Valitse vaihtoehto **Asenna ohjelmisto paikalliseen TOSHIBA MFP -laitteeseen**.
 - d. Liitä ja kytke virta TOSHIBA e-STUDIO MFP -laitteeseen näytön ohjeiden mukaan.

Jos tulostimen asennus ei käynnisty automaattisesti, napsauta **Valitse monitoimilaite ja portti manuaalisesti napsauttamalla tätä** -linkkiä ja valitse e-STUDIO-malli ja yllä mainittu tietoliikenneportti.



Laitehallinnan käyttäminen:

1. Napsauta Windowsin työpöydän Oma tietokone- tai Tietokone-kuvaketta hiiren kakkospainikkeella tai valitse Windowsin Käynnistä-valikossa **Hallitse**.
2. Valitse vasemmassa ikkunassa **Laitehallinta**, jolloin merkinnät näkyvät oikeassa ikkunassa.

Toimialuepalvelin

Jos toimialueen palvelinta käytettäessä ja Viewer V2/P3fax+ocr-asennuksen jälkeen Windows ilmoittaa, että palvelimessa, verkkoyhteydessä tai käyttäjätilissä on ongelma, määritä verkkotunnus uudelleen seuraavasti:

1. Kirjaudu paikalliseen tietokoneeseen järjestelmänvalvojana ja muodosta yhteys työryhmään.
2. Napsauta Oma tietokone -kuvaketta hiiren kakkospainikkeella ja valitse Ominaisuudet. Napsauta Tietokoneen nimi -välilehteä ja käynnistä Windowsin ohjattu verkkotunnuksen luominen napsauttamalla Verkkotunnus-painiketta. Määritä sitten uudelleen toimialueen verkkotunnus.
3. Käynnistä Windows uudelleen ja kirjaudu uudelleen toimialueelle.

Excel 2007 ei tulosta koko laskentataulukkotiedostoa Folio-, K8- tai 13" Legal-paperille

Kokeile päivittää Excel 2007, pienennä pohjamarginaalia ja/tai lisää alaviite.

MS Word 2000 -ohjelmaan liitetyt skannatut kuvat näyttävät tyhjiltä

Skannaa ja tallenna kuvat TOSHIBA Viewer V2-laitteella ja lisää asiakirjaan kuvia valitsemalla **Lisäys, Kuva, Tiedostosta**.

Wordista tulostettujen A4-/Letter-sivujen kokoa on muutettu hieman

Kannattaa ehkä poistaa valinta **Salli A4-/Letter-paperin koon muuttaminen** Wordin **Työkalut, Asetukset, Tulostus** -valintaikkunassa.

Tarkista, että jokaisen MFP-laitteen paperikasetin paperikoko on määritetty oikein:

- TOSHIBA MFP -laite.
- TOSHIBA GDI -kirjoitin kirjoittimen **Ominaisuudet, Laiteasetukset** -valintaikkunassa.

Tiiviskuvioiset tai tummaväriset Excel-solut tulostuvat täysin mustina

Kokeile vähemmän tiivistä kuviota tai vaaleampaa väriä tai tulosta XLS-tiedosto Microsoft Document Image Writer -ohjaimeen (valitsemalla MDI-tulostus) tai Microsoft XPS Document Writer -ohjaimeen ja tulosta sitten TOSHIBA MFP -laitteella luotu tiedosto.

Kaksipuolisen manuaalisen tulostuksen animaatio ei näy

Kokeile päivittää Windowsin näytönohjain tai korvaa SOFTWARE_RENDER=NO stringillä SOFTWARE_RENDER=YES asianmukaisessa .DEV-tiedostossa, joka on tallennettu kansioon "Program Files\TOSHIBA Viewer V2\GDI&TWAIN".