

# TOSHIBA Viewer V2 操作手册

## Wordcraft International Limited, 软件许可协议

### 购买条件

根据允许行为的限制对软件进行许可授权。购买者安装该软件后，不得退款。许可授权在软件使用期中持续有效。不履行下列详细条款将会导致本授权的终止。授权终止后，您必须销毁软件的所有拷贝。

### 允许行为

最初的购买者可在其拥有的或使用的计算机系统上使用该软件，进行任何以商业或专业为目的的活动。最初的购买者可以把该软件存储到硬盘上供许可数目的您使用并连接到许可数目的通讯设备（默认：1 台设备）上，这些通讯设备已在购买软件中的系统配置文件中列出，此外，要增加用户及设备数，需从 Wordcraft 国际有限公司或 Wordcraft 国际有限公司授权的代理商处获得有效升级许可。

### 禁止行为

- a. 从计算机或告示板上下载该软件，或在多点上使用。Wordcraft 国际有限公司许可的您除外。
- b. 在计算机服务业，网络，分时互动有线电视或多 CPU 上使用该软件。Wordcraft 国际有限公司许可的您除外。
- c. 在两台或两台以上的计算机或网络上使用单用户版本。多用户包的详细信息可从 Wordcraft 国际有限公司授权的经销商或分销商处获得，或直接从 Wordcraft 国际有限公司获得。
- d. 在两台或两台以上的计算机或网络上使用网络版本。
- e. 对软件进行修改和改造，用另一个程序对软件进行全部或部分合并，对软件进行反设计，反编译，或反汇编。
- f. 涂改软件上标有公司图标，图像，帮助系统，Wordcraft 国际有限公司联系信息，确认 Wordcraft 国际有限公司作为软件版权和商标所有者，或其他有关的区域。本条款的免责仅限于 Wordcraft 国际有限公司所认定的例外情况。免责申请必须以书面形式递交给 Wordcraft 国际有限公司。
- g. 向他人租用、出租、出让、转让、授权发布许可的权利，或其它权利。
- h. 拷贝任何属于 Wordcraft 国际有限公司的文档。
- i. 出售或转让标有“非转售版”、“评估版”、“演示版”、“培训版”字样的软件。
- j. 任何未包括在上述“允许行为”中的其它行为，需要一份许可可以使用该软件版权。如果本协议的任何规定未被遵守，那么本协议所包含的授权声明会在未接到 Wordcraft 国际有限公司通知的情况下自动终止。

如果未遵守此协议中的任一条款，包含在此协议中的许可证将自动终止，并且不会收到 Wordcraft International Limited 公司的通知。

### 管辖法律

本协议受大不列颠及北爱尔兰联合王国法律管辖。

### 有限保证

Wordcraft 国际有限公司不提供任何有关该软件包内容的明示或暗示的声明或保证，并明确放弃任何可销售性或特殊用途合适性的一切明示或暗示保证。Wordcraft 国际有限公司的职责仅限于用替换件更换任何有缺陷的产品或现金退款，但退款金额不得超过最初购买该产品时所付的金额。对任何特殊的、附带的、间接的、或伴随的无论何种损失（包括但不限于收入或利润损失，业务中断，数据丢失或损坏，或其他任何和因安装，使用或无法使用该软件所造成的损失），Wordcraft 国际有限公司或其供应商绝不承担责任。对任何因使用标有“非转售版”、“评估版”、“演示版”、“培训版”字样的软件所引起的索赔，Wordcraft 国际有限公司概不负责。

对任何因使用该软件而引发的索赔，Wordcraft 国际有限公司概不负责，特别销售的软件除外。

Wordcraft 国际有限公司对第三方的索赔概不负责。

向 Wordcraft 国际有限公司递交的口头或书面信息或建议，或 Wordcraft 国际有限公司提供的口头或书面信息或建议，或授权代表都不能做出保证或在任何情况下扩大该保证的范围。

## 版权

Wordcraft 国际有限公司所生产的软件和文档受国际版权法保护。

## 商标

Wordcraft 是 Wordcraft 国际有限公司的商标。

认可其他所有商标。

**此为 Wordcraft 国际有限公司的法定约束协议。如果您不接受上述条款，请将未拆封的完整软件包退还给供应商。**

© 2007-2011 Wordcraft International Limited

CHN

## 阅读本手册之前

本手册用以下标记描述可能对设备操作有用的信息：



重要信息，请遵照本手册的说明执行。



有用的提示信息。

## 商标

- Microsoft 和 Windows 是 Microsoft 公司在美国和其他国家的注册商标。
- Adobe, Acrobat, Adobe Reader 和 Adobe Acrobat Reader 是 Adobe Systems Incorporated 商标。
- 本手册中其它公司和商品名称可能是公司品牌或商标。

# TOSHIBA Viewer V2

## 介绍

TOSHIBA Viewer V2 是特别为 TOSHIBA 多功能数码设备 e-STUDIO195/223/225/243/245 和 TWAIN 兼容扫描设备而设计。

TOSHIBA Viewer V2 可用功能包括：

- 使用 TOSHIBA MFP 作为打印机。  
e-STUDIO195/223/225/243/245 可在每一页纸的两面上进行打印，称为“双面打印”。详情请参阅本手册第 31 页开始的章节介绍。
- 使用 TOSHIBA MFP 作为扫描仪。
- 从电脑上配置您的 TOSHIBA MFP。
- 使用您的 TWAIN 扫描仪扫描硬拷贝文档。

本手册描述如何安装 GDI 打印驱动、TWAIN 扫描仪驱动和 TOSHIBA Viewer V2 以及上述一些功能的基本信息。

## 安装



请您在连接电脑和 TOSHIBA MFP 之前阅读并遵照下列的用法说明。如果不按照指示操作，就不能正确安装软件。

## 电脑最低配置

就像其他 Windows 应用程序一样，当电脑使用更快的处理器或更大内存时 TOSHIBA Viewer V2 会运行更快。

如果您要在运行 TOSHIBA Viewer V2 的同时使用其他应用程序，强烈推荐您使用更快的处理器和额外内存。

TOSHIBA Viewer V2 与下列 Microsoft Windows 操作系统兼容。请确认您的电脑满足下列要求：

操作系统： Windows XP SP3

Windows Vista

Windows 7\*

Windows Vista 64-bit

Windows 7 64-bit\*

Windows XP Professional x64 Edition

Windows Server 2003/2003R2

Microsoft Windows Server 2003/2003R2 x64 Editions

Windows Server 2008

Microsoft Windows Server 2008 x64 Editions

Microsoft Windows Server 2008R2 x64 Editions\*

电脑： 100%兼容 PC/AT，现代处理器（x86）（800MHz 或更高）以运行 Windows XP 家庭版或专业版， Windows Server 2003/2003R2 或 Windows Vista 32-bit。

---

\* 在使用这些 Windows 操作系统版本的情况下，请在连接 MFP 与 PC 之前，务必按照本说明中的安装步骤，预先安装 TOSHIBA MFP 的 USB 驱动程序，否则即插入即用的安装方式就会失效。

100%兼容 PC/AT，现代处理器（x86）（1 GHz 或更高）以运行 Windows Server 2008 或 Windows 7。

100%兼容 PC/AT，现代 64 位处理器（x64）1 GHz 或更高以运行 Windows Vista 64-bit。

100%兼容 PC/AT，现代 64 位处理器（x64）1 GHz 或更高以运行 Windows XP Professional x64 Edition。

100%兼容 PC/AT，现代 64 位处理器（x64）1 GHz 或更高以运行 Windows Server 2003/2003R2 x64 Editions。

100%兼容 PC/AT，现代 64 位处理器（x64）1.4 GHz 或更高以运行 Windows Server 2008/2008R2 x64 Editions。

100%兼容 PC/AT，现代 64 位处理器（x64）2 GHz 或更高以运行 Windows 7 x64 Editions。

电脑内存：128MB RAM（推荐 256MB）以运行 Windows XP 家庭版或专业版。

512MB RAM 以运行 Windows Server 2003。

512MB RAM（推荐 1GB）以运行 Windows Server 2003R2。

512MB RAM（推荐 2GB）以运行 Windows Server 2008。

512MB RAM（推荐 1GB）以运行 Windows Vista 32 bit。

1GB RAM 以运行 Windows 7。

1GB RAM 以运行 Windows Vista 64 bit。

256MB RAM（推荐 512MB）以运行 Windows XP Professional x64 Edition。

512MB RAM（推荐 1GB）以运行 Windows Server 2003/2003R2 x64 Editions。

512MB RAM（推荐 2GB）以运行 Windows Server 2008/2008R2 x64 Editions。

2GB RAM 以运行 Windows 7 x64 Editions。

硬盘：根据安装的 Viewer 2 部分，以及安装的打印机和扫描仪驱动，至少需要 20MB 的磁盘空间。

显示：推荐使用 24 位彩色显示卡和驱动。

Windows Vista/7 需要 DirectX 9 和最小 128MB 显示内存。

## 使用 TOSHIBA Viewer V2 安装打印和扫描驱动程序

打印和扫描驱动程序可以让您使用您的 TOSHIBA MFP 进行打印和扫描。

### 安装以前

在安装以前，请确认下列条件已满足：

- 如果您已经在您的电脑上安装了旧版打印驱动程序，请在启动 Windows 之后立即从打印机文件夹里删除此打印机。
- 请确认您以管理员权限登录 Windows。如果需要，可以考虑在安装期间使您的普通用户具有管理员权限，在安装结束后再将其降级。
- 关闭所有正在运行的应用程序以避免安装过程中的冲突。



请注意不可通过 Windows “添加打印机” 按钮来安装这些 TOSHIBA MFP 的打印驱动程序；请参阅以下内容，进行正确安装。

### 在 TOSHIBA MFP 要连接到的 Windows 电脑上

在此过程中，也将安装 TOSHIBA Viewer V2 应用程序，包括：

- Viewer (P3console): 用来扫描页面并将其保存为图像；
- Device Setup: 通过 PC 配置 TOSHIBA MFP。
- P3import: 通过先前的 TOSHIBA 软件（只有已经安装了 TOSHIBA Viewer V1, SmartLink2000 或 ImageVision2000，才可安装 TOSHIBA 软件）导出数据。

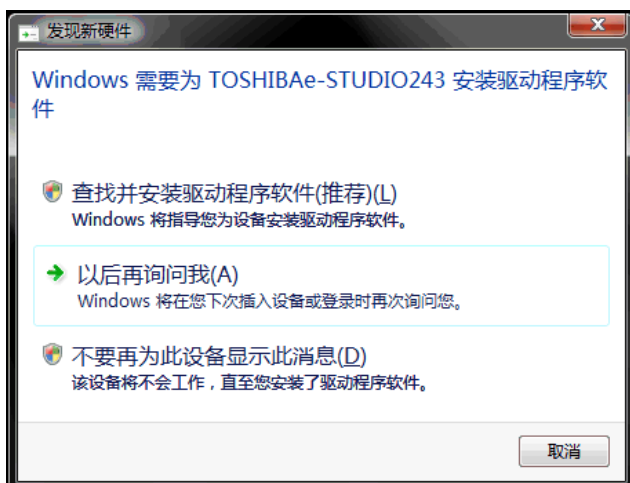
### 通过即插即用进行安装 (Windows XP, Vista, Server 2003 和 Server 2008)



本安装步骤不适用于 Windows 7 或 Server 2008R2，如果您使用的是其中一个版本的 Windows，请参阅从第 9 页开始的“通过光盘安装（所有版本的 Windows）”。

安装过程如下：

1. 使用可用的 U S B 端口，将 TOSHIBA e-STUDIO MFP 连接到 P C 。
2. Windows 将检测到您连接了 MFP 并开始安装驱动程序，选择**查找并安装驱动程序软件**。



如果询问您是否连接 Windows 进行 Windows 更新，请选择**否，这次不更新**。

3. 当出现以下提示信息时，请插入随 TOSHIBA MFP 一起提供的 Viewer V2 光盘。



Windows 检测插入的光盘，然后自动用于连接 TOSHIBA MFP 的打印驱动程序，并开始进行安装。

4. 根据 Windows 的配置，Windows 可能会发出警告“驱动程序未通过 Windows 标识测试或无法验证发行者—请单击**任何情况下继续**或使用**安装此驱动程序软件**”。



5. 在发现新的硬件对话框中单击**关闭**。



6. 如果提示您选择语言，请选择，然后单击**确定**按钮。



7. 如果出现提示对话框，请选择接受 TOSHIBA 驱动程序的许可证协议，然后单击**下一步**按钮。



8. 现在将开始安装 TOSHIBA Viewer V2 软件并配置打印和扫描驱动程序；请等待该过程完成。



9. 在 TOSHIBA 驱动程序安装向导对话框上单击**完成**按钮。



在任何远程用户使用 MFP 进行扫描之前，必须运行 MFP 的设备驱动，MFP 的设备驱动可以使用下列快捷方式手动启动：开始→所有程序→TOSHIBA Viewer V2→设备。要立即启动 TOSHIBA MFP 驱动程序，请勾选**允许远端用户使用此 MFP 即时扫描**选项。



可以考虑从**开始→所有程序→TOSHIBA Viewer V2→设备**目录复制快捷方式到**开始→所有程序**的启动目录里，这样一旦您登录到 Windows，远程用户就可以使用 TOSHIBA MFP 扫描了。

现已安装软件。

### **通过光盘安装（所有版本的 Windows，包括 including Windows 7 和 Server 2008R2）**

安装过程如下：

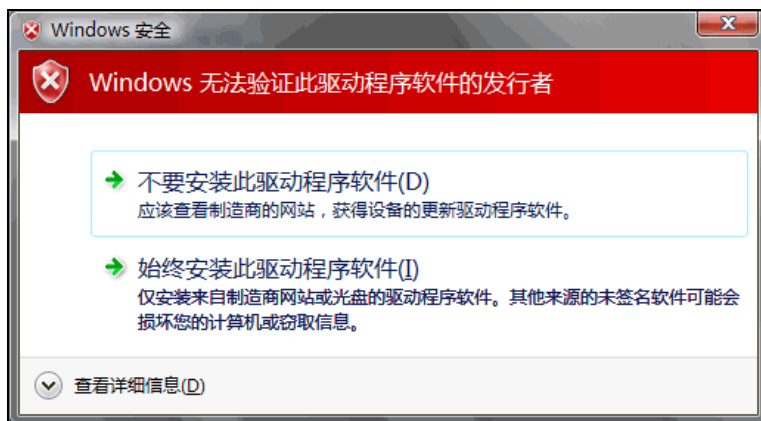
1. 将 TOSHIBA Viewer V2 光盘插入光驱。
2. 应该会自动显示 TOSHIBA Viewer V2 安装界面（下图），如果没有显示请单击**开始→运行**，输入 F:\SETUP.EXE （假设 F 是您的光驱盘符）然后单击**确定**按钮。



从 TOSHIBA Viewer V2 安装界面右下角列表中选择所需的语言。

单击**安装本地连接的 TOSHIBA MFP 软件**。

3. 在 Windows 上预安装 TOSHIBA USB MFP 驱动，以便随后连接的兼容的 TOSHIBA USB MFP 可以找到驱动。根据 Windows 的配置，Windows 可能会警告驱动程序还没有通过 Windows 徽标测试或者是不能确定发行者 - 请单击**仍然继续**或者**务必安装这个驱动器软件**。



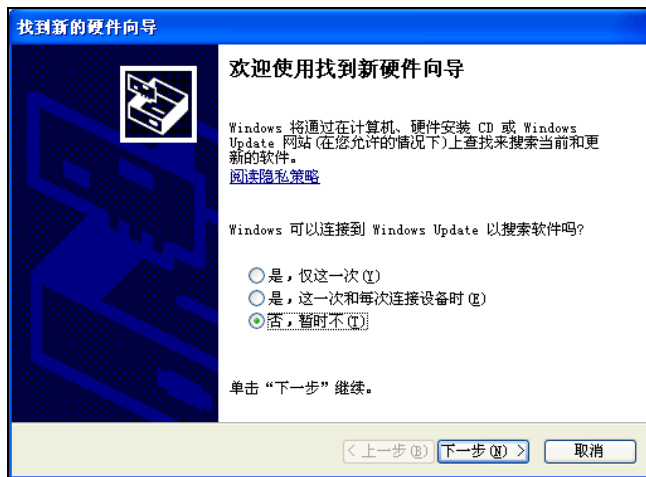
4. 当显示下面的屏幕时，请连接 TOSHIBA MFP 和电脑，并打开 MFP 电源。



5. Windows 应该监测已连接的 TOSHIBA 多功能复印机。



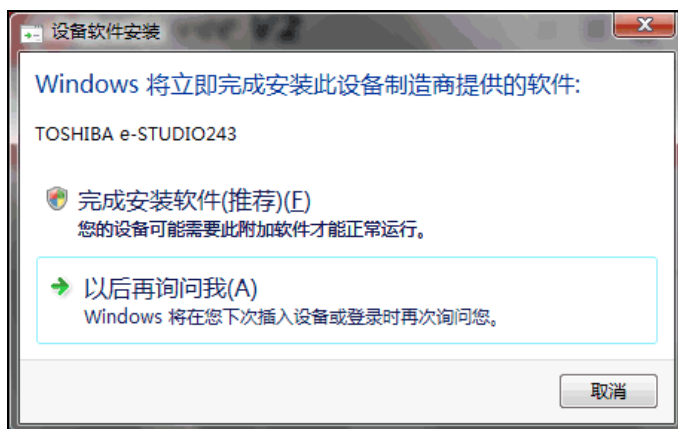
Windows 可能会短暂显示“找到新的硬件向导”对话框；然后自动关闭。



根据 Windows 配置，当 Windows 搜索驱动程序更新时，显示以下页面：



6. 如果运行 Windows Vista，将显示以下屏幕，请单击**完成安装软件（推荐）**。



7. TOSHIBA Viewer V2 安装界面会提示您新的 TOSHIBA USB MFP 已经连接并开始打印和扫描驱动程序的安装。

请阅读软件许可协议。如果您同意接受协议的条款请单击**我同意**。如果您不同意，请单击**取消**，安装程序将停止。



如果您已经在这台电脑上安装了另一台 TOSHIBA MFP 的打印和扫描驱动程序，将不显示此页。

8. 当从 CD 拷贝文件时请耐心等待。



9. 请单击**完成**按钮以结束安装过程。



在任何远程用户使用 MFP 进行扫描之前，必须运行 MFP 的设备驱动，MFP 的设备驱动可以使用下列快捷方式手动启动：开始→所有程序→ TOSHIBA Viewer V2→设备。如要立即启动 TOSHIBA MFP 驱动程序，请勾选**允许远端用户使用此 MFP 即时扫描**选项。

如果安装程序检测到要重启 Windows，以上的页面将告诉您。



可以考虑从**开始→所有程序→ TOSHIBA Viewer V2→设备**目录复制快捷方式到**开始→所有程序**的启动目录里，这样一旦您登录到 Windows，远程用户就可以使用 TOSHIBA MFP 扫描了。

## 在局域网内其他兼容的 Windows 电脑上

### 安装打印驱动程序



在您可以从其他 Windows 电脑上打印到 TOSHIBA MFP 之前，您必须：

- 在连接 TOSHIBA MFP 的电脑上安装打印和扫描驱动程序。请参阅从第 6 页开始的部分以获取详细信息。
- 使用 Windows 的普通打印机共享功能共享此打印机，可通过以下路径：**开始→控制面板→打印机和传真**，右击打印机图标并选择**共享**。

当连接 TOSHIBA MFP 的电脑和正安装打印驱动程序的电脑操作系统为 Windows XP x86、Vista x86、7 x86、Server 2003 x86 或 Server 2008 x86 的组合时，方可应用下列步骤。

在要打印到 TOSHIBA MFP 的其它电脑上：

1. 请单击**开始→控制面板→打印机和传真**。
2. 请单击**添加打印机**。
3. 遵照说明连接到**其他计算机上的打印机**—打印驱动将自动下载到远程 Windows 电脑上。

如果连接 TOSHIBA MFP 的 PC 或安装打印驱动程序的远程 PC 正在运行 Windows XP, Vista, 7, Server 2003, Server 2008/2008R2 的 64bit 版本 或 Vista, 那么：

1. 将 TOSHIBA Viewer V2 光盘插入光驱。
2. TOSHIBA Viewer V2 安装界面（如下图所示）应自动显示。如果未自动显示，请单击开始，运行，输入 F:\SETUP.EXE （假设 F 是您的光驱盘符），然后单击确定按钮。



从 TOSHIBA Viewer V2 安装界面右下角列表中选择所需的语言。  
单击**安装远程连接的 TOSHIBA MFP 软件**。

3. 单击**通过 TOSHIBA MFP 在网络上的其它地方打印**。



4. 网络打印驱动程序安装向导将会启动。

请阅读软件许可协议。如果您同意接受协议的条款请单击**我同意**。如果您不同意，请单击**取消**，安装程序将停止。



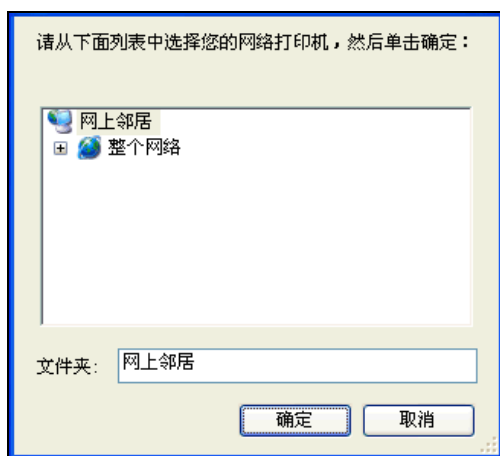
5. 请选择您正在使用的 TOSHIBA MFP 型号，再单击**下一步**按钮。



6. 单击**浏览**键搜索已共享的 TOSHIBA 打印机。



7. 单击网络位置列表中相应条目左侧的“+”图标，查找并选择共享的 TOSHIBA 打印机，然后单击 **OK** 键。

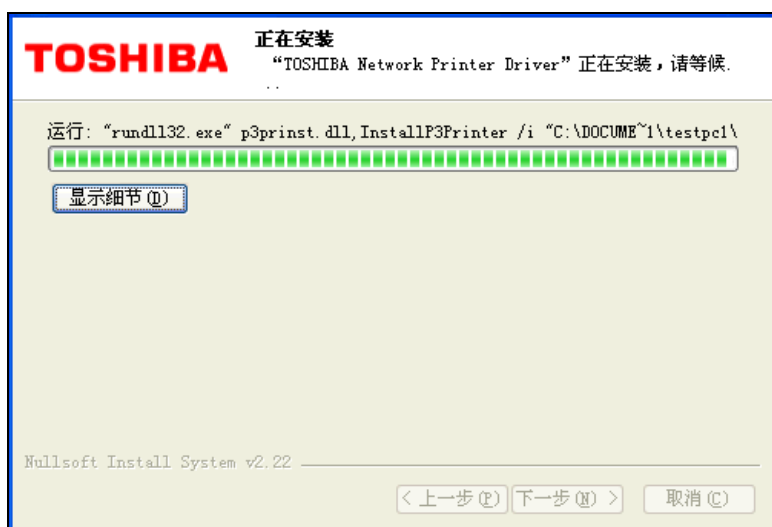




8. 出现安装驱动页面时，到达共享 TOSHIBA 打印机的路径也会显示；点击**安装**键继续操作。



9. 当从 CD 拷贝文件时请耐心等待。



10. 请单击**完成**按钮以结束安装过程。



如果安装程序检测到要重启 Windows，以上的页面将告诉您。

## 安装网络扫描驱动程序

网络扫描驱动程序允许您使用连接到另外一台电脑的 TOSHIBA MFP 进行扫描，该电脑与您安装网络扫描驱动程序的电脑位于同一局域网内。



在您可以从其他 Windows 电脑使用 TOSHIBA MFP 进行扫描之前，您必须在连接了 TOSHIBA MFP 的电脑上安装打印和扫描驱动程序，并且允许远程用户使用它进行扫描。请参阅第 6 页起的部分以获取详细信息。

在此过程中，也将安装 TOSHIBA Viewer V2 应用程序，包括：

- **Viewer (P3console):** 用来扫描页面并将其保存为图像；
- **P3import:** 通过先前的 TOSHIBA 软件（只有已经安装了 TOSHIBA Viewer V1, SmartLink2000 或 ImageVision2000，才可安装 TOSHIBA 软件）导出数据。

在您想要使用 TOSHIBA MFP 进行扫描的其他电脑上：

1. 将 TOSHIBA Viewer V2 光盘插入光驱。
2. TOSHIBA Viewer V2 安装界面（如下图所示）应自动显示。如果未自动显示，请单击开始→运行，输入 F:\SETUP.EXE （假设 F 是您的光驱盘符），然后单击**确定**按钮。



从 TOSHIBA Viewer V2 安装界面右下角列表中选择合适的语言。

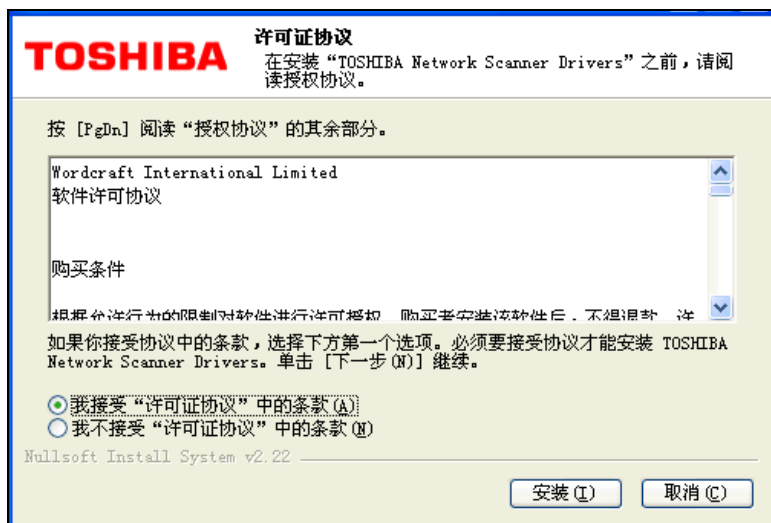
单击**安装远程连接的 TOSHIBA MFP 软件**。

3. 单击**通过 TOSHIBA MFP 在网络上的其它地方扫描**。



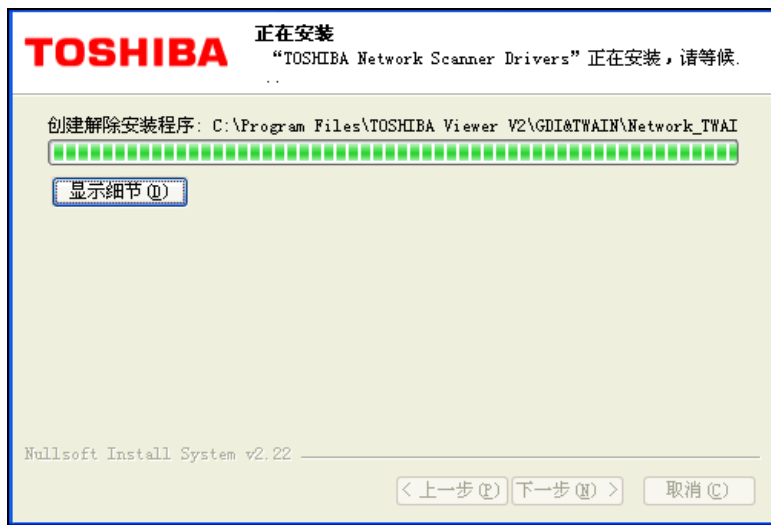
4. 打印和扫描驱动安装程序将启动。

请阅读软件许可协议。如果您同意接受协议的条款请单击**我同意**。如果您不同意，请单击**取消**，安装程序将停止。



如果您已经在这台电脑上安装了另一台 TOSHIBA MFP 的打印和扫描驱动程序，将不显示此页。

5. 当从 CD 拷贝文件时请耐心等待。

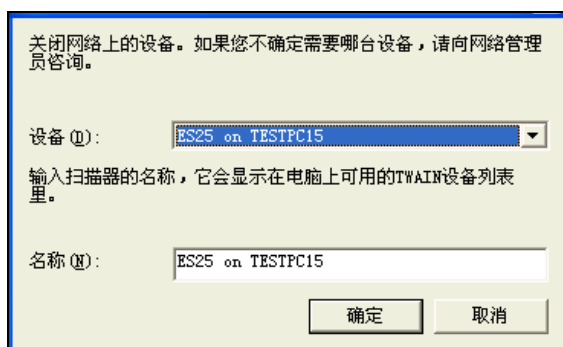


6. 请单击**完成**按钮以结束安装过程。

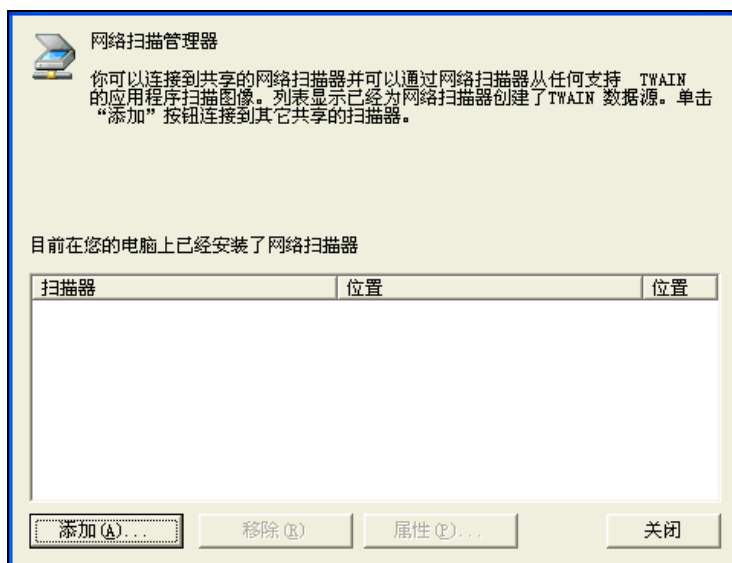


如果安装程序检测到要重启 Windows，以上的页面将告诉您。

7. **网络扫描仪配置** 程序将自动启动。请选择可以用来扫描的 TOSHIBA MFP，如果默认名称不合适可以重新命名，然后单击**确定**按钮。



8. 显示这台电脑上可用的远程 TOSHIBA MFP 的列表，请单击**关闭**按钮结束。



稍后，用这个程序可以重新配置 TOSHIBA MFP (此电脑上可用来扫描的 TOSHIBA MFP)，可用以下路径访问：**开始→程序→TOSHIBA Viewer V2→网络扫描仪配置**快捷方式。

只要这台 TOSHIBA MFP 的设备驱动正在它物理连接到的电脑上运行，您现在就可以使用这台远程 TOSHIBA MFP 进行扫描，它就好像是直接连到您的电脑上一样。



可以考虑从**开始→所有程序→TOSHIBA Viewer V2→设备目录复制快捷方式**到**开始→所有程序的启动目录**里，这样一旦您登录到 Windows，远程用户就可以使用 TOSHIBA MFP 扫描了。

## 卸载

### 卸载打印和扫描驱动程序

1. 断开 TOSHIBA e-STUDIO MFP。
2. 单击**开始**选择**控制面板**。
3. 选择**添加/删除程序**或**程序和功能**。
4. 请选择 **TOSHIBA 打印机和扫描仪驱动程序**并单击相应的移动/卸载按钮。
5. 确认要卸载软件，请单击**卸载**按钮，要退出卸载请单击**取消**按钮。
6. 卸载软件后，请单击**完成**按钮关闭卸载程序。

### 卸载网络扫描驱动程序

1. 单击**开始**选择**控制面板**。
2. 选择**添加/删除程序**或**程序和功能**。
3. 请选择 **TOSHIBA 网络扫描仪驱动程序**并单击相应的移动/卸载按钮。
4. 确认要卸载软件，请单击**卸载**按钮，要退出卸载请单击**取消**按钮。
5. 卸载软件后，请单击**完成**按钮关闭卸载程序。

### 卸载 TOSHIBA Viewer V2

1. 单击**开始**选择**控制面板**。
2. 选择**添加/删除程序**或**程序和功能**。

3. 请选择 TOSHIBA Viewer V2 并单击相应的移动/卸载按钮。
4. 确认要卸载软件，请单击**卸载**按钮，要退出卸载请单击**取消**按钮。
5. 卸载软件后，请单击**完成**按钮关闭卸载程序。

## 操作

### TOSHIBA Viewer V2

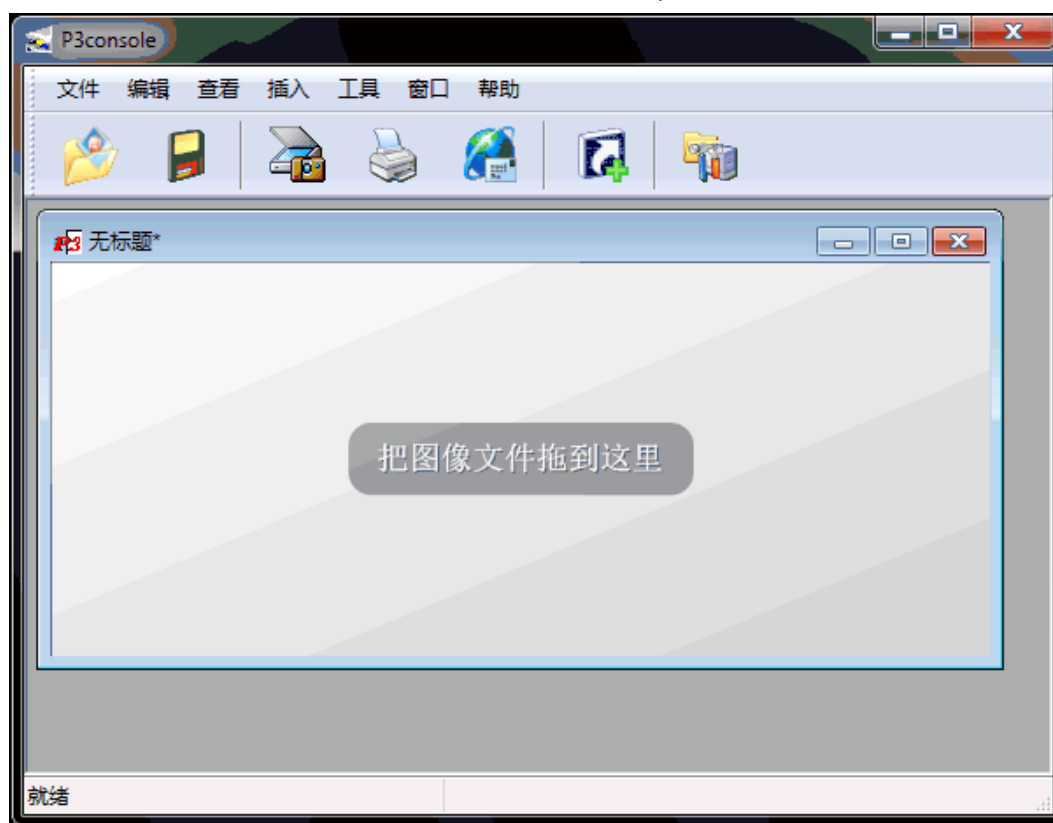
TOSHIBA Viewer V2 应用软件最多可安装 3 个组件：

- 浏览器：用于浏览、扫描、打印和保存图像，以及创建这些功能组合的快捷方式。
- 配置 MFP 应用程序：用于从电脑上配置 TOSHIBA MFP 。
- P3import：用于从安装在电脑上的 TOSHIBA Viewer， ImageVision2000 或 SmartLink2000 导出数据。

### 浏览器 - P3console

#### 主窗口显示

使用快捷方式：开始→所有程序→TOSHIBA Viewer V2, TOSHIBA Viewer V2 来启动 P3console ：



主窗口显示包括 4 部分：

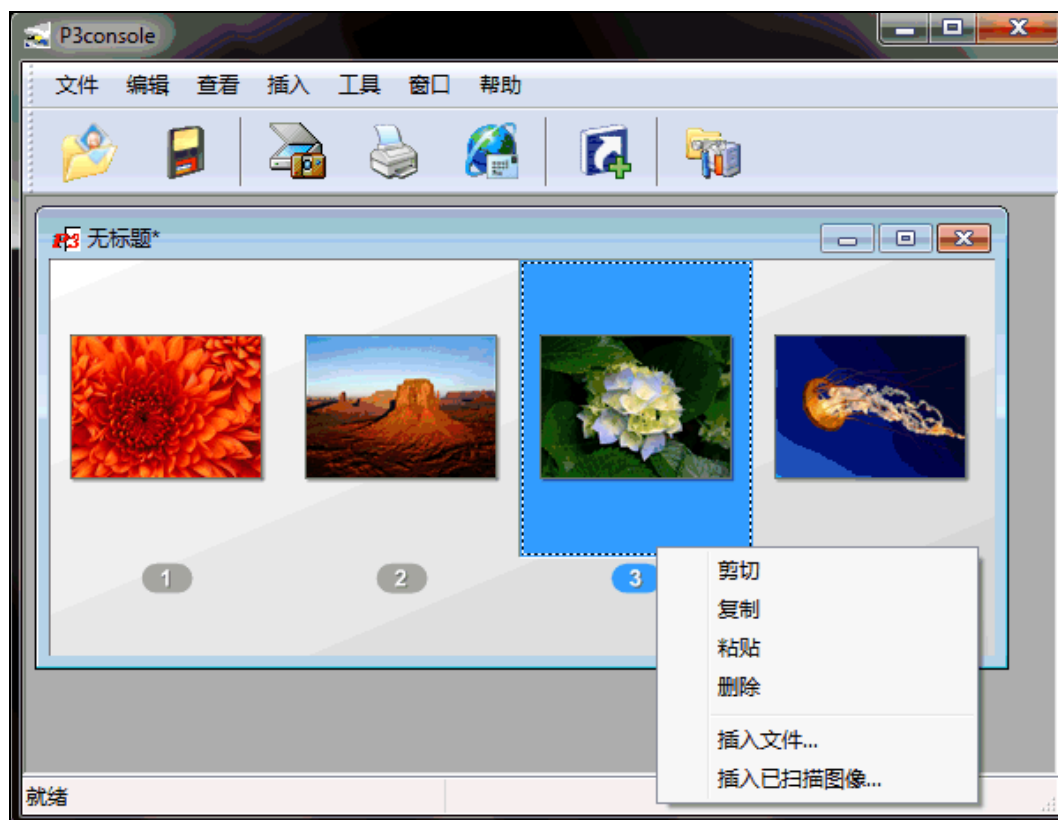
1. 菜单栏：文件，编辑，查看，插入，工具，窗口和帮助。
2. 工具栏：打开，扫描，保存，打印，创建快捷方式，发送和参数选择。
3. 图像区域：打开的图像文件将在此区域显示，每个图像文一个窗口。一些图像文件可以包含多个图像（P3console 把它们视为页面）。一个图像文件中的所有页面会被显示在一个窗口中。
4. 状态栏：显示状态信息。

通过**文件**菜单中的**新建**（或**文件**菜单中的**获得**）来创建一个新图像文件，另外还可以通过工具栏上的**扫描**按钮来创建新图像文件。

通过**文件**菜单中的**打开**来打开一个已存在的图像文件，或单击工具栏上的打开按钮，另外从 Windows Explorer 中拖动图像文件到 P3console 的图像区域也可以打开图像文件。为了在 P3console 中把独立的图像文件合并成一个图像文件，您可以一次性地从 Windows 浏览器中选择并拖曳多个图像文件，或在单击打开按钮前在打开对话框里选择多个图像文件。

通过**插入**菜单中的**文件**（或**插入**菜单中的**扫描的图像**）来添加更多的图像页到当前打开的图像文件中。图像页也可以这样添加：从 Windows Explorer 中拖动图像文件到 P3console 中打开的图像文件中。

单击图像文件中的图像页，可以选中该图像页；单击一个图像页面时按住 **Ctrl** 键可以选择中多个图像页；被选中的图像页有一个黑色的边框和一个高亮度显示的页码。在当前的图像文件中拖动这些选中的图像页可以对它们进行重新排序，或把它们拖动到另一个在 P3console 中打开的图像文件中。在拖动图像页面的同时按住 **Ctrl** 键可以复制而不是移动图像页。右击选择的图像页面可以看到**复制**，**剪切**，**粘贴**和**删除**功能。

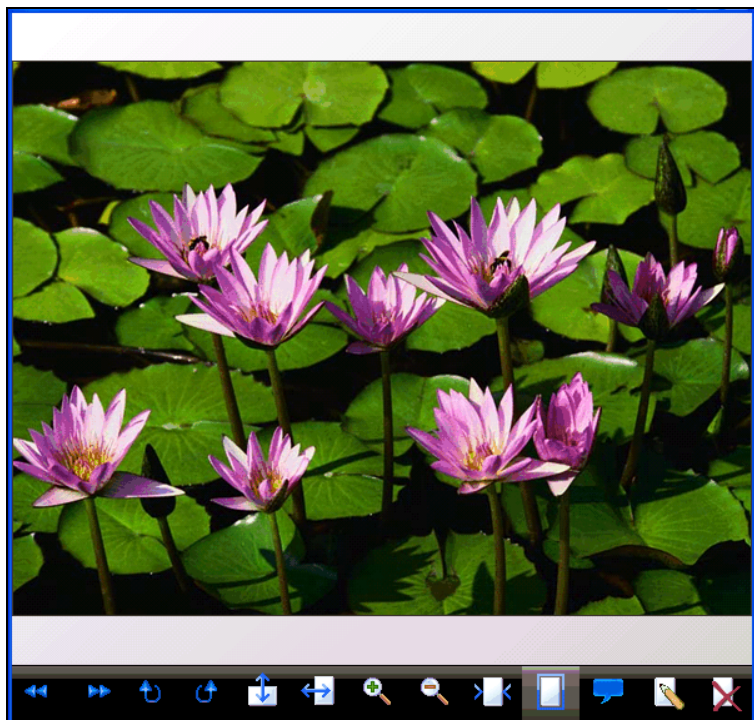


**工具**菜单中的**排列页面**功能也可以对图像文件中的页面进行重新排序。



## 页面浏览器

双击页面可以在 P3console 中的页面浏览器中更清楚地查看页面。



页面浏览器底部的工具栏提供了以下功能：

- 显示图像文件的前一页
- 显示图像文件的下一页
- 90 度顺时针旋转页面
- 90 度逆时针旋转页面
- 垂直镜像页面
- 水平镜像页面
- 缩小
- 放大
- 适合整个页面宽度
- 适合整个页面
- 进入/退出注释模式

注释模式下，在要添加注释的地方单击和拖画一个矩形框可以添加注释。双击注释可以编辑或重新定位注释，单击和拖动可以移动注释，并且单击和拖动注释的边框（或注释的一角）可以改变注释的大小，直到关闭页面浏览器或单击了**下一页/上一页**按钮时，就无法再编辑注释。查看页面时，所有的注释都和图像融合在一块，关闭后，注释就不能被编辑或重新定位了。

- 通过其它编辑器编辑图像

除了图像默认的编辑器外，任何图像编辑器都可以用来编辑图像；您可以通过**文件**菜单，**高级**对话框中的**参数选择**来指定一个图像编辑器。

- 从图像文件中删除图像页。



单击图像并托动它，滚动鼠标滑轮向上及向下滚动图像，或在按住 **Ctrl** 键的同时滚动鼠标滑轮来放大/缩小图像。



## 扫描

P3console 可以从任何兼容 TWAIN 的图像扫描仪中扫描，获取单页或多页图像—这可能包含 MFP，台式扫描仪或数码相机。

通过**文件**菜单中的**选择扫描器**更改 P3console 获取图像的源。

通过**文件**菜单中的**获取**或者工具栏上的**扫描**按钮扫描页面到一个新的图像文件。

要把额外的页面扫描到一个已经在 P3console 打开和选择的图像文件，可以使用**插入→扫描的图像**菜单，或者右击已存在的图像，选择**插入扫描的图像**。

当通过工具栏上的**扫描**按钮或图像文件的右击快捷菜单中的**插入扫描的图像**获取图像时，您可以通过**文件**菜单中的**扫描**对话框中的**参数选择**来决定是否显示 TWAIN 对话框（您配置的将要扫描图像的 TWAIN）。

## 双面扫描

如果您有要双面扫描的原稿，但是您却没有可以执行双面扫描的扫描器，此时您可以使用 P3console 来扫描双面原稿以获得两页单面的扫描图像：

1. 通过使用**文件**菜单中的**获取**或工具栏上的**扫描**按钮来扫描多个页中的奇数个页到一个新的图像文件中。
2. 通过使用**插入**菜单中的**扫描的图像**来扫描多个页中的偶数个页。
3. 选择**工具**菜单中的**排列页面**，然后单击**双面**按钮来识别原稿的页面顺序。



如果您正在使用装有 RADF（自动翻转器）的 TOSHIBA MFP 扫描，请选择**双面**选项来扫描单张输入纸张的双面。

纸张顶边先插入。

## 打印图像文件

打印一个在 P3console 中打开并选中的图像文件，有以下两种方法：

- 选择**文件**菜单中的**打印**。  
在 Windows 打印对话框上，您可以选择非默认的打印机。（打印时一直都会显示打印对话框）
- 单击工具栏上的**打印**按钮。

当通过工具栏上的**打印**按钮或**文件**菜单中的**打印**标签里边的**打印**对话框中的**参数选择**来执行打印时，打印页面过大以致于打印机里没有合适的纸张供打印，此时配置选项可以配置是否显示 Windows 打印对话框。

## 保存图像文件

已打开或已创建的图像文件，并在 P3console 中选中了它：

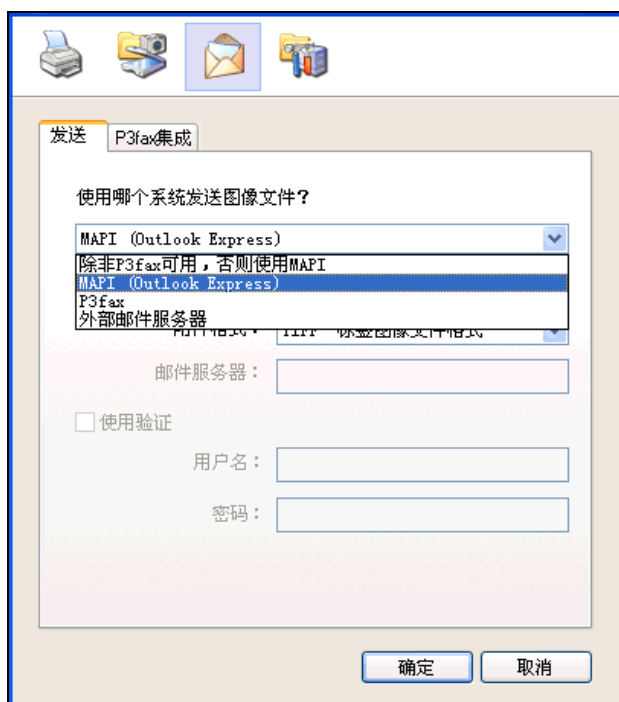
- 通过选择**文件**菜单里**另存为**，以一个新的文件名或以一种新的图像类型来保存图像文件。另外，您还可以选择**文件**菜单中的**保存**来替换旧的图像文件（如果有）
- 如果您选择了**文件**菜单里的**另存为**，而图像文件以前从未保存过，此时会出现**另存为**对话框。选择您要保存文件的文件夹并输入一个文件名，以及选择想要保存的文件类型，然后单击**保存**按钮。

## 以邮件附件或通过 P3fax 以传真消息发送图像文件

如果图像文件已在 P3console 中打开，您可以发送邮件的同时附上图像文件一起发送，而且如果 P3fax 已经安装并已选为 P3console 的消息传送系统，发送方法有以下几种：

- 方法：
  - 图像文件已打开或已创建，并在 P3console 中选中：
    - 选择**文件**菜单中的**发送**。
    - 单击工具栏上**发送**按钮。
    - 按 **Ctrl+D**。
  - 如果 P3fax 也已经安装，从任何 Windows 应用程序中打印到 P3 打印机。
- 如果 P3console 被配置成使用分部式 MAPI 电子邮件兼容应用软件来发送消息，在邮件应用软件中将创建一条新消息。否则，P3console 将显示它的**发送消息**对话框，在此对话框中，您可以指定邮件收件人，另外如果 P3fax 已经安装并选作为传送方式，在单击**发送**按钮发送消息前先输入传真号码。

您可以通过**文件**菜单，**发送**对话中的**参数选择**来配置 P3console 的消息传送系统。



通过安装在 P3console 所使用的电脑上的分部式 MAPI 电子邮件兼容应用软件选择一 **MAPI** 来发送消息（例如 Microsoft Outlook Express）

选择**外部邮件服务器**直接连接到 SMTP 邮件服务器。

如果已安装 P3fax，选择一 **P3fax** 并在 P3fax 综合标签上配置更多的选项。

注意：通过 SMTP 邮件服务器直接发送消息，P3console 并不保存消息副本，但是 P3fax 以及很多 MAPI 电子邮件兼容应用软件却会保存消息副本。

## 创建用户快捷方式



请在使用快捷方式前，必须安装打印机和扫描驱动程序，同时连接设备并准备就绪。

可以通过工具菜单中的**创建快捷方式**为**扫描**，**打印**，**保存**或**发送**功能的组合创建一个新的快捷方式。

名称: P3console快捷方式

快捷方式要做什么?

创建图像文件的方法: 扫描

输出方式: 打印

文件: 保存, 打印, 打印 (带有对话框), 发送

收件人:

想在哪儿创建快捷方式?

☒ 桌面 ☐ 文件夹

浏览...

文件夹: uments and Settings\testpc1\「开始」菜单

确定 取消

例如:

- 如果您经常扫描图像到指定的文件夹，那么创建一个**扫描**（或**扫描（带对话框）**）和**保存**功能组合的快捷方式，指定保存文件名并任意选择一个**使用唯一的文件名**选项。
- 如果您想在扫描后打印扫描页（实际上就是复印功能），那么创建一个**扫描**（或**扫描（带对话框）**）和**打印**功能组合的快捷方式。

您可以创建很多您想要的快捷方式，把它们保存到您的电脑桌面上或开始菜单中的程序中。



您也可以使用**创建快捷方式**工具栏按钮访问此功能。

## 配置 MFP

使用快捷方式：开始→所有程序→TOSHIBA Viewer V2→开始设备设置启动应用程序。

可从电脑上配置的已安装 TOSHIBA MFP 列表，请选择您要配置的 MFP，然后单击设置设备按钮。

请从当前连接到网络的设备中选择一个。

设备	位置
ES205	TESTPC15

安装设备... 关闭

从 TOSHIBA MFP 读取当前设置后，读取的设置将显示在电脑屏幕上。


工具栏提供了这样一些功能：**打印**，**写入设置**，**取消**，**设备设置**，**地址簿设置**，**帮助**，**搜索文本**和**搜索**按钮。

这些设置分开显示在 MFP 名称之下：有关地址簿功能的设置和无关地址簿功能的设置—用工具栏按钮**地址簿设置**和**设备设置**在这些设置中切换。



## 编辑设置

请从左列已分类好的设置中选择您要配置的设置选项，单击符号“+”展开，设置将显示在右列。在完成所需的更改后，请单击工具栏上的**写入设置**按钮以配置 MFP，使其匹配屏幕显示的设置。

 如果您知道您要更改的设置选项名称，例如“日期”，但不知道它的位置，可以在**搜索**框内输入名称并单击**搜索**按钮。重复单击**搜索**按钮以搜索下一个。

## 在电脑上保存设置

每次运行应用程序时，都会从连接的 MFP 上读取当前设置并显示在屏幕上。

如果需要，您可以将这些设置储存到 TOSHIBA Viewer 或另存为您硬盘上的一个文件，以供日后参考或将一台 MFP 的设置复制到另一台。

## 在配置 MFP 应用程序中

在同一台电脑上保存设置以供日后使用：

1. 双击**添加设置文件**以在左列创建一个新的分支。
2. 为设置输入一个恰当的名称，例如：Settings as of 20071201。
3. 按住鼠标按钮的同时拖动 MFP 名称（例如“ES165”）到设置文件，然后释放鼠标按钮。



您的鼠标指针最初会变成“带斜纹的圆”。一旦拖到目的地后，指针将变成“地址标签”以表明设置可以拖到那里。

4. 单击工具栏上的**写入设置**按钮以配置 MFP，使其匹配屏幕显示的设置，并且保存您所创建的任何新设置文件。

## 另存为磁盘文件

将设置另存为一个单独的 .ST2 文件，您可以将此文件移到其他的电脑上或保存在其它地方：

1. 双击**添加设置文件**以在左列创建一个新的分支。
2. 为设置输入一个恰当的名称，例如：Settings as of 20071201。
3. 按住鼠标按钮的同时拖动 MFP 名称（例如“ES165”）到设置文件，然后释放鼠标按钮。



您的鼠标指针最初会变成“带斜纹的圆”。一旦拖到目的地后，指针将变成“地址标签”以表明设置可以拖到那里。

4. 右击新设置文件，然后选择**另存为**。
5. 出现保存设置屏幕。在硬盘上指定要保存文件的位置并输入恰当的文件名，然后单击**保存**按钮。
6. 以 .ST2 格式保存在硬盘上的设置文件，以后可以在配置 MFP 应用程序中打开。
7. 单击工具栏上的**写入设置**按钮以配置 MFP，使其匹配屏幕显示的设置，并且保存您所创建的任何新设置文件。

## 加载保存在电脑的设置

### 在配置 MFP 应用程序内

要将以前保存在配置 MFP 应用程序里的设置应用到 MFP 上：

1. 按住鼠标按钮的同时拖动设置文件名称到 MFP 名称，例如把“Settings as of 20071201”拖到 ES165（MFP 的名称）上。



您的鼠标指针最初会变成“带斜纹的圆”。一旦拖到目的地后，指针将变成“地址标签”以表明设置可以拖到那里。

2. 单击工具栏上的**写入设置**按钮以配置 MFP，使其匹配屏幕显示的设置。

### 由配置 MFP 应用程序创建的保存在硬盘上的文件

1. 双击**添加设置文件**以在左列创建一个新的分支。
2. 右击新设置文件，然后选择**加载**。
3. 出现**打开**设置屏幕。选择已保存的设置文件，然后单击**打开**按钮。
4. 按住鼠标按钮的同时拖动设置文件的名称到 MFP 的名称（例如“ES165”）上。



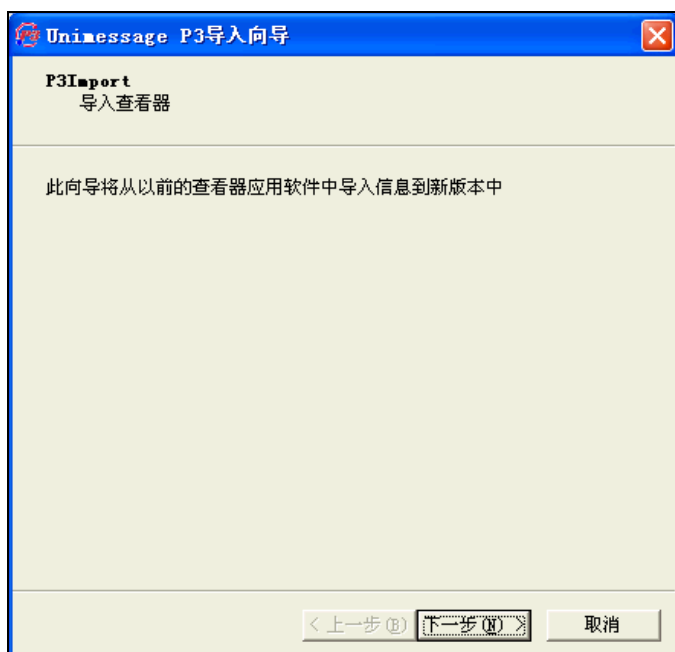
您的鼠标指针最初会变成“带斜纹的圆”。一旦拖到目的地后，指针将变成“地址标签”以表明设置可以拖到那里。

5. 单击工具栏上的**写入设置**按钮以配置 MFP，使其匹配屏幕显示的设置。

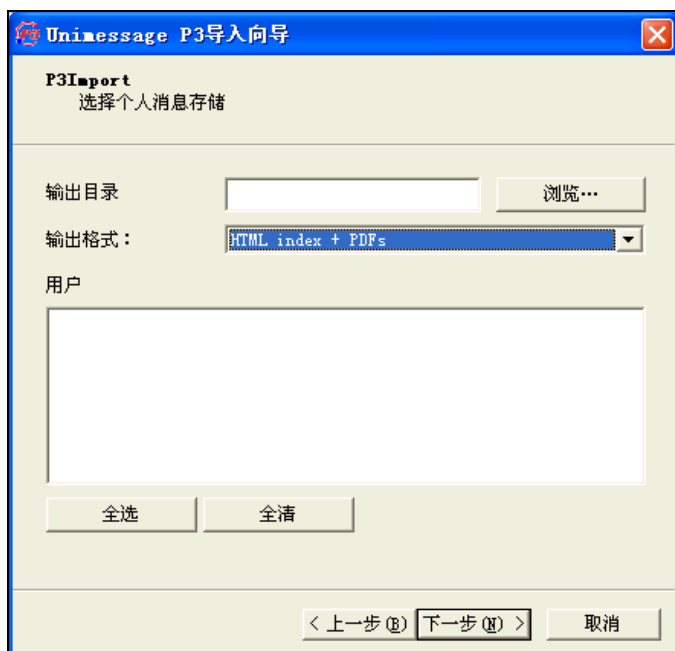
## P3import

仅当电脑上已安装 TOSHIBA Viewer, ImageVision2000 或 SmartLink2000 时, P3console 才安装 P3import。P3import 把存储在早期产品中的消息转化为这样一种格式: 可以被早期产品以外的产品所浏览。

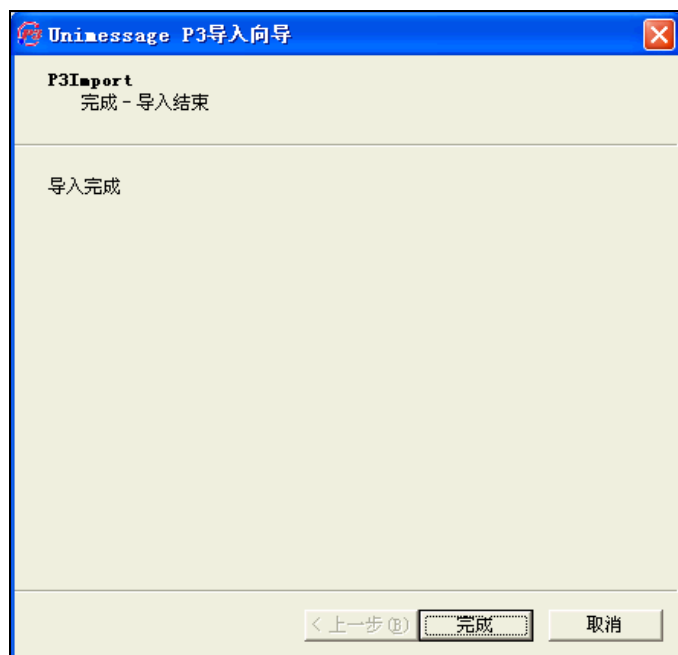
使用快捷方式: **开始**→**程序**→ **TOSHIBA Viewer V2**→**P3import** 来启动 P3import, 单击下一步按钮继续:



请选择将要被导出的消息所在的文件夹, 导出消息的保存的格式, 其次是被导出消息的用户 (通常是 TOSHIBA Viewer 的 MANAGER), 然后单击**下一步**按钮。



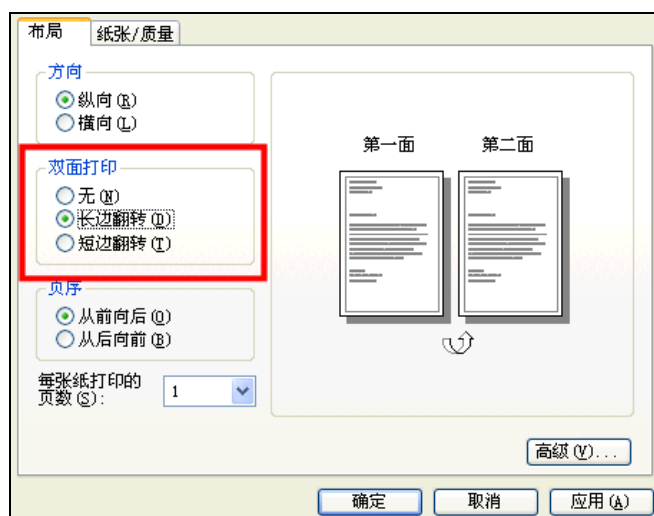
导出过程结束后，请单击**完成**按钮。



## 双面打印

e-STUDIO195/223/225/243/245 可在每一页纸的两面上进行打印，称为“双面打印”。

当使用上述型号的多功能数码复印机时,请通过打印机的属性对话框来选择双面打印:



首先打印背面（偶数）页，然后打印正面（奇数）页。因此，当使用预先打印好的信纸，如：信笺抬头时，首先应将其面向下放入纸盒中。

## 自动双面打印

e-STUDIO195/225/245 可安装选购件自动双面单元[ADU]，用来执行双面打印。



## 手动双面打印

如果未安装自动双面单元，则必须手动翻转并送入每一页纸张，从而在纸张背面进行打印。

在纸张的背面（偶数）页打印后，必须再次将纸张放到多功能数码复印机的旁路供纸托盘上，从而在纸张的正面（奇数）页上打印。

与多功能数码复印机连接的计算机上会显示有关如何将纸张从输出托盘上移到旁路供纸托盘上的详细说明：



Windows 打印机队列中也将显示简要的文字说明。

## 建议

为了获得最佳的效果，我们建议您：

- 执行双面或书本拼页打印时，请选择“从前向后”的页序。
- 执行书本拼页打印时，请选择“长边翻转”。

## 故障解决

### 打印机未创建

1. 插入 Viewer V2 光盘。
2. 选择 **Install software for a locally connected TOSHIBA MFP** 选项。
3. 根据屏幕提示，连接并打开 TOSHIBA e-STUDIO MFP 的电源。
4. 如果打印机安装未自动开始：
  - a. 保持新的 e-STUDIO MFP 的连接和电源打开，但是要断开相同 PC 连接的其它 USB 打印机。
  - b. 打开 Windows 设备管理器。
  - c. 展开**通用串行总线控制器**部分。
  - d. 鼠标右键单击 **USB Printing Support**，然后选择**卸载**，并确认卸载。
  - e. 断开并再次连接 TOSHIBA e-STUDIO MFP。



访问设备管理器：

1. 鼠标右键单击 Windows 桌面上的“我的电脑”图标，或 Windows 开始菜单中的“计算机”，然后选择**管理**。



2. 选择左窗格中的**设备管理器**，右窗格将显示相关的条目。

## 域服务器

在使用了一个域服务器并安装 Viewer V2/P3fax+ocr 后，如果 Windows 发现了服务器，网络连接，或用户帐号有问题，请按以下步骤重新定义你的网络 ID：

1. 用本机管理员身份登录到本地计算机上，并连接到一个工作组。
2. 右击“我的电脑”并选择“属性”，然后选择“计算机名”标签，单击“网络 ID”按钮进入到 Windows 网络标识向导，重新定义你的网络域 ID。
3. 在重启 Windows 后，你就可以登录域了。

## Excel 2007 不能在 Folio, K8 或 13" Legal 的纸张上打印完整的工作表

尝试更新 Excel 2007，减少底边距并/或添加页脚。

## 插入到 MS Word 2000 的扫描图像显示空白

使用 TOSHIBA Viewer V2 扫描并保存图像，然后使用 Word 中的插入，图片，来自文件菜单，将图像插入文件。

## 重新微调了通过 Word 打印 A4/Letter 的纸型

打开 Word，选择**工具**下拉菜单中的**选项**，然后选择**打印**标签，将其中的“允许重调 A4/Letter 纸型”选项设置为“不选”的状态。

确认正确设置了多功能数码复印机各个纸盒中放置的纸张尺寸：

- TOSHIBA 多功能数码复印机。
- TOSHIBA GDI 打印机（通过打印机**属性**，**设备设置**对话框）。

## 带图形或彩色的 Excel 单元格打印输出为实心黑色

请更换另一种图案或色彩，或使用“Microsoft Document Image Writer”（选择 MDI 输出）或“Microsoft XPS Document Writer”，通过 TOSHIBA MFP 来打印 XLS 文件。

## 未显示手动双面动画

请尝试更新 Windows 显示的驱动程序或找到“Program Files\TOSHIBA Viewer V2\GDI&TWAIN”文件夹中保存的.DEV 文件，将其中的 SOFTWARE\_RENDER=NO 更改为 SOFTWARE\_RENDER=YES。