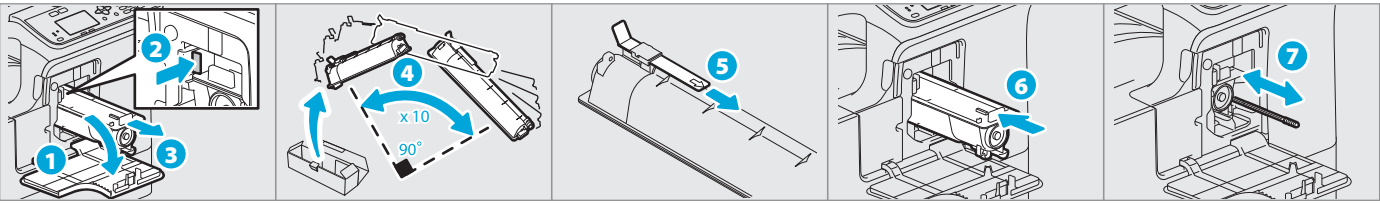


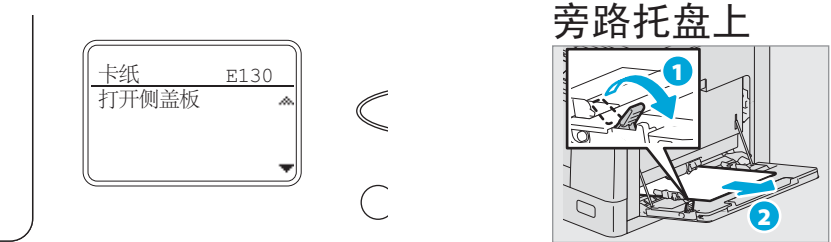
墨粉盒空

《基本功能操作手册》：第六章

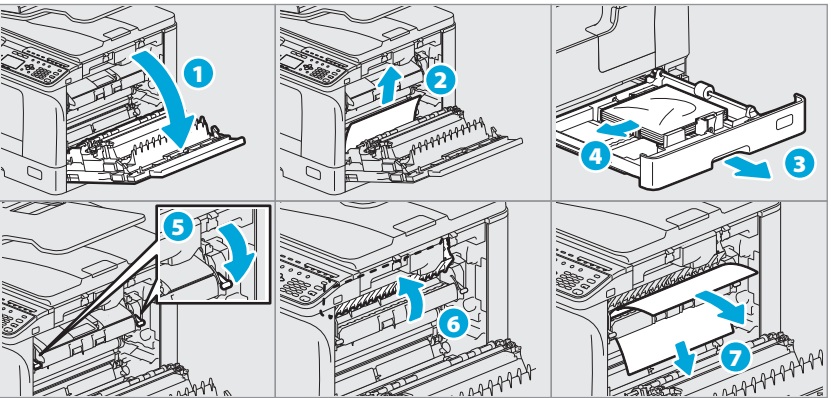


卡纸

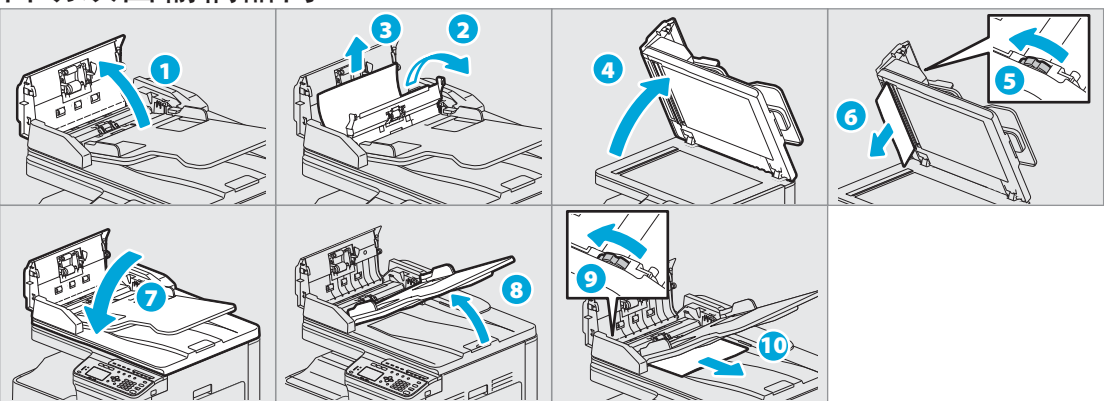
《基本功能操作手册》：第六章



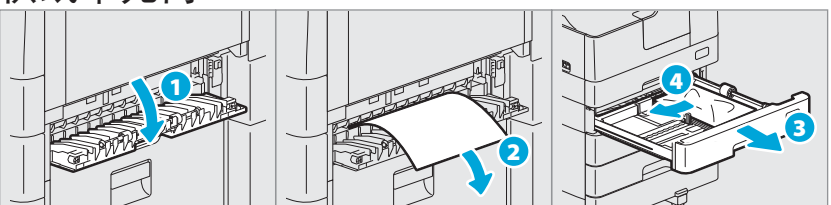
侧盖板内



自动双面输稿器内



供纸单元内



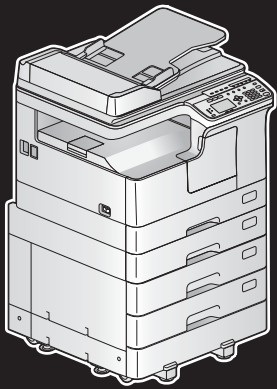
TOSHIBA  
Leading Innovation >>>

多功能数码复印机

DP-2307/2507

(e-STUDIO 2307/2507)

快速指南



本快速指南描述设备的各组件、准备工作、基本操作和故障排除。请在使用各设备前，务必首先阅读相关的《安全信息手册》（印刷）。除了本指南外，随机的DVD光盘包含了其它用户手册（PDF）。

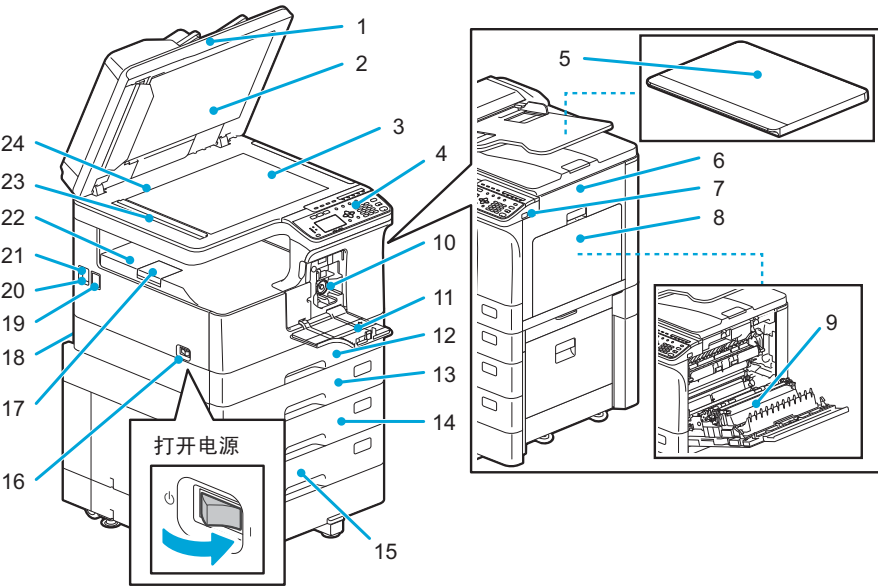
商标

本指南中的公司名称和产品名称分别是相应公司的商标。

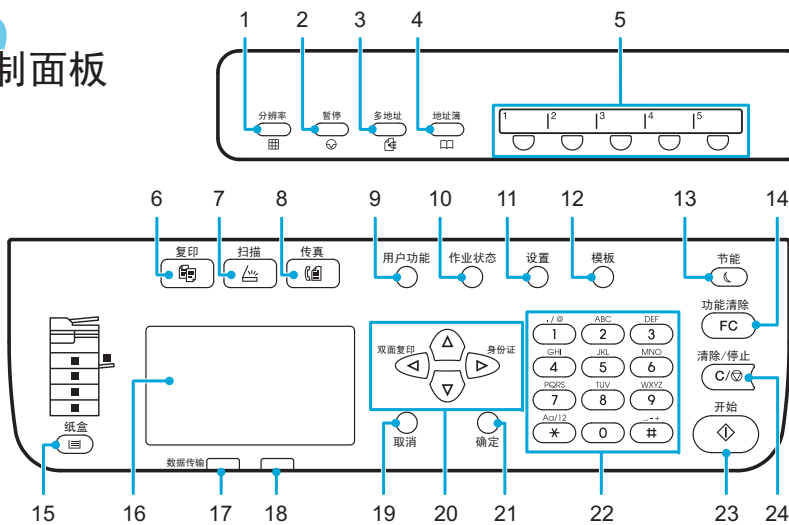
组件描述

设备

《基本功能操作手册》：第一章



控制面板



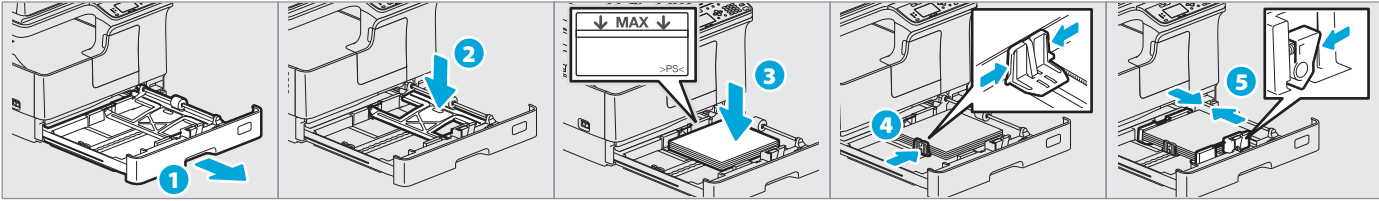
- 1. 分辨率\*
- 2. 暂停\*
- 3. 多地址\*
- 4. 地址簿\*
- 5. 单触键\*
- 6. 复印
- 7. 扫描
- 8. 传真
- 9. 用户功能
- 10. 作业状态
- 11. 设置
- 12. 模板
- 13. 节能
- 14. 功能清除
- 15. 纸盒
- 16. LCD屏幕
- 17. 数据传输
- 18. 数据传输
- 19. 取消
- 20.  $\Delta \nabla \triangleleft \triangleright$
- 21. 确定
- 22. 数字键
- 23. 开始
- 24. 清除/停止

\* 选配

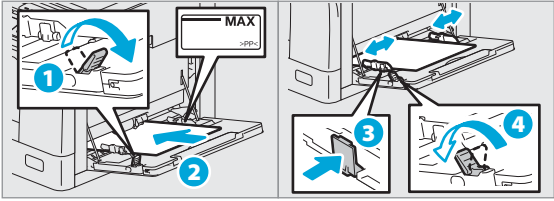
放置纸张

《基本功能操作手册》：第一章

纸盒



旁路供纸



设置纸盒纸张尺寸

当您在纸盒放置纸张时，会出现弹出窗口。请根据指示进行纸张尺寸设置。（当“设置提示”功能设置中“纸盒设置”为“有效”时。）

驱动安装

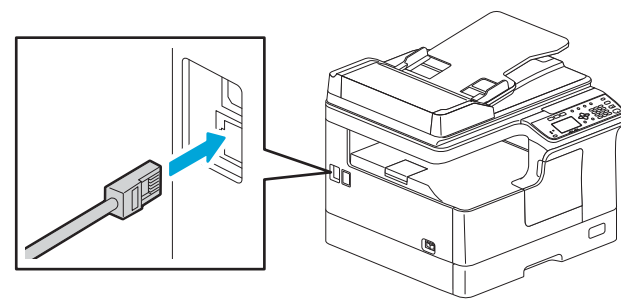
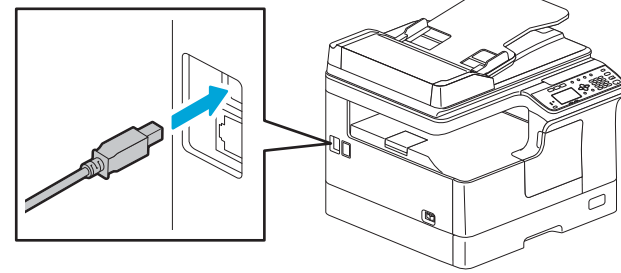
《软件安装手册》：第二章

安装驱动需要管理员权限。

在Windows 7、Windows 8、Windows Server 2008 R2或Windows Server 2012操作系统上，请使用安装程序。

连接计算机

安装驱动前，请使用USB线或网线连接设备与计算机。



使用安装程序进行安装的注意事项

- 退出所有运行程序。
- 如果安装程序未能自动开始，请双击DVD中的“Setup.exe”。

使用安装程序

- 关闭所有运行的应用程序。
- 确认在设备电源关闭后，再连接USB线。
- 将DVD插入计算机光驱中。
- 双击“Setup.exe”。
- 根据屏幕上显示的对话框进行操作。

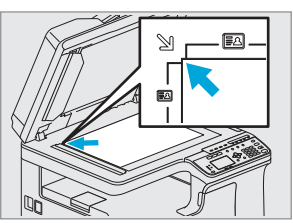
打印、扫描功能可用。

复印

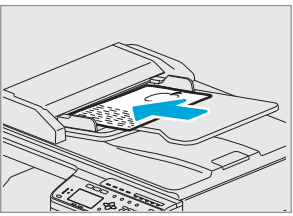
《基本功能操作手册》：第二章

- 放置原稿。

原稿玻璃



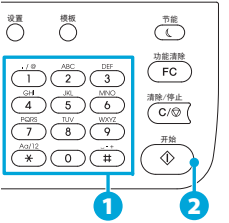
自动双面输稿器



- 按[复印]键并进行复印设置。



- 按数字键①键入所需份数，按[开始]键②开始复印。



停止复印

按[清除/停止]键。

复印后，重新设置设定和LCD屏幕按[功能清除]键。

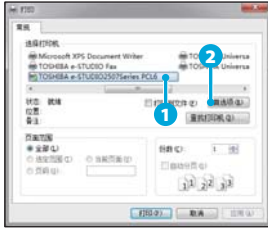
快捷键

按<：“双面复印”  
按>：“身份证”

打印

《基本功能操作手册》：第三章

- 在[文件]菜单中选择[打印]。
- 选择所需的打印机①，然后单击[首选项]②。



- 设置打印选项，单击[确定]。
- 单击[打印]（[确定]）。

扫描

《基本功能操作手册》：第四章

扫描到USB

- 放置原稿。
- 按[扫描]键。
- 将USB设备插入USB接口，稍等片刻。
- 按▽或△来选择“USB”，然后按[确定]键。
- 按▷进行所需的扫描设置。
- 按[开始]键来扫描文件。

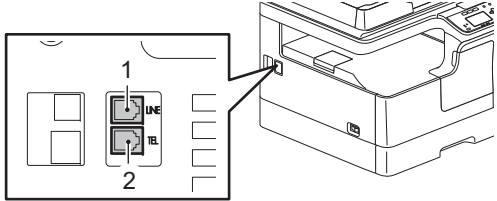
TWAIN扫描

- 放置原稿。
- 启动TWAIN兼容性应用程序。
- 从应用程序[文件]菜单中选择设备。
- 从应用程序[文件]菜单中选择菜单进行扫描。
- 进行扫描设置，然后单击[扫描]键。

传真

《传真功能操作手册》

连接电缆



- Line（线路） 连接电话线。
- TEL（电话） 连接扩展电话。

发送传真

- 放置原稿。
- 按[传真]键。
- 设置传送条件。
- 指定目的地。
- 按[开始]键。

注册地址簿

- 按[用户功能]键。
- 选择“地址簿”→“电话簿”。
- 设置“快捷拨号”、“分组拨号”和“单触”，然后按[确定]键。