

# SP-POS88 系列驱动使用说明书

## 前言

SP-POS88IV 驱动适用机型:POS88III / POS88IV  
适用操作系统: Windows 2000/ Windows XP / Windows 2003 / Windows Vista 操作系统。  
适用端口:串口/并口/USB 口/以太网口

前言 .....	1
1 自定义页面长度 .....	2
2.切刀设置(本驱动默认为全切).....	6
3.钱箱设置 .....	8

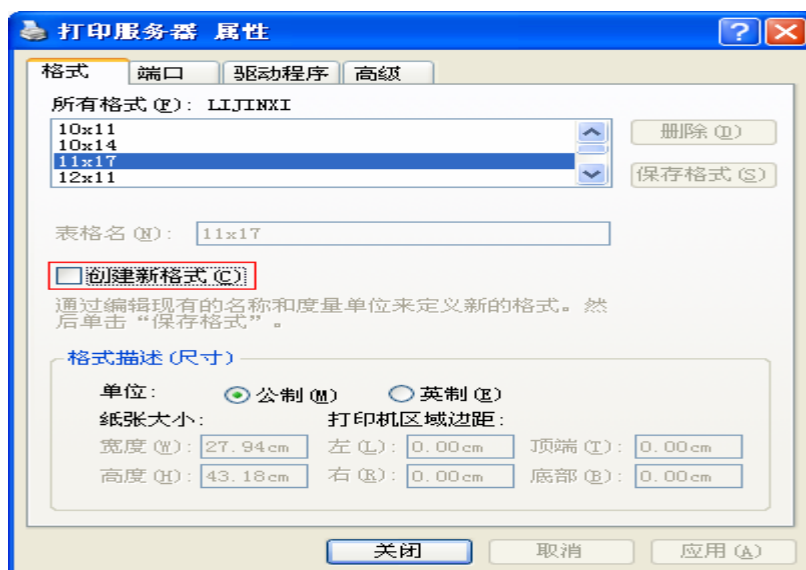
本驱动默认为 80 x 297mm 纸张格式，全切。

用户经常把驱动集成在一套系统中使用，有时候会出现打印长度问题，需要在用户自己开发的系统中设置长度。

# 1 自定义页面长度

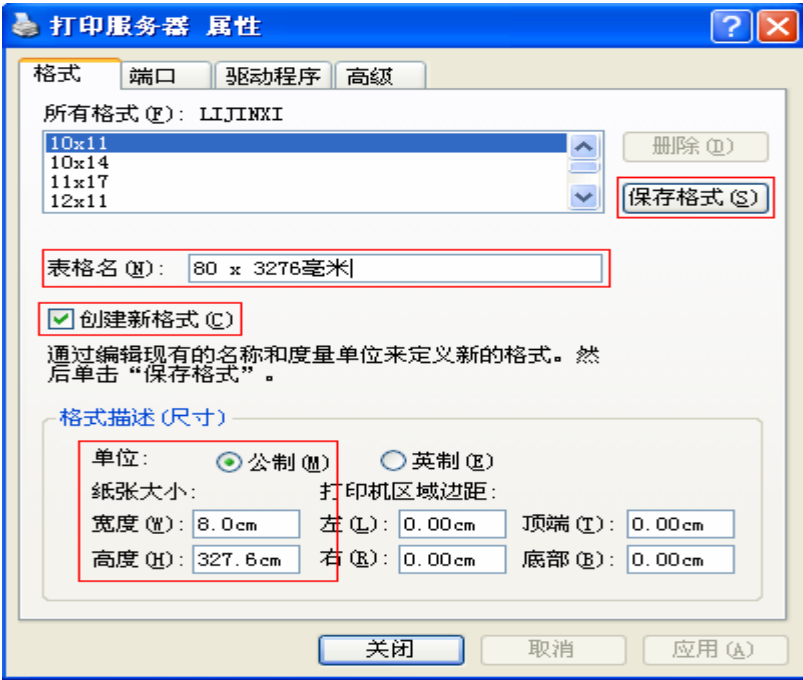


进入”打印机和传真”

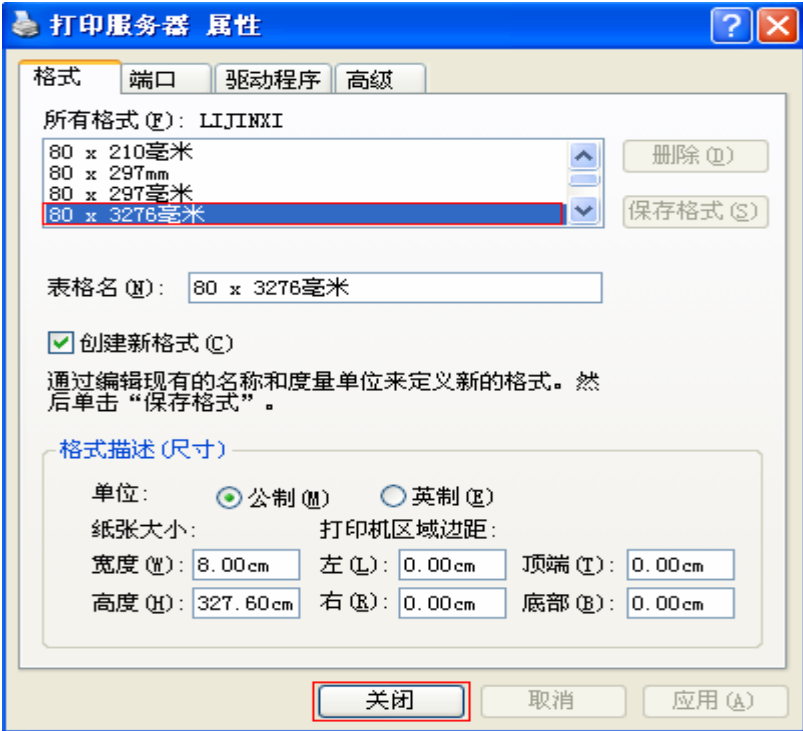


选择”创建新格式”，本驱动为SP-POS88 驱动，纸宽由于机器因素，为 8cm，高度，最长可

以为 401cm, 401cm以下根据需要填写。表格名, 要填写一个”所有格式(E)”中没有的格式名, 为了便于识别, 最好用要定义的尺寸宽度x高度的方式命名, 例如: 80 x 3276 毫米, 如果填入已经有的格式名, 则”保存格式(S)”按钮会灰化, 不能使用, 选择正确则”保存格式(S)”按钮可以使用。注意: WORD文档有长度限制, 超过 55.87cm的纸张格式在WORD中无法显示。



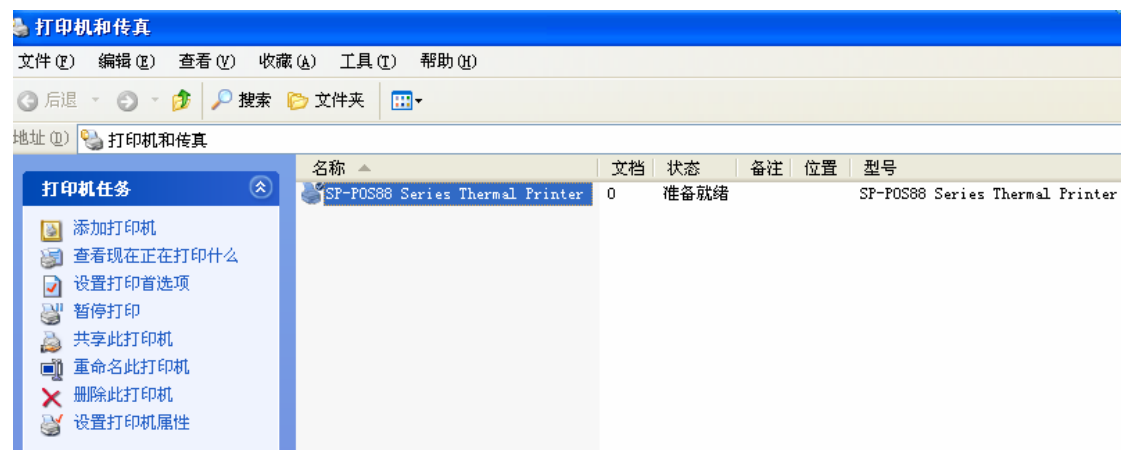
单击”保存格式(S)”按钮, 会在”所有格式(E)”里看到刚才定义的格式 80x3276 毫米



单击”关闭”, 新的纸张大小格式已经被设置好了。

使用定义好的纸张大小格式:

在”打印机和传真”属性页进入”SP-POS88 Series Thermal Printer Driver”



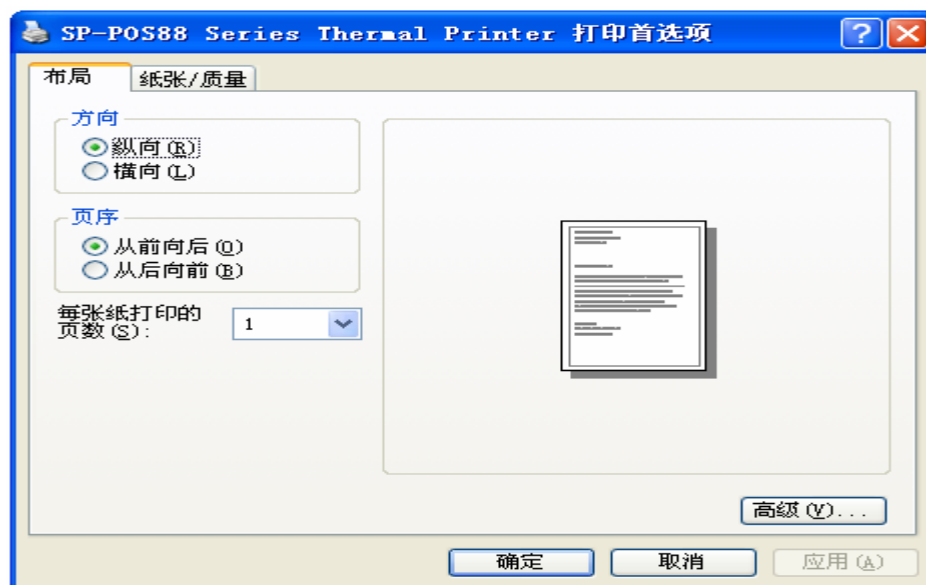
双击“打印机(P)”，然后单击“属性(R)”



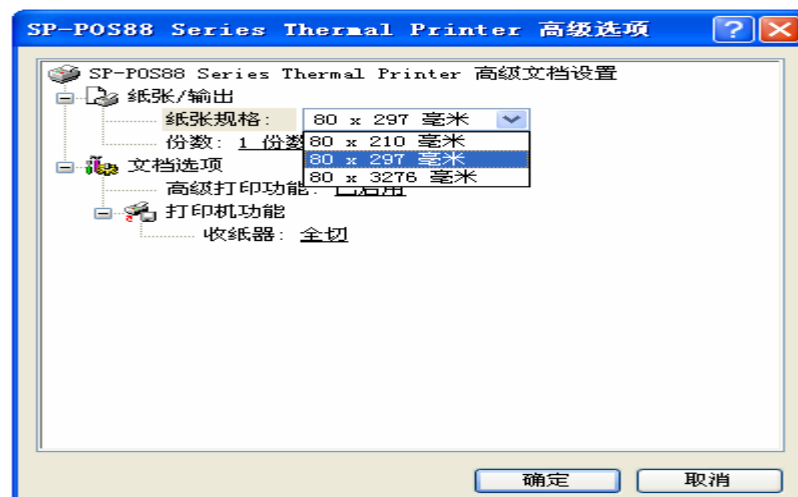
单击“打印首选项(I)...”



选择“高级(V)...”

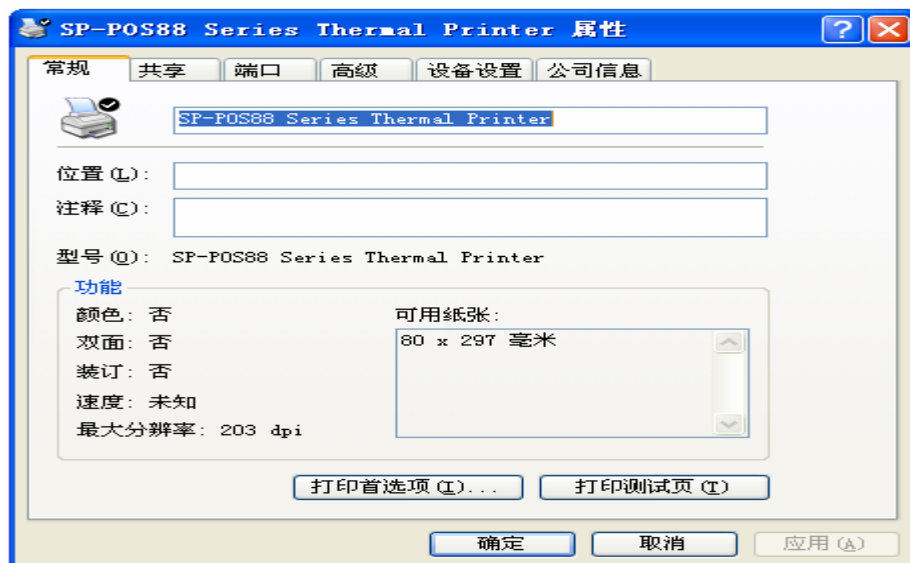


在“纸张规格:”的下拉列表框，选择刚才设定的纸张规格“80 x 3276 毫米”，单击“确定”



“确定”



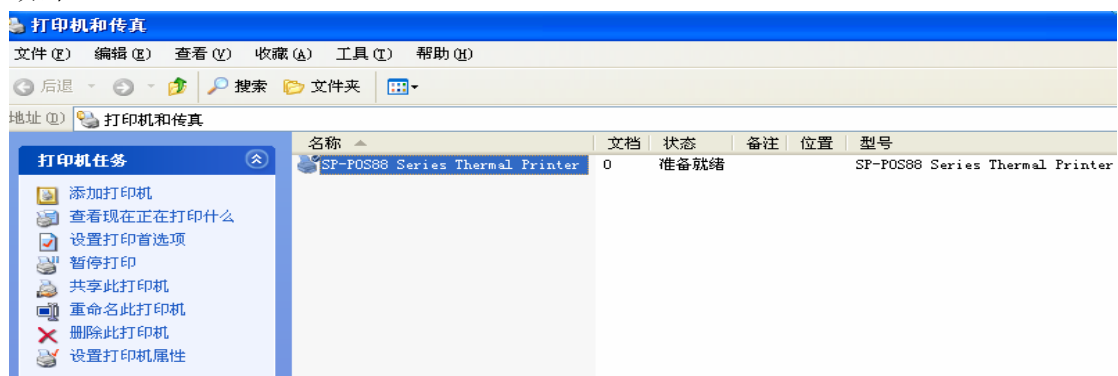


## 2.切刀设置(本驱动默认为全切)

进入”打印机和传真”



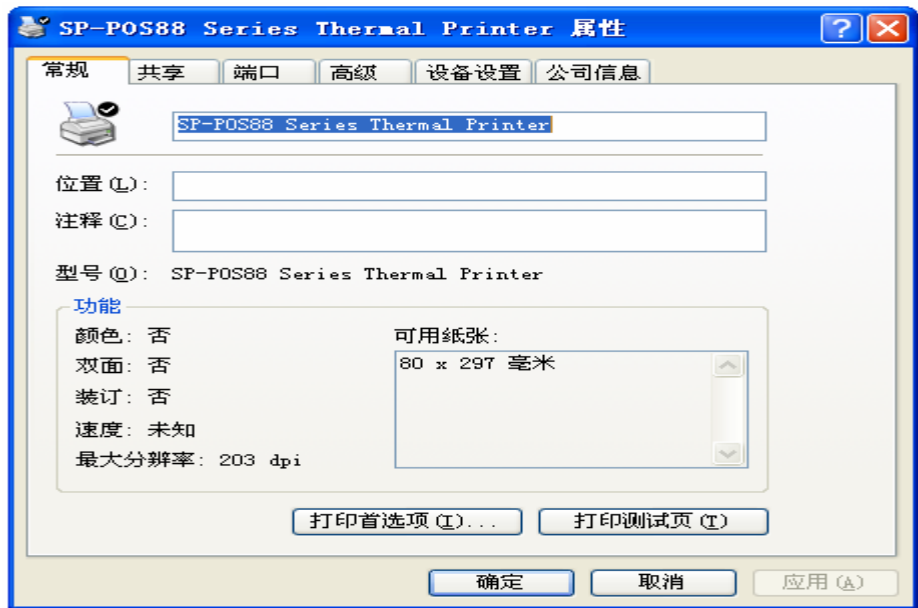
双击”SP-POS88 Series Thermal Printer”



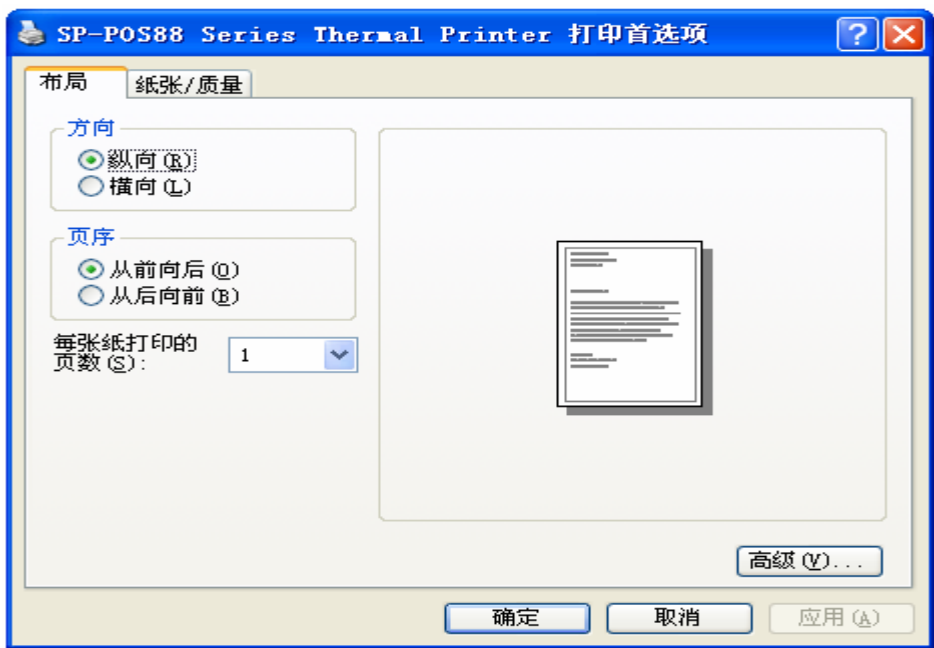
选择”打印机”，”属性”

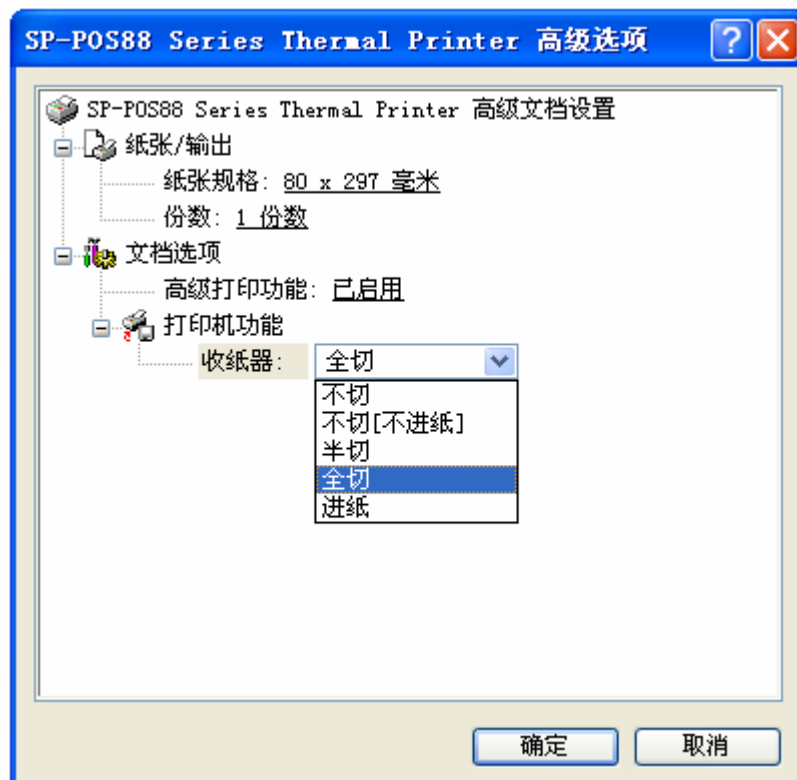


单击”打印首选项(I)...”



选择”高级(V)...”





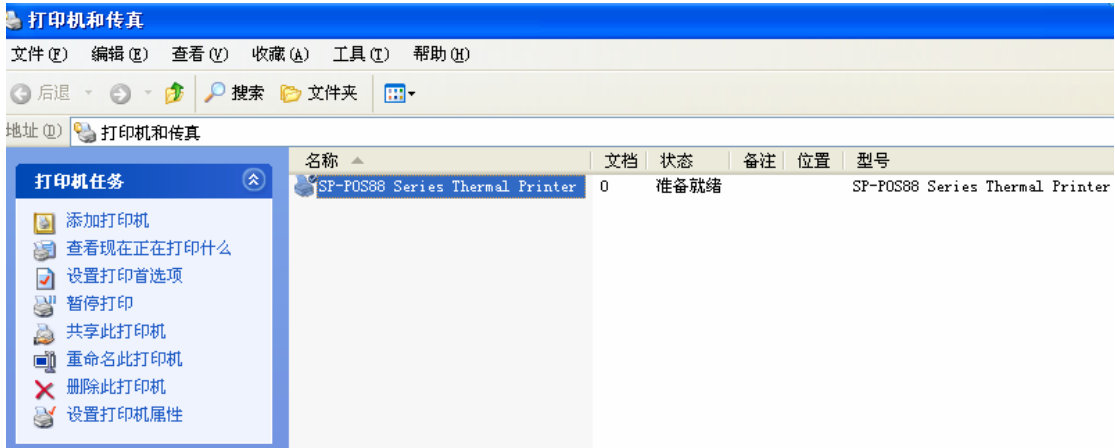
### 3.钱箱设置

进入”打印机和传真”

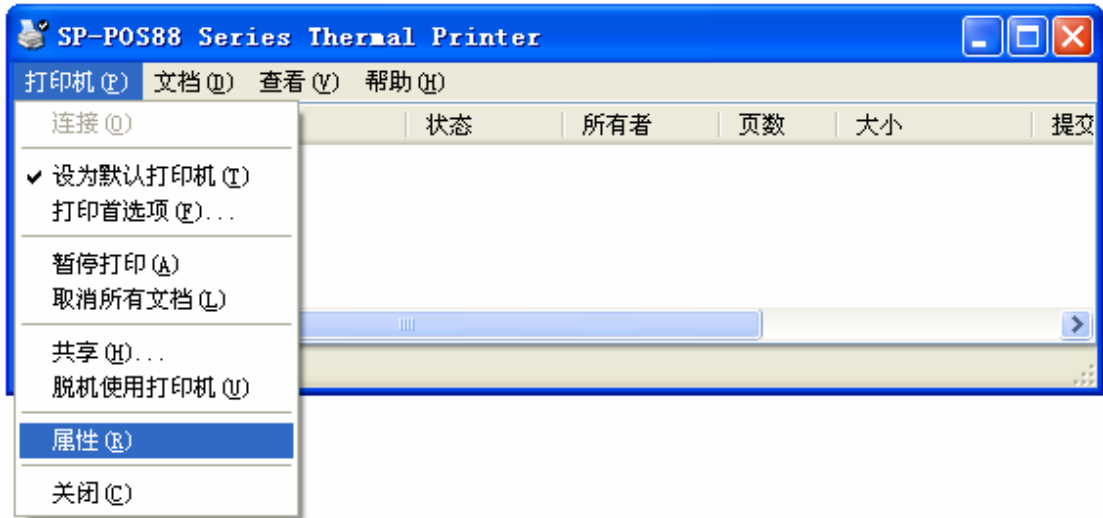




双击”SP-POS88 Series Thermal Printer”

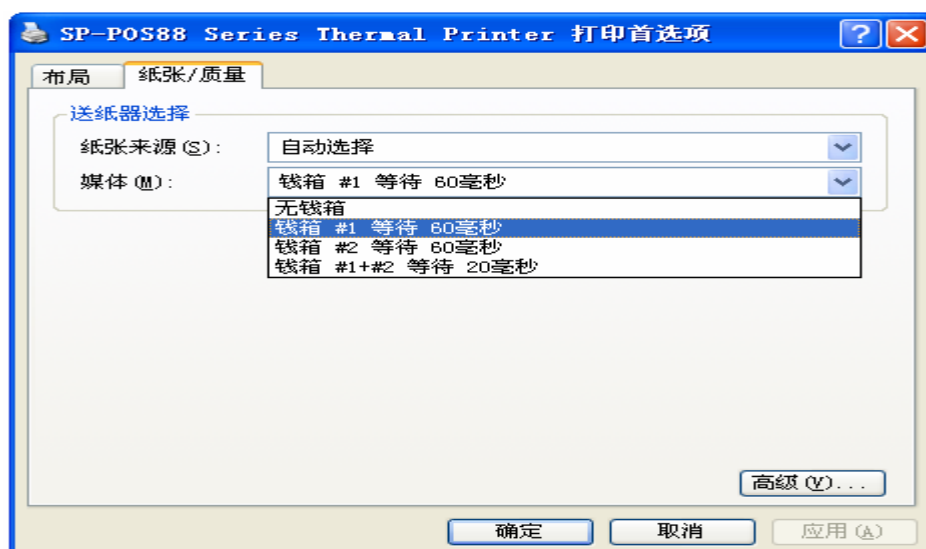


选择”打印机”，”属性”

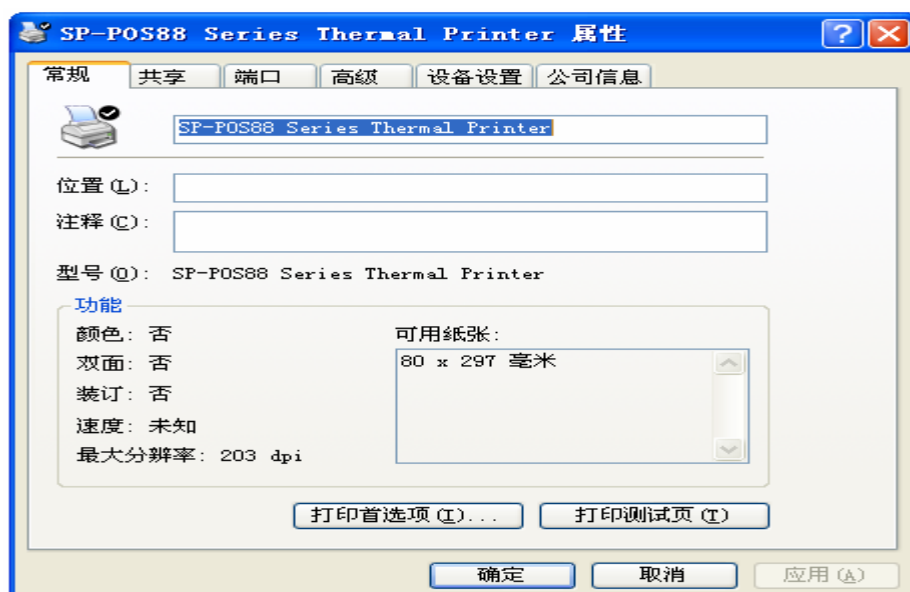


单击”打印首选项(P)...”





点击“确定”



再次单击“确定”即可。