

首先阅读



© 2015 Seiko Epson Corporation. All rights reserved.20160301  
Printed in XXXXXX  
YYYYYYYYYYYY

请妥善保管此说明书（保留备用）。  
安装、使用产品前请阅读使用说明。

公司名称：爱普生（中国）有限公司  
公司地址：北京市朝阳区建国路 81 号 1 号楼 4 层  
菲律宾制造


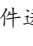
本产品资料中使用的示意图仅供参考，本产品实际可能与之存在差异，以包装箱内产品实际为准。

本产品信息以爱普生网页（http://www.epson.com.cn）为准，如有更改，恕不另行通知。对其中涉及的描述和图像，以包装箱内实际内容为准，在中国法律法规允许的范围内，爱普生（中国）有限公司保留解释权。本产品、相关资料及光盘以针对在大陆地区销售产品的中文内容为准。英文及其他语种内容针对全球销售产品，仅供用户对照。  
本资料仅供参考。除中国现行法律法规规定，爱普生（中国）有限公司不承担任何由于使用本资料而造成的直接或间接损失的责任。  
产品驱动光盘盘面上、驱动和软件中所显示的型号可能与实际销售产品的型号稍有不同，不影响产品的使用。  
其他信息，可查看产品本身、产品包装和其他形式的资料，包括爱普生网页（http://www.epson.com.cn）。  
爱普生产品使用说明或网页等可能描述了他公司（非爱普生）的硬件/软件产品、功能及服务，爱普生对于其他公司生产的产品和提供的服务（包括但不限于其内容、性能、准确性、兼容性、可靠性、合法性、适当性和连续性）不做任何明示和/或默示担保。

对于中国大陆地区的用户

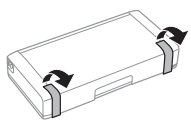
- 如果您在使用本产品的过程中遇到问题，可通过以下的顺序来寻求帮助：
1. 首先可查阅产品的相关使用说明，包括产品的说明书（手册）等，以解决问题；
  2. 访问爱普生网页（http://www.epson.com.cn），获得更多产品信息或下载驱动；
  3. 从爱普生网页中查询其他支持方式。

注释：

- 如果产品本体上显示了此关于海拔高度安全警告标识, 其标识含义为：加贴该标识的设备仅按海拔 2000m 进行安全设计与评估，因此，仅适用于在海拔 2000m 以下安全使用，在海拔 2000m 以上使用时，可能有安全隐患。
- 如果产品本体上显示了此关于气候条件的安全警告标识, 其标识含义为：加贴该标识的设备仅按非热带气候条件进行安全设计与评估，因此，仅适用于在非热带气候条件下安全使用，在热带气候条件下使用时，可能有安全隐患。

菲律宾制造

2



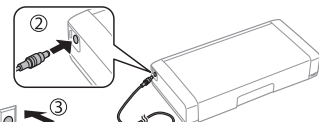
取下所有保护材料。



对于初始设置，确保您使用打印机随附的墨盒。这些墨盒不能存放留作以后使用。首次安装的墨盒，其部分墨水将用于填充打印头。以后更换的爱普生原装正品墨盒（市售墨盒）在正常使用时(需按照爱普生指定条件)，可以达到标称的打印页数。请确保将本产品的墨盒按照本说明书的描述装入墨盒舱中，如果墨盒舱中出现空位，将不能正常打印。

2

1



连接电源线并插入插座。



将插头插入打印机进行充电。在大约 2.5 小时后，电池充满。

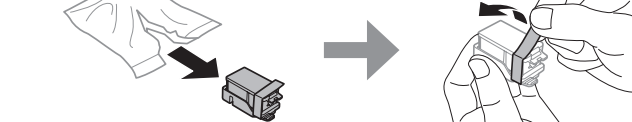
2



选择语言。

注释：  
LCD 显示所支持的语言及其内容仅供参考，因国家/地区的不同而可能存在差异，以包装箱内产品实际为准。如有更改，恕不另行通知。

4



从包装袋中取出墨盒，仅撕下黄色胶条。

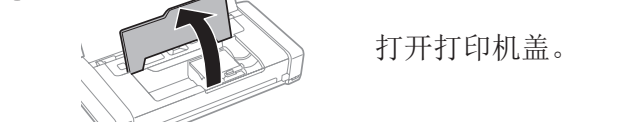
5



取下帽并正确的处理它们。

不要触碰此部分。

6



打开打印机盖。

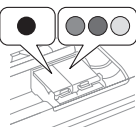
7



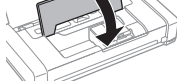
斜着插入并向下推动。



确保在左侧墨盒舱插入黑色墨盒，在右侧墨盒舱插入彩色墨盒。



8



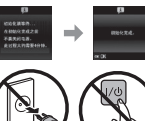
关闭打印机盖。

9



按下 OK，开始充墨。

10



充墨大约需要 4 分钟，等待直到显示充墨完成。不要拔掉电源插头，不要关闭电源，

11



检查液晶显示屏的主界面屏幕。



维护箱的容量减少，在给打印头充墨后，最初的维护箱的一部分空间吸收了部分墨水。

3

1



2



装入 A4 尺寸的打印纸进行测试打印。

3



检查打印纸尺寸和类型。

1

2

4

Windows



注释：  
随产品提供的软件，因国家/地区而有所差异，具体信息请参见随产品提供的光盘。



如果防火墙报警出现，允许访问爱普生应用程序。

Windows（无 CD/DVD 驱动）  
Mac OS X

http://epson.sn

浏览网页安装软件和配置网络设置。

iOS/Android

http://epson.sn

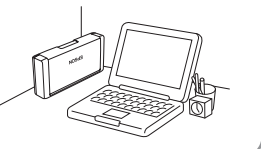
浏览网页安装Epson iPrint应用程序并配置网络设置。

访问此链接时，如需要改变其页面显示的语言，可在页面的右上方，从其下拉式菜单所列出的语言选项中选择即可。

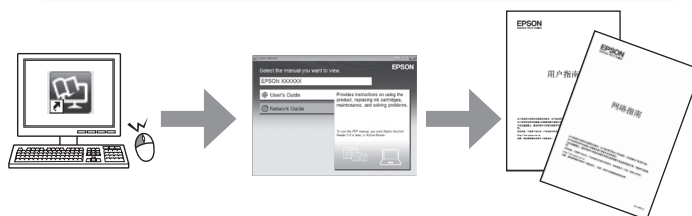
本产品可支持的操作系统以爱普生网页（http://www.epson.com.cn）为准，如有更改，恕不另行通知。

存放打印机

当不使用打印机时，在阴凉干燥处，将带有银色卡扣的面朝上存放。



问题



通过快捷图标您可打开用户指南（PDF）和网络指南（PDF），或从下面网页下载。

http://support.epson.net/

巧妙使用小贴士

您可携带打印机到不同的地方，并使用特殊的功能打印。如何使用可移动打印机，参见用户指南中的“巧妙使用小贴士”部分。



Epson Connect

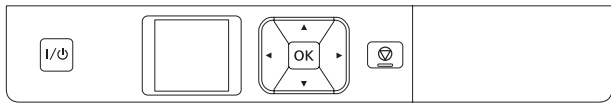


通过您的移动设备，使用Epson Connect兼容的产品，您可以在世界上任何地方进行打印。请访问该网站获取更多信息。

http://www.epsonconnect.com/

打印机基础

操作面板指导



I/O 打开或关闭此产品电源。

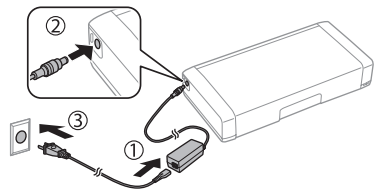




接第4页

给电池充电

■ 使用交流电源适配器



如图所示，先将电源线连接至交流电源适配器，再将交流电源适配器连接至打印机，然后将电源线插头插入插座。

当电池正在充电时，充电指示灯亮，当充电完成时，指示灯灭。大约需要2.5小时电池才可充满。

■ 使用USB连接

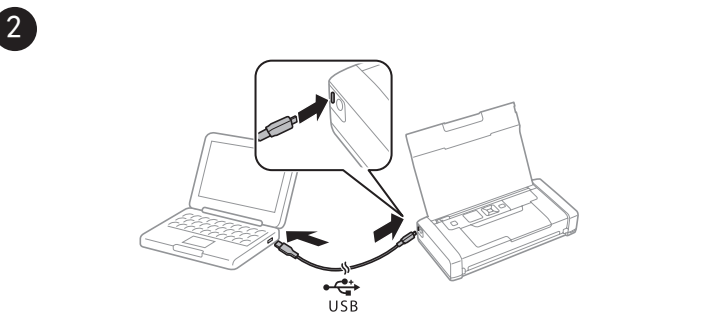
您可用充电器或计算机并使用USB连接给电池充电。下面显示打印机的充电规格。

- USB连接充电输入：直流5V（最大1.5A）
- 充电时间：
  - USB接口（5V/1.5A）:大约2.5小时
  - USB接口（5V/0.5A）:大约10小时
- 电池容量：1860mAh（3.6V）

如果您长时间不使用打印机，请定期给电池充电以避免漏电。如果打印机电源不能打开，给电池充电30分钟以上，然后再次打开打印机电源。

按下面指导从计算机给电池充电。

1 确保计算机电源已打开。如果计算机处于休眠或睡眠，您不能给电池充电，如果发生此情况，唤醒计算机。



使用Micro USB数据线连接打印机至计算机。

3 如果打印机电源已打开，按下I/O按钮关闭打印机。

如果不能开始充电，在操作面板上选择菜单>电池>电池设置，启用USB电源。由计算机供电，然后再次尝试。

如果您不关闭打印机，让打印机处于睡眠模式也可进行充电。

错误提示

如果发生错误或有信息，将在液晶显示屏上显示一个代码。按下表指导来解决问题。

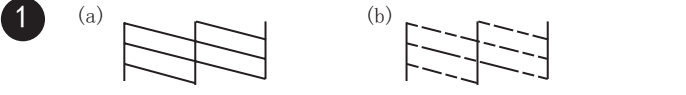
E-01	取出打印机中的所有夹纸或保护材料。在关闭打印机电源再打开后，如果仍然显示错误信息，请与爱普生认证服务机构联系。
E-12	关闭打印机电源。参见“更换维护箱”部分中的步骤来更换维护箱。
E-13	关闭打印机电源。然后安装维护箱。
E-14	关闭打印机电源，然后再次安装维护箱。在重新安装维护箱后，如果信息仍然显示，请更换一个新的维护箱。
E-21	电池错误。请与爱普生认证服务机构联系。
E-22	在10～35℃的温度范围内使用电池。
E-23	
E-24	充电或将交流电源线连接至打印机。
W-01	从打印机上取下打印纸，按下OK按钮。参见“清除夹纸”部分。
W-02	
W-11	与爱普生认证服务机构联系更换废墨收集垫。按下OK按钮可恢复打印。
W-12	轻轻的按每一个墨盒。确保固定到位。
1-81	当打印机处于电池模式时，打印速度可能变慢。当您不想改变打印速度时，连接交流电源适配器至打印机。
恢复模式	固件更新失败。按下面步骤尝试再次更新固件。 1. 将打印机与交流电源适配器相连。 2. 使用USB数据线连接计算机和打印机。（在恢复模式期间，您不能通过网络连接更新固件。） 3. 有关更多的指导，请浏览爱普生网页。

当显示其他错误时，请参见网络手册《用户指南》获取更多解决方法。

维护

打印质量帮助

如果在打印输出上有丢失线条或断线，尝试下面解决办法。



如果打印头喷嘴堵塞，打印一张喷嘴检查图案。选择菜单>维护>喷嘴检查。

如果您发现丢失线条或断线,如图（b）,执行步骤2。

2 执行打印头清洗。选择菜单>维护>打印头清洗。清洗会消耗所有墨盒中的一些墨水，所以，仅当打印质量下降时再执行清洗。

在打印机的操作面板上，您可调整浓度和颜色。

在操作面板上选择菜单>普通纸浓度设置，然后调整浓度。

在操作面板上选择菜单>色彩调整，然后调整颜色。

墨盒（消耗品/耗材）编号

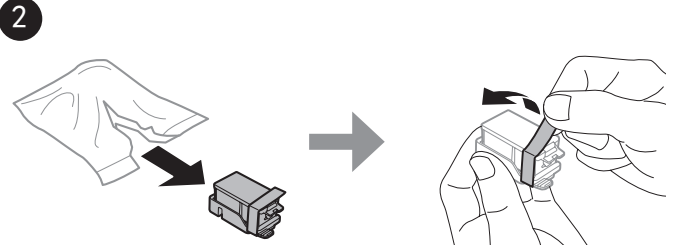
黑色	289
彩色	290

更换墨盒

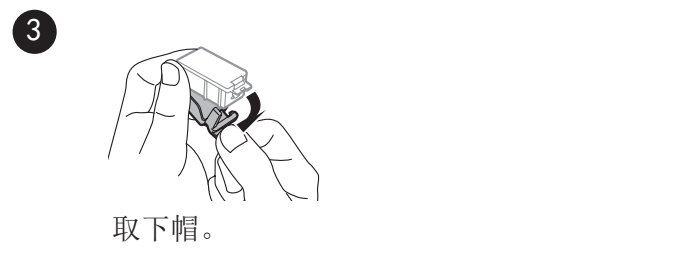
1 准备一个新的墨盒。

当提示更换墨盒时检查哪个墨盒需要更换，然后按下OK按钮。选择现在更换，然后按下OK按钮。

在墨盒到使用寿命前更换时从主界面屏幕，选择菜单>维护>更换墨盒，然后按下OK按钮。

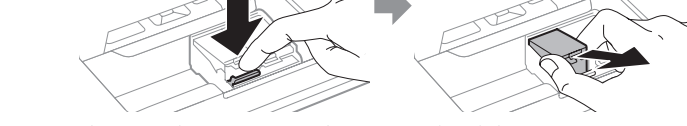
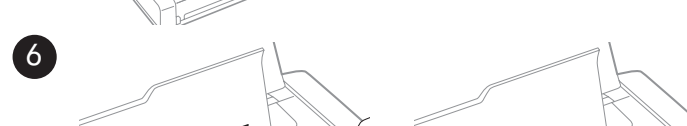
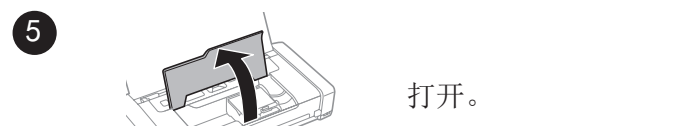


取下包装，然后仅撕下黄色胶条。



不要触摸此部分。

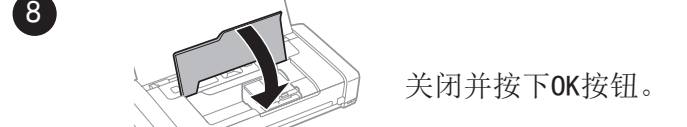
4 按下OK按钮。



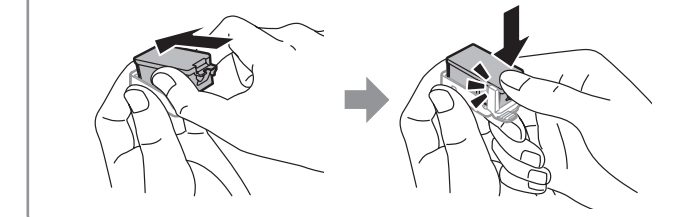
向下按卡子解锁墨盒，然后朝着斜上方拉出墨盒。



向下斜着插入新的墨盒至墨盒舱，然后轻轻地向下按直到锁定到位。



如果您从打印机中取出墨盒待以后使用或处理它，确保将帽盖回到墨盒的供墨口以防止墨水变干，或防止周围区域被墨水污染。



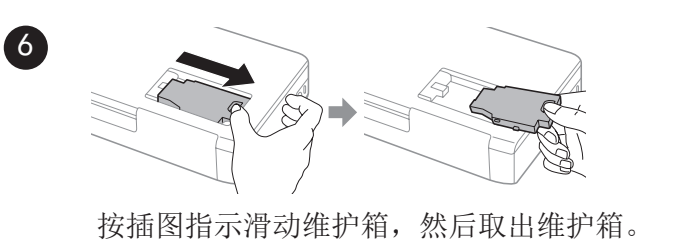
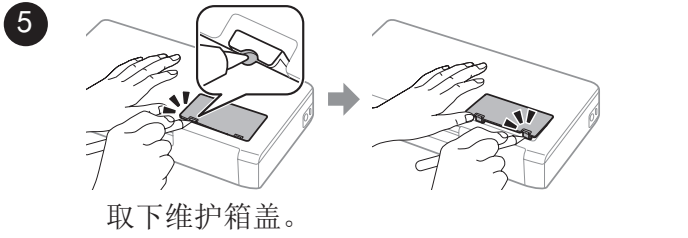
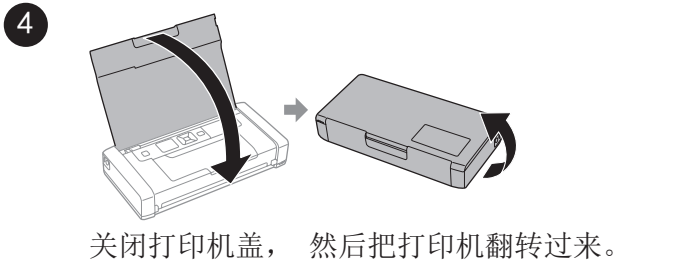
维护箱（消耗品/耗材）编号 T2950

更换维护箱

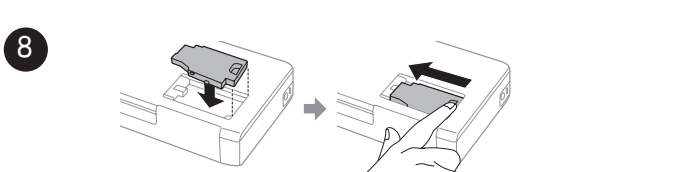
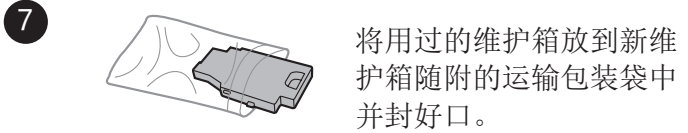
1 从包装中取出新的维护箱。



3 断开所有线缆（如：交流电源线和Micro USB数据线）。

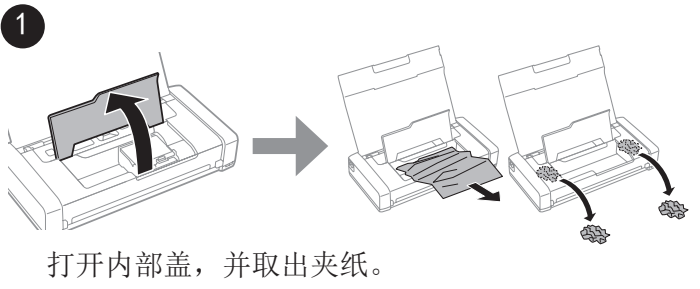


不要触摸下面插图指示的部分。

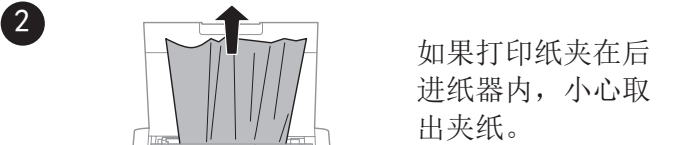


7 安装维护箱盖。

清除夹纸



不要碰触打印机内部的白色扁平电缆和半透明部件。否则可能会引起故障。



安全指导

仅使用此产品随附的交流电源适配器，不要使用任何其他设备的适配器。不在要此产品上使用任何其他的适配器，或将此产品随附的交流电源适配器用于其他设备，否则会导致火灾或电击。

确保交流电源符合相关的当地安全标准。

除非该产品说明书中有特别说明，否则，请勿擅自拆卸、更改或尝试维修交流电源适配器、插头、打印机部件或选件。

遇到下列情况时，应在断开打印机和交流电源适配器的电源后与爱普生认证服务机构联系：交流电源适配器和插头损坏；液体进入此产品或交流电源适配器；打印机或交流电源适配器掉落或机箱损坏；打印机或交流电源适配器不能正常运行或在性能上有明显变化。不要调整操作指导中未提到的控制。

将此产品放置在靠近墙壁插座的地方，使插头容易拔下。

不要将此产品或交流电源适配器放置或存放在户外，靠近较脏或较多尘土，靠近水、热源，置于震动、摇晃的物体上，或高温或高湿的地方。

小心不要让液体进入此产品，也不要湿手操作此产品。

总是让此产品远离心脏起搏器至少22厘米。从此产品发出的无线电波可能会影响心脏起搏器的运行。

如果液晶显示屏损坏，请与爱普生认证服务机构联系。如果液晶溶液沾到了手上，请用肥皂和水彻底清洗。如果液晶溶液溅入眼内，请立即用清水冲洗。彻底冲洗后如果仍感不适或仍有视觉问题，请立即就医。

将墨盒保存在儿童接触不到的地方。

当处理用过的墨盒时要小心，因为在供墨口的周围可能有些墨水。如果沾到您的皮肤上，请用肥皂和水彻底清洗。如果进入您的眼里，立即使用清水冲洗。彻底冲洗后如果仍感不适或看不清东西，请立即就医。如果墨水进入口中，请立即将其吐出并立即就医。

电池注意事项

不要将打印机留在车辆中，请使它远离阳光直射。远离热源。否则，打印机将损坏或发生墨水泄漏。

不要将打印机置于微波炉或高压容器中。否则，电池可能变热、冒烟，破裂或着火。

如果液体泄漏到打印机（或打印机发出难闻的气味），立即让打印机远离易燃物品。否则，电池的电解液将会着火，并生产烟雾、明火或破裂。

不要摔落或扔掉打印机或让它受强烈撞击。否则，电池可能泄漏，或电池内的护电路将损坏。可能导致电池变热、冒烟，破裂或着火。

在高温（超过80℃）的地方（如：靠近火或加热器）使用或放置打印机。否则，塑料隔板可能熔化和独立的单元可能短路。可能导致电池变热、冒烟，破裂或着火。

任何时候电池泄漏或损坏都不要使用打印机。否则，电池可能变热、冒烟，破裂或着火。

不要将打印机放在车辆中，以免电池过热。

交流电源适配器注意事项

交流电源适配器电源线应该放置在避免摩擦、切割、磨损、卷曲和扭结的地方。不要放置任何物体在电源线上，不能让交流电源适配器或电源线放置在容易被踩踏或被碾压的地方。尤其是要注意保持电源线的终端笔直。

仅使用交流电源适配器标签上标注的电源类型，总是符合本地相关安全标准的交流电源适配器直接插入当地标准电源插座上供电。

如果您长时期不使用该产品，一定要拔下电源插座上的交流电源适配器。

产品中有害物质的名称及含量

部件名称	有害物质					
	铅 (Pb)	汞 (Hg)	镉 (Cd)	六价铬 (Cr(VI))	多溴联苯 (PBB)	多溴二苯醚 (PBDE)
打印头	×	○	○	○	○	○
机械部件/自动进纸器	塑料组件	○	○	○	○	○
	金属组件/电子部件	○	○	○	○	○
机架（外壳/操作面板/支脚）	○	○	○	○	○	○
电路板/电子部件	×	○	○	○	○	○
线缆	○	○	○	○	○	○
交流/直流电源适配器	×	○	○	○	○	○
墨盒	○	○	○	○	○	○
附属物品(产品手册等)	○	○	○	○	○	○

本表格依据SJ/T 11364的规定编制。  
○：表示该有害物质在该部件所有均质材料中的含量均在GB/T 26572规定的限量要求以下。  
×：表示该有害物质至少在该部件的某一均质材料中的含量超出GB/T 26572规定的限量要求。  
但这只是因为在保证产品性能和功能条件下，现在还没有可替代的材料和技术而被使用。

产品环保使用期限的使用条件  
在中国销售的电子电气产品的环保使用期限，按照本产品的安全使用注意事项使用的情况下，从生产日开始，在标志的年限内使用，本产品含有的有害物质不会对环境、人身和财产造成严重影响。

Windows®是Microsoft Corporation的注册商标。  
Mac OS是Apple Inc.在美国和/或其他国家/地区的商标。  
Android™是Google Inc.的注册商标。

