

# LPS630

打印服务器

PRINT SERVER

用户手册

User's Guide



**lenovo**

# 目 录

目录 .....	1
声明 .....	3
安全注意事项 .....	5
1 简介 .....	6
1.1 用户手册 .....	6
1.2 技术支持 .....	6
2 产品概述 .....	7
2.1 装箱清单 .....	7
2.2 驱动光盘 .....	7
2.3 硬件描述 .....	7
2.4 产品规格 .....	8
2.5 特性 .....	8
3 服务器控制中心 .....	9
3.1 概述 .....	9
3.1.1 启动控制中心 .....	9
3.1.2 退出控制中心 .....	10
3.1.3 控制中心配置 .....	11
3.1.4 自动连接打印机清单 .....	13
3.1.5 设定自动连接打印机 .....	13
3.2 设定 .....	14
3.2.1 一般设定 .....	14
3.2.2 TCP/IP 设定 .....	15
3.2.3 支持的网络协议设定 .....	17
3.2.4 用户帐号设定 .....	18
3.2.5 SNMP 设定 .....	19
3.2.6 Email 设定 .....	20
3.2.7 系统维护 .....	21
4 服务器 Web 网页 .....	22
4.1 概述 .....	22

4.2 状态.....	22
4.3 设定.....	24
4.3.1 一般设定 .....	24
4.3.2 TCP/IP 设定 .....	25
4.3.3 支持的网络协议设定 .....	26
4.3.4 用户帐号设定 .....	27
4.3.5 SNMP 设定.....	28
4.3.6 Email 设定 .....	29
4.3.7 服务器重启 .....	30
4.3.8 系统维护 .....	31
5 文件服务器.....	32
5.1 USB 存储设备连接拓扑图 .....	32
5.2 安全添加网络 USB 存储设备.....	32
5.2.1 用管理员程序配置文件服务器.....	32
5.2.2 通过 SMB/CIFS 方式使用存储设备 .....	34
5.2.3 通过 FTP 方式使用存储设备 .....	34
5.3 注意事项.....	35
6 网络管理协议.....	36
7 邮件警报.....	37
8 恢复出厂默认设置 .....	38
8.1 控制中心程序.....	38
8.2 服务器 Web 网页.....	38
8.3 初始化按钮.....	40
8.4 默认特征对照表.....	40
9 固件升级 .....	43
9.1 控制中心程序.....	43
9.2 服务器 Web 网页.....	43
10 故障排除.....	46
10.1 故障对照表 .....	46
10.2 故障排除 .....	47
附表 .....	48

## 声明

感谢您选择联想产品。

### **[非常重要]**

在第一次安装和使用本产品之前，请您务必仔细阅读本说明书及随机配送的所有资料，**特别是安全注意事项部分**，并按照本说明书的说明及要求安装、使用和维护保养本产品，以避免因不正确的安装、使用和维护保养可能导致的产品损坏或其他问题。

### **[限制说明]**

我们已经对本说明书进行了严格仔细的校勘和核对，但不能保证本说明书完全没有任何错误和疏漏。

本说明书中的图片仅供参考，如果有个别图片与产品的实际显示不符，请以实际产品为准。

产品的实际配置及规格，应以适用于本产品的配置和规格描述文件（如装箱单等）为准。本说明书中提及的某些部件、组件、功能和特征仅用于说明目的，可能仅适用于某些特定规格和型号的产品，而非对本产品实际配置和规格的描述，请您阅读本说明书时认明。

我们保留随时对本说明书描述的产品和/或软件程序进行改进和/或修改的权利，如有此类改进和/或修改，相应的产品说明书也会随之调整，恕不另行通知。

请您务必妥善保管和随时备份您的数据资料（如果适用的话）。对于因本产品使用、不能使用、维修或者其他情况引起的数据资料丢失和损坏，以及由此造成的其他损失，在法律允许的最大范围内，我们不承担责任。

## **[权利声明]**

本说明书中描述的软件（如果有的话），其使用和复制应根据联想或联想的供应商与您的许可协议进行。

本说明书内容受著作权法律法规保护，未经我们事先书面授权，任何人均不得以任何方式复制、抄录本说明书，或将本说明书的全部或任何部分以任何形式在任何有线或无线网络中进行传输，或将其编译、翻译成任何其他格式、文字或代码。

“联想”、“Lenovo联想”及“Lenovo”是联想（北京）有限公司或其关联公司的注册商标或商标。

本说明书内所提及的其他产品、品牌或商号名称，可能是联想或其他公司的注册商标或商标。如果本说明书中提及、使用了任何第三方的商标、商号，仅为说明或演示目的，并不表明本产品或服务与这些第三方有任何关系。

## **[保持联络]**

如果您在使用过程中发现，产品的实际情况与本说明书有不一致之处，或您想得到最新的信息，或您有任何问题或想法，欢迎与我们联系，请垂询或登陆：

联想外设产品服务热线：4008101234

联想企业网站：<http://www.lenovo.com/>

联想（北京）有限公司

北京市海淀区上地信息产业基地创业路6号

© 2009 联想（北京）有限公司或其许可方。保留所有权利。

## 安全注意事项

- 请勿跌落或振动打印服务器。
- 请勿在强磁场附近操作或存放打印服务器。
- 请勿让打印服务器接触液体或置于高温、高湿度的环境中。
- 请勿在打印服务器处于工作状态下移动打印服务器或者插拔 USB 线、电源线，以免造成打印服务器损坏。
- 在升级固件过程中，请勿关闭打印服务器电源，否则会导致打印服务器系统损坏。一旦打印服务器系统损坏，用户无法自行修复，请您拨打联想外设服务咨询热线，与之联系保修事宜。

# 1 简介

首先感谢您选用这款 LPS630 USB 打印服务器（在下面一律简称“服务器”）。这款服务器适合于连接到网络中普通或者多功能一体机的打印机，允许局域网用户共享调用这些 USB 设备资源。

## 1.1 用户手册

用户手册提供了在不同网络环境中如何正确安装、管理服务器的详细说明指导。这些说明是基于一台新服务器来介绍的。您可以通过复位机器背面的初始化按钮来恢复出厂默认值，操作方法 [8. 恢复出厂默认设置](#) 章节中有详细描述。

## 1.2 技术支持

如果你需要关于本产品的技术支持请联系相关经销商或者登录联想网站 <http://www.lenovo.com/> 了解最新信息，手册有任何更新恕不另行通知。

## 2 产品概述

### 2.1 装箱清单

经过出厂严格检验，如果有任何装箱遗漏或者设备损坏请联系相关经销商，所有包装原料都是可以重新回收再次使用的，请按下列清单检查物品：

- LPS630 打印服务器
- 电源适配器
- 快速安装指南
- 驱动光盘（包括管理员程序和用户手册）
- 保修证书
- 认证服务机构通信录
- 合格证（贴在快速安装指南上）

### 2.2 驱动光盘

此光盘提供了管理员程序和用户手册。

如果您的电脑支持自动播放，当您插入随机光盘后会开始自动安装程序。您也可以点击光盘内自动运行安装文件 **autorun.exe** 来安装程序。

### 2.3 硬件描述

- 1、 电源：DC 12V/1A
- 2、 初始化按钮：初始化服务器
- 3、 以太网接口：超五类双绞线
- 4、 USB 接口：兼容 1.1/2.0 USB 高速接口
- 5、 指示灯：
  - 当接通电源后正常状态是电源指示灯常亮，如果不亮或闪烁有可能是服务器或者电源坏了。
  - 当接通网络时 link 灯也是常亮状态，若不亮表示服务器没有和网络连通。
  - 状态灯闪烁说明网络已经激活。
  - 当在 USB 端口插上设备后相关指示灯常亮，若不亮或闪烁说明当前接入设备或者服务器有问题。



## 2.4 产品规格

产品名称	LPS630
打印接口	USB2.0 * 1
网络接口	10/100Mbps RJ-45*1
CPU	RDC 3210 150M Hz
Flash	2MB
LED	4 个指示灯
SDRAM	8MB
尺寸	长*宽*高 （80*55*23）mm
净重	55g
电源	DC 12V ， 1A
支持操作系统	Windows® 2000 专业版 Windows® XP 家庭版 Windows® XP 专业版 Windows Vista®

## 2.5 特性

服务器具备下列特性：

- 1、 可靠性：低功耗、高可靠性
- 2、 灵活性：支持当前主流操作系统环境下的共享打印/文件功能
- 3、 简便安装：安装、操作基于可靠简便方式
- 4、 安全性：您可以设定管理员用户和密码来限制别人登入
- 5、 可监控性：服务器 WEB 网页和用户软件允许您实时监控接入 USB 设备的状态
- 6、 可升级性：存储在服务器闪存芯片内的软件程序可以通过网络升级，当有新的服务器软件更新时允许您快速升级相关操作特性。

## 3 服务器控制中心

本章将介绍如何对服务器控制中心进行配置和管理。以下安装过程是基于中文 Windows XP 系统来介绍的。

### 3.1 概述

#### 3.1.1 启动控制中心

请您点击电脑桌面上的【打印服务器控制中心】快捷方式（或依次点击开始---所有程序---Lenovo---打印服务器控制中心---打印服务器控制中心）。





### 3.1.2 退出控制中心

点击【系统】菜单下的【退出】选项，如下图所示

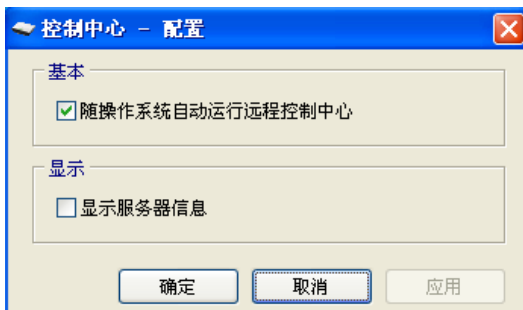
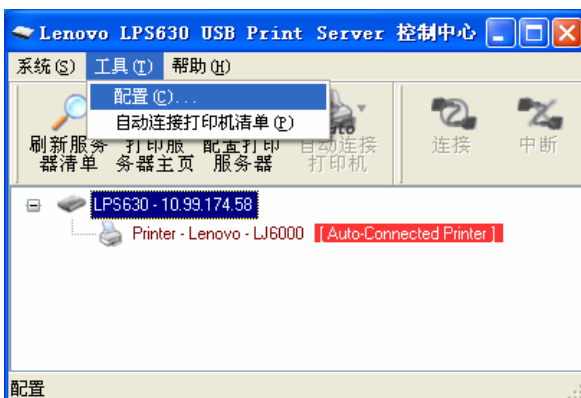


在弹出的对话框中点击【确定】，退出控制中心。



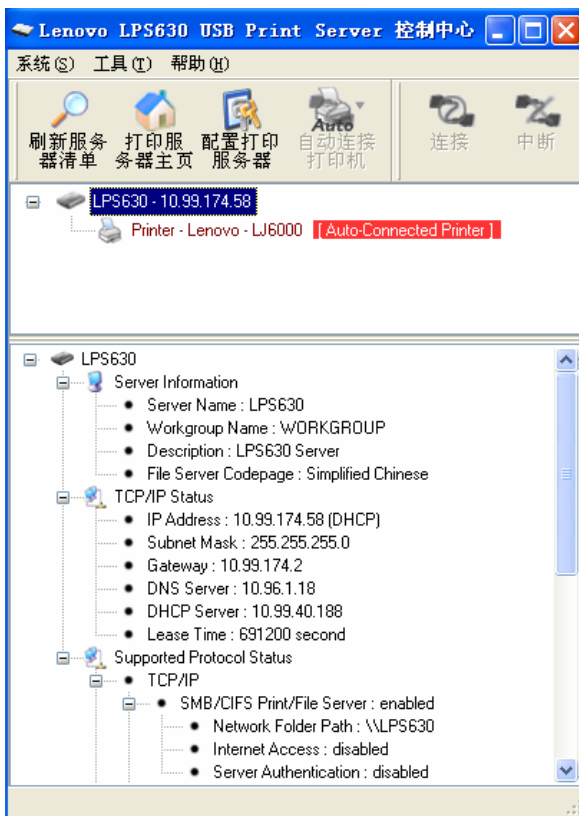
### 3.1.3 控制中心配置

点击【工具】菜单下的【配置】选项，如下图所示



在【基本】选项中选择【随操作系统自动运行远程控制中心】，在前面的方框内选“√”，在每次启动操作系统后，控制中心都会自动运行，建议您不要修改此设置，否则可能因为您忘记启动控制中心而导致自动连接打印机无法使用。

在【显示】选项中选择【显示服务器信息】，在前面的方框内选“√”，则打印服务器详细信息会以列表形式显示出来，如下图所示



### 3.1.4 自动连接打印机清单

点击【工具】菜单下的【配置】选项，如下图所示



**注意：**

当打印服务器 IP 地址发生变化时，请删除此列表中的打印机条目，并按照《快速安装指南》中的方法重新添加打印机驱动。

删除打印机条目时，选择需要删除的打印机条目，选中高亮反色打印机图标，点击【删除】按钮即可。

### 3.1.5 设定自动连接打印机

此处详细设置请参见《快速安装指南》

## 3.2 设定

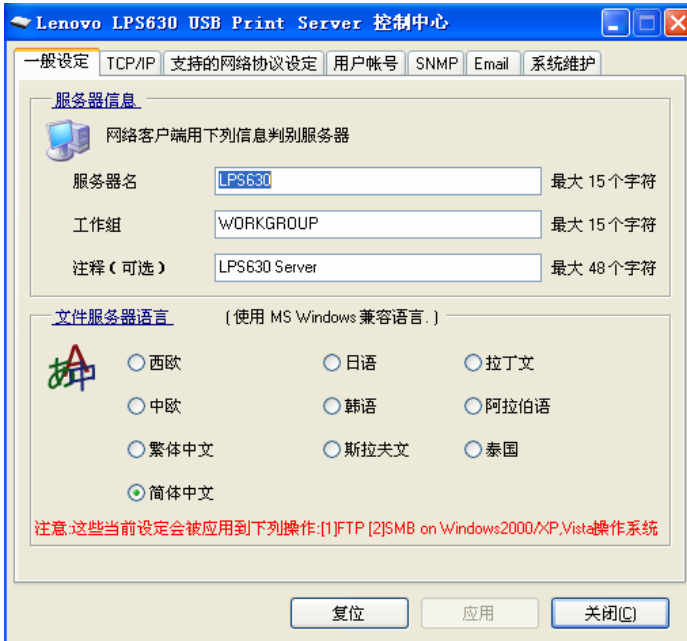
双击搜索到的 LPS630，出现以下界面，输入初始管理员和密码都是：

**admin**



### 3.2.1 一般设定

您可以根据需要对 LPS630 进行设置,对 LPS630 主机名和工作组进行更改,如果没有需要可以不用更改。



#### ■ 服务器信息

**服务器名称:** 通过 SMB 协议设置服务器名称

**工作组:** 服务器隶属的工作组

#### ■ 文件服务器语言

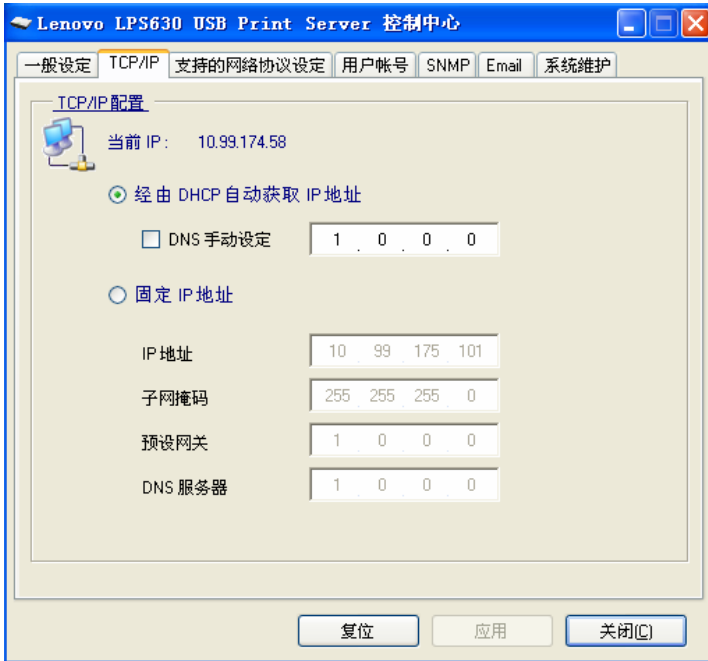
文件服务器语言默认为简体中文，如果希望设置为其他语言，请选择列表上的语言选项并点击【应用】。

**注意:** 主机名不能与网络中的任何电脑的主机名相同，为了方便您可以把工作组设置成与您的网络中的工作组相同。

### 3.2.2 TCP/IP 设定

选择【TCP/IP】选项，您可以根据您网络中的情况进行设置，出厂值为 DHCP 自动获取 IP 地址，您也可以根据需要在打印服务器设置一个固定的 IP 地址，设置完 IP 地址后，点击【应用】，如下图所示：





- 经由 DHCP 自动获取 IP 地址

**DNS 手动设定:** 您可以选中此选项并手动设定 DNS 地址

- 固定 IP 地址

**IP 地址:** 您可以手动配置打印服务器的 IP 地址

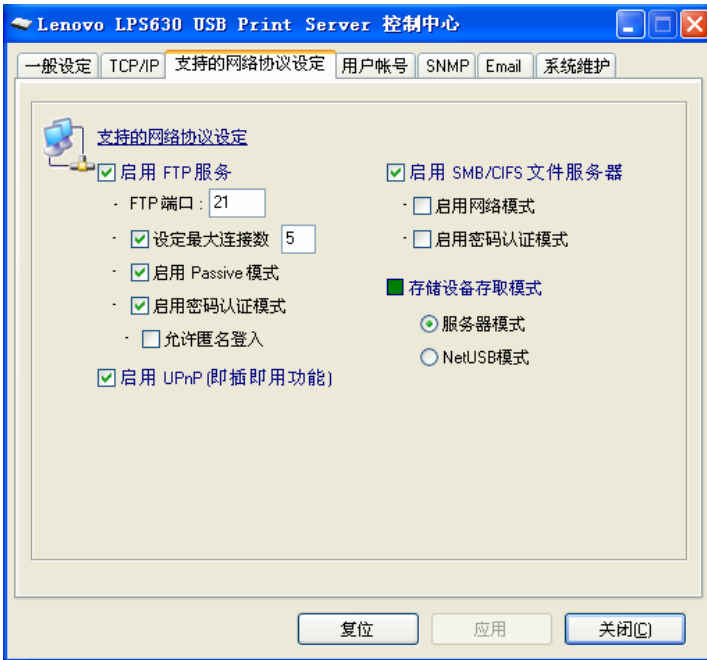
**子网掩码:** 默认为 255.255.255.0

**预设网关:** 如果网络中存在路由器或者网关，可以选择填写该地址或者使用默认值 1.0.0.0

**DNS 服务器:** 如果网络中存在 DNS 服务器，可以选择填写该地址或者使用默认值 1.0.0.0

**注意:** 打印服务器设定为固定 IP 时，本网段 PC 可以正常使用连接至该服务器的打印机，跨网段 PC 将无法连接并使用连接至该服务器的打印机，如果希望跨网段 PC 能够使用该打印服务器，推荐将打印服务器 TCP/IP 设定为 DHCP 自动获取 IP 地址模式。

### 3.2.3 支持的网络协议设定

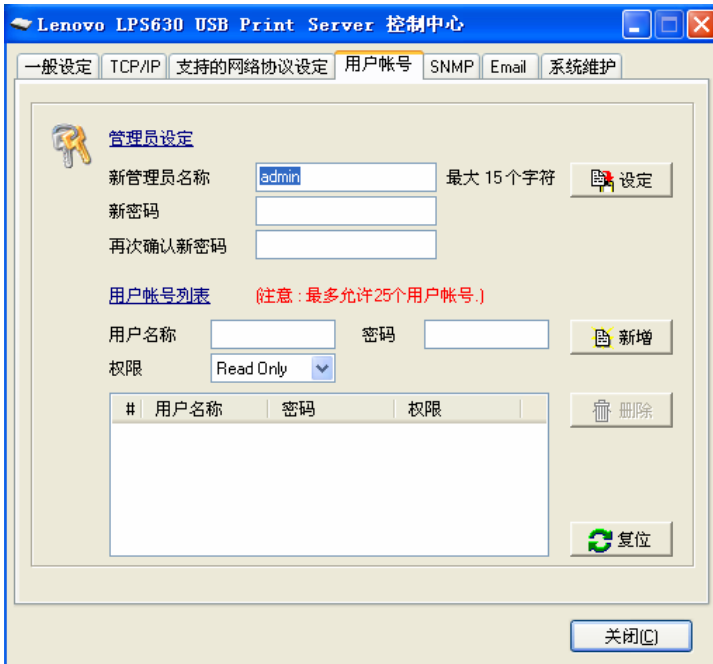


- 启用 SMB/CIFS Print/File 服务: 启用/禁用, 出厂默认是启用的  
**启用网络模式:** 启用/禁用, 选择通过 SMB/CIFS 协议是否允许外网用户连接到存储器  
**启用密码认证模式:** 启用/禁用, 启用表示需要用户名、密码方式登入存储器或者打印机, 否则无需任何密码。
- 启用 FTP 服务: 启用/禁用, 出厂默认开启, 用户可以按以下步骤设定  
**FTP 端口:** 输入整数设定 FTP 端口(默认: 21)  
**设定最大连接数:** 启用/禁用设定最大连接数量, 您可以设定连接到 FTP 服务器的最大数量, 如果不选表示无限制  
**启用 Passive 模式:** 启用/禁用被动模式表示 FTP 是否接受被动模式。  
**启用密码认证模式:** 启用/禁用服务器认证模式, 如果启用将需要输入用户名、密码登入服务器, 否则就不需要的。  
**允许匿名登入:** 启用表示可以以只读权限匿名登入, 否则服务器不支持匿名登入。

- 启用即插即用功能：启用/禁用即插即用功能，出厂默认是启用的
- 设备存取模式：默认为服务器模式，当使用移动存储设备时请选择 NetUSB 模式

### 3.2.4 用户帐号设定

选择【用户帐号】选项，您可以对 LPS630 的管理员及用户的名称和密码进行设定。如下图所示：



您可以更改管理员帐号、密码，或添加一个用户帐号为 SMB/CIFS Print/File 和 FTP 服务，一旦忘记管理员帐号、密码，必须恢复出厂默认，具体请参照 [8 恢复出厂默认设置](#) 章节，管理员拥有读写权限。

- 设定管理员
  - 新管理员名称：**输入管理员名称
  - 新密码：**输入管理员的密码
  - 再次确认新密码：**再次输入新密码确认
- 用户帐号列表
  - 用户名称：**为新接入存储设备添加用户名称

**密码:** 设定新用户密码

**权限:** 为接入服务器选择只读或者读写权限

**新增:** 点击添加按钮后输入用户名和对应密码、权限, 帐号在空白栏内显示表明已经生效

**删除:** 删除已经存在的帐号

### 3.2.5 SNMP 设定

#### ■ SNMP 配置

**Authentic 群组:** 输入 Authentic 群组名称, 默认为 public

**Trap 群组:** 输入 Trap 群组名称, 默认为 public

**Trap 地址:** 输入 Trap IP 地址, 默认为 0.0.0.0

**SysContact:** 输入系统管理员电子邮箱地址

**SysName:** 系统名称

**SysLocation:** 网站地址

**EnableAuthenTrap:** 填写 1 为启用, 2 为禁用

#### ■ 启用 SNMPv3

**User Security 名称:** 输入 User Security 名称

**Auth 密码:** 设定 Auth 密码

**Privacy 密码:** 设定 Privacy 密码

### 3.2.6 Email 设定

Lenovo LPS630 USB Print Server 控制中心

一般设定 TCP/IP 支持的网路协议设定 用户帐号 SNMP Email 系统维护

Email 配置

SMTP 通讯协议 ☐ 禁用 请勾选以启用电子邮件

SMTP 服务器名称  IP 地址或服务器名称

SMTP 端口  1 - 65535 之间的整数

主旨  最大 78 个字符

寄件者 邮件地址  最大 78 个字符

收件者 邮件地址  最大 78 个字符

抄送 邮件地址  最大 78 个字符

☐ SMTP 电子邮件服务器需要用户名密码认证

用户名  最大 15 个字符

密码  最大 15 个字符

复位 应用 关闭(C)

**SMTP 通信协议:** 勾选启用选项框启用电子邮件

**SMTP 服务器名称:** 输入 IP 地址或其他服务器名称

**SMTP 端口:** 采用默认值或根据实际情况填写

**主旨:** 根据需要填写

**寄件者电子邮件地址:** 输入寄件者电子邮件地址

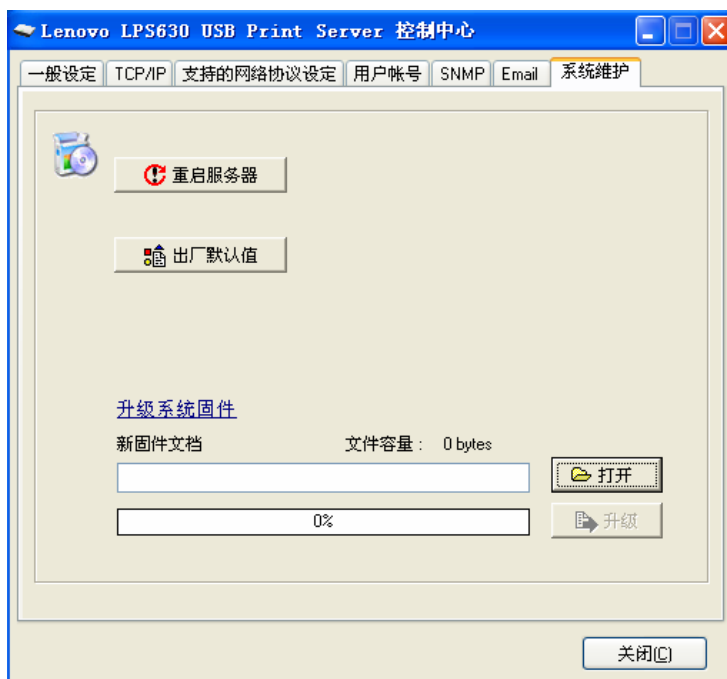
**收件者电子邮件地址:** 输入收件者电子邮件地址

**抄送电子邮件地址:** 输入抄送者电子邮件地址

**SMTP 用户名:** 输入用户名

**密码:** 输入 SMTP 电子邮件服务器用户密码

### 3.2.7 系统维护



**重启服务器:** 点击此按钮服务器将重启

**恢复出厂默认:** 点击此按钮服务器将恢复出厂默认值

**固件升级:** 点击打开按钮找到软件版本文件将升级软件，点击升级将升级软件。

**注意:**

关于固件升级详细过程请参见 [9 固件升级](#)

## 4 服务器 Web 网页

### 4.1 概述

通过 Web 网页可以查看系统状态信息和配置服务器。您可以通过下面两种方式登陆服务器 Web 网页。

- 通过在网页浏览器中输入打印服务器的 IP 地址

比如打印服务器 IP 地址为 10.99.174.58，您可以在网页浏览器地址栏中输入 <http://10.99.174.58/>，则可以登陆服务器 Web 网页。

- 通过控制中心的快捷方式

启动打印服务器控制中心，点击控制中心的【多功能服务器主页】图标，如下图所示



### 4.2 状态

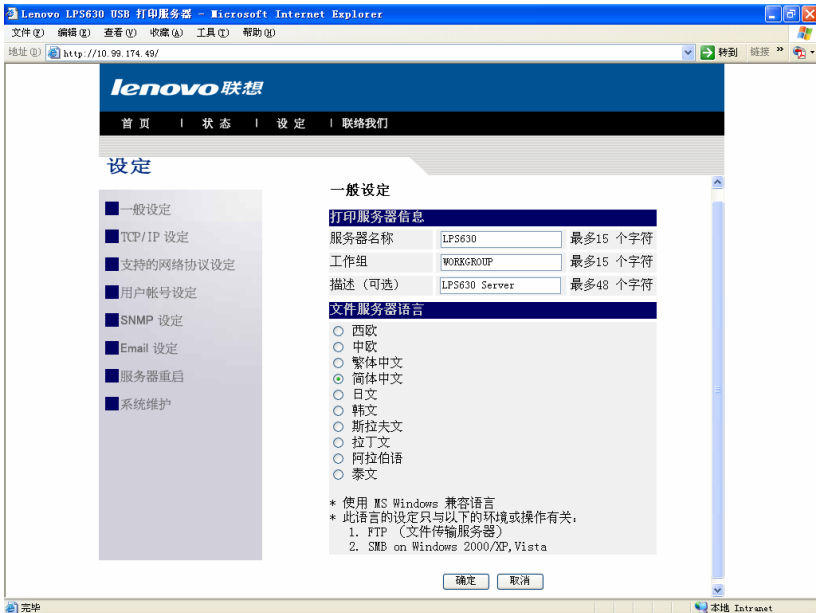
在状态页面可以显示版本与型号信息、打印服务器信息、TCP/IP 及网络协议等信息





## 4.3 设定

### 4.3.1 一般设定



#### ■ 打印服务器信息

**服务器名称:** 通过 SMB 协议设置服务器名称

**工作组:** 服务器隶属的工作组

#### ■ 文件服务器语言

文件服务器语言默认为简体中文，如果希望设置为其他语言，请选择列表上的语言选项并点击【确定】。

**注意:** 主机名不能与网络中的任何电脑的主机名相同，为了方便您可以把工作组设置成与您的网络中的工作组相同。

### 4.3.2 TCP/IP 设定



- 经由 DHCP 自动获取 IP 地址

**DNS 手动设定:** 您可以选中此选项并手动设定 DNS 地址

- 固定 IP 地址

**IP 地址:** 您可以手动配置打印服务器的 IP 地址

**子网掩码:** 默认为255.255.255.0

**预设网关:** 如果网络中存在路由器或者网关, 可以选择填写该地址或者使用默认值1.0.0.0

**DNS 服务器:** 如果网络中存在 DNS 服务器, 可以选择填写该地址或者使用默认值 1.0.0.0

**注意:** 打印服务器设定为固定 IP 时, 本网段 PC 可以正常使用连接至该服务器的打印机, 跨网段 PC 将无法连接并使用连接至该服务器的打印机, 如果希望跨网段 PC 能够使用该打印服务器, 推荐将打印服务器 TCP/IP 设定为 DHCP 自动获取 IP 地址模式。

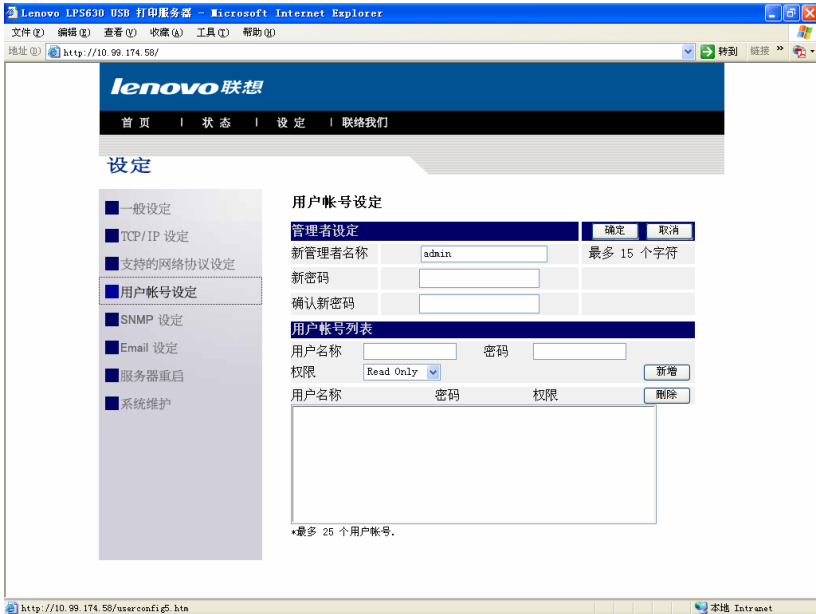
### 4.3.3 支持的网络协议设定



- 启用 SMB/CIFS Print/File 服务: 启用/禁用, 出厂默认是启用的  
 开启网络存取: 启用/禁用, 选择通过 SMB/CIFS 协议是否允许外网用户连接到存储器  
 开启密码认证: 启用/禁用, 启用表示需要有用户名、密码方式登入存储器或者打印机, 否则无需任何密码。
- 启用 FTP 服务器: 启用/禁用, 出厂默认开启, 用户可以按以下步骤设定  
**FTP 端口:** 输入整数设定 FTP 端口(默认: 21)  
**设定最大连接数:** 启用/禁用设定最大连接数量, 您可以设定连接到 FTP 服务器的最大数量, 如果不选表示无限制  
**开启被动模式:** 启用/禁用被动模式表示 FTP 是否接受被动模式。  
**开启密码认证:** 启用/禁用服务器认证模式, 如果启用将需要输入用户名、密码登入服务器, 否则就不需要的。  
**允许匿名登入:** 启用表示可以以只度权限匿名登入, 否则服务器不支持匿名登入。

- 启用即插即用功能：启用/禁用即插即用功能，出厂默认是启用的
- 设备存取模式：默认为服务器模式，当使用移动存储设备时请选择 NetUSB 模式

#### 4.3.4 用户帐号设定



您可以更改管理员帐号、密码，或添加一个用户帐号为 SMB/CIFS Print/File 和 FTP 服务，一旦忘记管理员帐号、密码，必须恢复出厂默认，具体请参照 [8 恢复出厂默认设置](#) 章节，管理员拥有读写权限。

##### ■ 设定管理员

**新管理员：**输入管理员名称

**新密码：**输入管理员的密码

**确认新密码：**再次输入密码确认

##### ■ 用户帐号列表

**用户名：**为新接入存储设备添加用户名称

**密码：**设定新用户密码

**权限：**为接入服务器选择只读或者读写权限

**新增** 点击添加按钮后输入用户名和对应密码、权限，帐号在空白栏内

显示表明已经生效

**删除：**删除已经存在的帐号

### 4.3.5 SNMP 设定

项目	内容	备注
Authentic 群组	public	最多 15 个字符(密码)
Trap 群组	public	最多 15 个字符
Trap 地址 (IP)	0.0.0.0	IP 地址
SysContact		最多 60 个字符
SysName	LPS630 Server	最多 60 个字符
SysLocation	www.lenovo.com	最多 120 个字符
EnableAuthenTrap	2	1: Enable, 2: Disable

**启动 SNMP V3**

User Security 名称		8 - 15 个字符
Auth 密码		8 - 15 个字符
Privacy 密码		8 - 15 个字符

确定 取消

#### ■ SNMP 配置

**Authentic 群组：**输入 Authentic 群组名称，默认为 public

**Trap 群组：**输入 Trap 群组名称，默认为 public

**Trap 地址：**输入 Trap IP 地址，默认为 0.0.0.0

**SysContact：**输入系统管理员电子邮箱地址

**SysName：**系统名称

**SysLocation：**网站地址

**EnableAuthenTrap：**填写 1 为启用，2 为禁用

#### ■ 启用 SNMPv3

**User Security 名称：**输入 User Security 名称

**Auth 密码：**设定 Auth 密码

**Privacy 密码：**设定 Privacy 密码

### 4.3.6 Email 设定

Lenovo 联想

首页 | 状态 | 设定 | 联络我们

设定

- 一般设定
- TCP/IP 设定
- 支持的网络协议设定
- 用户帐号设定
- SNMP 设定
- Email 设定**
- 服务器重启
- 系统维护

**Email 设定**

项目	内容	备注
SMTP 通讯协议	<input type="checkbox"/> 启用	请勾选以启用电子邮件
SMTP 服务器名称	<input type="text"/>	IP 地址或服务器名称
SMTP 端口	<input type="text" value="25"/>	1 - 65535 之间的整数
主旨	<input type="text"/>	最多 78 个字符
寄件者电子邮件地址	<input type="text"/>	最多 78 个字符
收件者电子邮件地址	<input type="text"/>	最多 78 个字符
抄送电子邮件地址	<input type="text"/>	最多 78 个字符

**SMTP 电子邮件服务器需要用户名密码认证**

用户名	<input type="text"/>	最多 15 个字符
密码	<input type="text"/>	最多 15 个字符

确定 取消

**SMTP 通信协议:** 勾选启用选项框启用电子邮件

**SMTP 服务器名称:** 输入 IP 地址或其他服务器名称

**SMTP 端口:** 采用默认值或根据实际情况填写

**主旨:** 根据需要填写

**寄件者电子邮件地址:** 输入寄件者电子邮件地址

**收件者电子邮件地址:** 输入收件者电子邮件地址

**抄送电子邮件地址:** 输入抄送者电子邮件地址

**SMTP 用户名:** 输入用户名

**密码:** 输入 SMTP 电子邮件服务器用户密码

### 4.3.7 服务器重启



点击【确定】按钮，服务器将重启

### 4.3.8 系统维护



**恢复出厂默认:** 点击此按钮服务器将恢复出厂默认值

**固件升级:** 点击打开按钮找到软件版本文件将升级软件，点击升级将升级软件

**注意:**

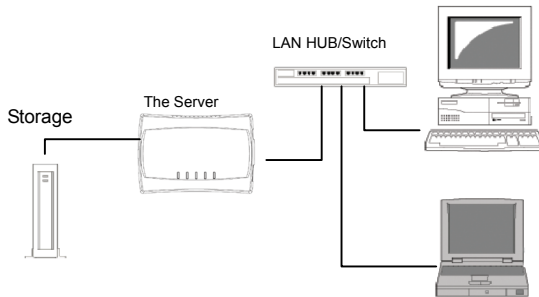
关于固件升级详细过程请参见 [9 固件升级](#)



## 5 文件服务器

本章主要讲述通过 SMB: NetBIOS over TCP/IP 和 FTP 协议允许接入网络共享 USB 存储设备，文件服务器功能。

### 5.1 USB 存储设备连接拓扑图



### 5.2 安全添加网络 USB 存储设备

在网络里可以通过用户普通加密权限方式共享 USB 存储设备

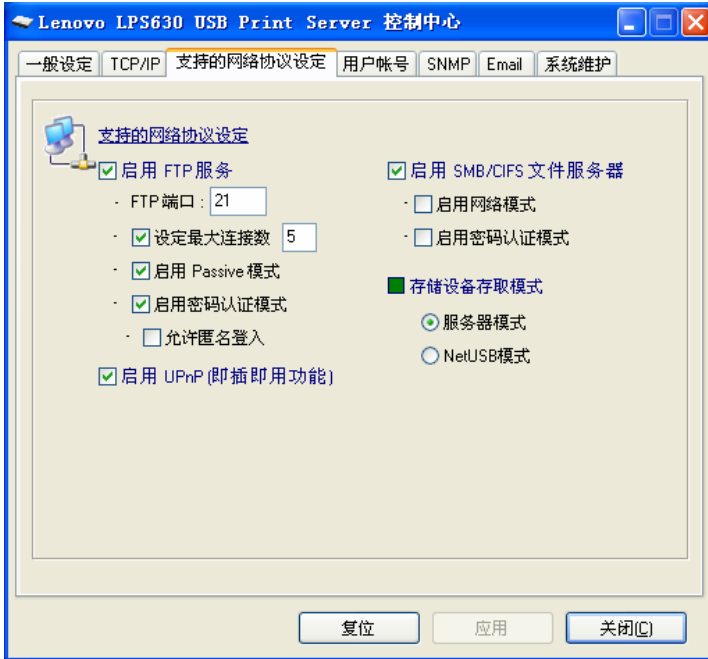
#### ■ SMB/CIFS: NetBIOS over TCP/IP

#### ■ FTP

可以在管理员程序和服务器 WEB 网页找到相关支持协议

#### 5.2.1 用管理员程序配置文件服务器

- 1、 打开管理员程序自动搜索服务器；
- 2、 如果局域网有多个服务器需要从列表里选择对应服务器
- 3、 双击高亮反色列表，输入服务器管理员用户名和密码（初始默认都是 admin）
- 4、 登入成功后，点击支持的网络协议设定



## 5、 配置文件服务

### ■ 配置 SMB/CIFS Print/File 服务

**启动 SMB/CIFS Print/File 服务器:** 如果想支持 support SMB/CIFS print/File 服务请选择这项,

**开启网络存取:** 如果禁止用户接入 SMB/CIFS 服务清除它。如果选择这项表示允许外网用户通过 SMB/CIFS 协议接入您的存储器;

**开启密码认证:** 选择这项表示要求输入用户名、密码方式登入共享存储器, 否则就可以匿名登入。

### ■ 设置 FTP 服务

**启动 FTP 服务器:** 支持 FTP 服务

**FTP 端口:** 输入 FTP 端口, 默认是: 21.

**设定最大连接数:** 允许最大接入数量

**开启被动模式:** 允许 FTP 服务支持 passive 密码模式

**开启密码认证:** 服务器是否需要输入用户名、密码方式登入

**允许匿名登入:** 是否允许匿名登入

## 5.2.2 通过 SMB/CIFS 方式使用存储设备

- 1、 接入 USB 存储设备到服务器
- 2、 找到网上邻居
- 3、 显示工作组计算机
- 4、 双击 **Microsoft Windows Network** 图标
- 5、 双击服务器所属工作组，默认工作组名是“workgroup”，相关信息可以通过管理员程序或者服务器 WEB 网页得到，您将看到默认主机名是“LPS630”
- 6、 如果搜索不到工作组内服务器名称可以通过在网上邻居搜索计算机名或者输入服务器名（譬如默认主机名是“LPS630”或者服务器 IP 地址）来找到；
- 7、 双击这个主机名图标
- 8、 如果您禁用 **SMB/CIFS Print/File 服务认证协议**，登入 **SMB 服务器**不需认证，否则需要输入用户名、密码来登入服务器，您也可以通过管理员程序或服务器 WEB 网页以普通用户权限添加用户名的。
- \* 注释：如果你操作系统是 *Windows 98 SE/ME*，必须用和服务器同样的用户名登入 *Windows 98 SE/ME* 界面
- 9、 共享文件夹将以 **USB\_DxPy** 形式显示出来，其中 **Dx** 代表第 **x** 个磁盘而 **Py** 代表第 **y** 个分区。
- 10、 共享文件夹中可以做类似打开、粘贴、删除或者复制文件的操作。

## 5.2.3 通过 FTP 方式使用存储设备

### ■ 用 IE 浏览器打开存储设备

- 1、 打开 IE 浏览器
- 2、 在地址栏内输入 FTP 服务器名称或者 IP 地址，如果想更改 FTP 端口号您可以在“<ftp://Server's> Host Name: ftp port”或者“ftp://Server's IP address: ftp port”后面添加相应端口即可。
- 3、 如果您启用 FTP 认证协议模式需要输入用户名、密码才可登入，否则是允许匿名登入开取只读权限，否则无需任何权限模式即可登入。您也可以通过管理员程序或者服务器 WEB 网页以普通权限添加需要的用户名和密码。

- 4、 被共享的文件夹将显示在 IE 浏览器里。
- 5、 在共享文件夹中可以做类似打开、粘贴、删除或者复制文件的操作。

■ 使用微软 dos 的 FTP 客户端程序

- 1、 进入 dos 命令“FTP”。
- 2、 输入“打开服务器主机名”或者“打开服务器 IP 地址”如果想更改默认 FTP 端口号 21 可以在“打开服务器主机名 FTP 端口号”或者“打开服务器 IP 地址 FTP 端口号”命令尾部添加即可。
- 3、 如果您启用 FTP 认证协议模式需要输入用户名、密码才可登入，否则是允许匿名登入开取只读权限，否则无需任何权限模式即可登入。您也可以通过管理员程序或者服务器 WEB 网页以普通权限添加需要的用户名和密码。
- 4、 通过 FTP 服务器可以做 FTP 所有命令。

### 5.3 注意事项

- 1、 这款产品连接的存储设备支持 FAT12/16/32 格式，但不支持 NTFS 等格式的存储设备；
- 2、 未经许可，联想（北京）有限公司概不负责内存设备里丢失或者中断的数据，包括硬盘数据。也概不负责接入服务器的任何设备因为任何漏洞处理丢失或者中断内存里的数据；
- 3、 使用接入服务器的 USB 存储设备必须安装 SMB 或者 FTP 协议；
- 4、 这款产品不支持诸如 CD/DVD 光学设备；
- 5、 这款产品允许在网络内通过 USB 接口共享一个存储设备；
- 6、 这款产品不支持通过 USB hub 一拖多的 USB 设备接入。

## 6 网络管理协议

服务器网管功能运行在后台驻留程序里，支持 **SNMP v1, v2c, 和 v3** 网管协议，用户可以通过 **SNMP** 客户端软件来管理服务器。服务器支持 **MIB-II** 和一个私有 **MIB**，您可以通过服务器 **WEB** 网页或者管理员程序来设定这些 **MIB**。

**Lenovo LPS630 USB Print Server 控制中心**

一般设定 | TCP/IP | 支持的网络协议设定 | 用户帐号 | **SNMP** | Email | 系统维护

SNMP 配置

Authentic 群组: public 最大 15 个字符(密码)

Trap 群组: public 最大 15 个字符

Trap 地址 (IP): 0.0.0.0 IP 地址

SysContact: 最大 60 个字符

SysName: LPS630 Server 最大 60 个字符

SysLocation: www.lenovo.com 最大 120 个字符

EnableAuthenTrap: 2 1: 启用, 2: 禁用

☐ 启用 SNMPv3

User Security 名称: 8-15 个字符

Auth 密码: 8-15 个字符

Privacy 密码: 8-15 个字符

复位 应用 关闭(C)

详细设置请参见 [3.2.5 SNMP 设定](#)

## 7 邮件警报

有以下症状时服务器会有邮件警告通知

- 1、添加/删除 USB 设备
- 2、系统报错

The screenshot shows the 'Lenovo LPS630 USB Print Server 控制中心' (Control Center) window. The 'Email' tab is selected, displaying the 'Email 配置' (Email Configuration) section. The configuration includes fields for SMTP settings and email addresses, with checkboxes for enabling email and requiring authentication.

**Lenovo LPS630 USB Print Server 控制中心**

一般设定 TCP/IP 支持的网路协议设定 用户帐号 SNMP **Email** 系统维护

Email 配置

SMTP 通讯协议 ☐ 启用 请勾选以启用电子邮件

SMTP 服务器名称  IP 地址或服务器名称

SMTP 端口  1 - 65535 之间的整数

主旨  最大 78 个字符

寄件者 邮件地址  最大 78 个字符

收件者 邮件地址  最大 78 个字符

抄送 邮件地址  最大 78 个字符

☐ SMTP 电子邮件服务器需要用户名密码认证

用户名  最大 15 个字符

密码  最大 15 个字符

复位 应用 关闭(C)

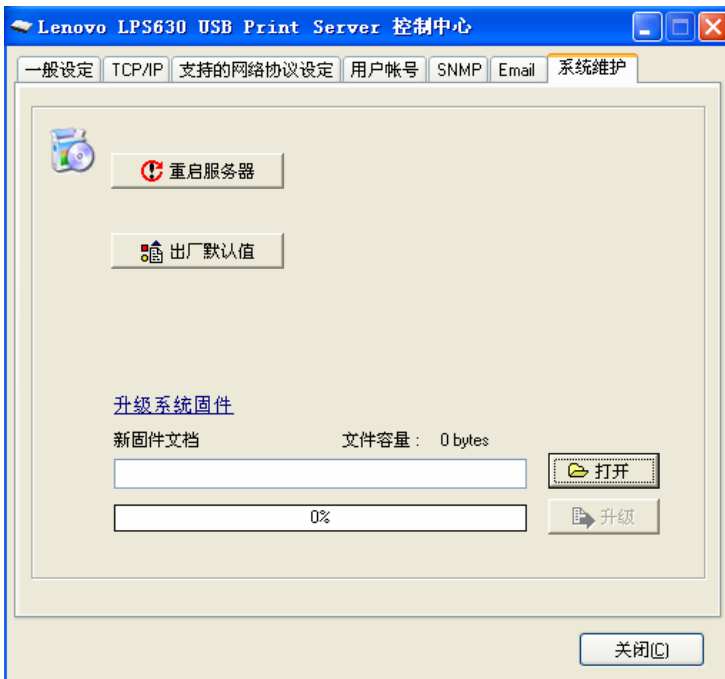
详细设置请参见 [3.2.6 Email 设定](#)

## 8 恢复出厂默认设置

本章主要讲述如何恢复出厂默认设置，您可以通过以下三种方法做出厂恢复默认设置：控制中心程序、服务器 WEB 网页、初始化按钮。

### 8.1 控制中心程序

- 1、 打开控制中心程序；
- 2、 从列表中选择搜索到的一个服务器；
- 3、 双击高亮反色图标输入管理员用户名和密码（初始都是 admin）；
- 4、 登入成功后在主界面点击【系统维护】菜单；
- 5、 点击【出厂默认值】。

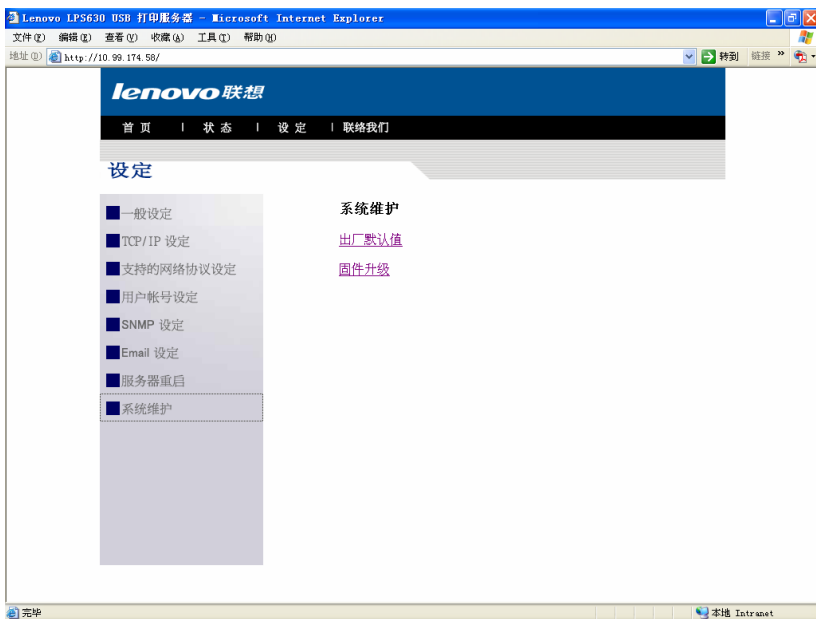


### 8.2 服务器 Web 网页

- 1、 登陆服务器 Web 网页
- 2、 点击【设定】菜单

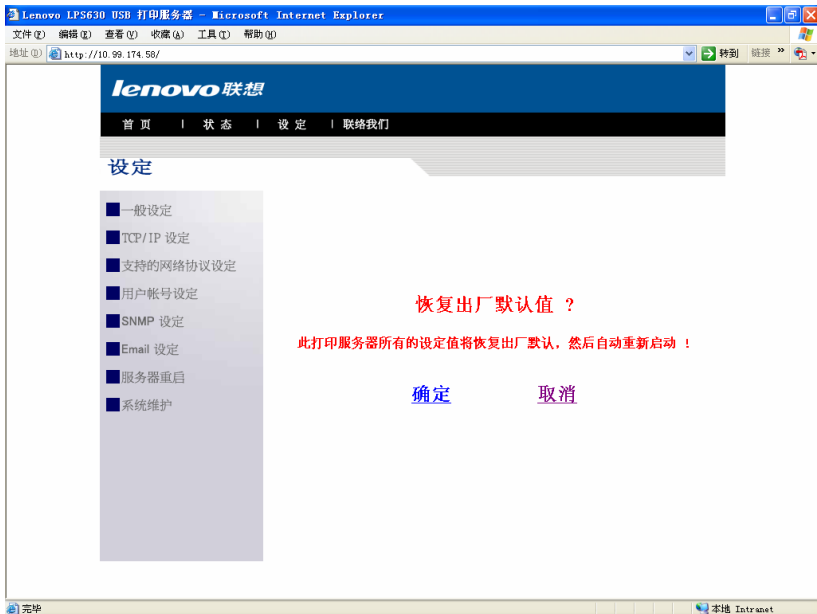
3、 输入用户名、密码（初始都是 admin）

4、 选择【系统维护】菜单



5、 点击【出厂默认值】





6、 点击【确定】确认操作

### 8.3 初始化按钮

**操作方法：**不通电情况下按住初始化按钮（init），同时接通电源，10 秒之后，打印服务器恢复到出厂默认值。

### 8.4 默认特征对照表

#### 主机信息

Server Name（服务器名）：LPS630

Workgroup（工作组）：WORKGROUP

Description (Optional)(描述，可选)：LPS630 (USB PRINT Server)

Code Page of File Server(文件服务器语言)：简体中文

#### TCP/IP

Automatically get IP by DHCP(通过 DHCP 自动获得 IP)：Enabled(启用)

- Manual DNS（手动配置 DNS）：None (Disabled)（禁用）。

Static IP（静态 IP）：Disabled（禁用）

- IP Address（IP 地址）：192.168.1.100

- Subnet Mask（子网掩码）：255.255.255.0
- Default Gateway（缺省网关）：none（无）
- DNS Server（DNS 服务器）：none（无）

#### 支持的协议

SMB/CIFS Print/File Server(SMB/CIFS 打印/文件服务): Enabled(启用)

- Internet Access（互联网访问）：Disabled（禁用）
- Server Authentication（服务器认证）：Disabled（禁用）

FTP Server（FTP 服务器）：Enabled（启用）

- FTP Port: 21
- Set Maximum Session Number(最大任务数): 5 (Enabled)(启用)
- Passive Mode（被动模式）：Enabled（启用）
- Server Authentication（服务器认证）：Enabled（启用）
- Allow Anonymous Login（允许匿名登陆）：Disabled（禁用）

UPnP（即插即用）：Enabled（启用）

#### 用户帐号

Administrator: admin

Password: admin

#### SNMP

Authentic Community（认证群组）：public

Trap Community（陷阱群组）：public

Trap Address: 0.0.0.0

SysContact:

SysName: LPS630 Server

SysLocation: www.lenovo.com

Enable Authentic Trap: 2 (disable)（禁用）

SNMPv3: Disabled（禁用）

- User Security Name（用户安全名）：None（无）
- Auth Password（认证密码）：None（无）
- Privacy Password（保密密码）：None（无）

#### Email（电子邮件）

SMTP Protocol（SMTP 协议）：Disabled（禁用）

SMTP Server Name (SMTP 服务器名) : None (无)

SMTP Port Number (SMTP 端口号) : 25

Subject (主题) : None (无)

From Address (发件人) : None (无)

To Address (收件人) : None (无)

Cc (抄送) : None (无)

SMTP Server requires authentication(SMTP 服务器要求认证):  
Disabled(禁用)

- Account Name (帐户) : None (无)

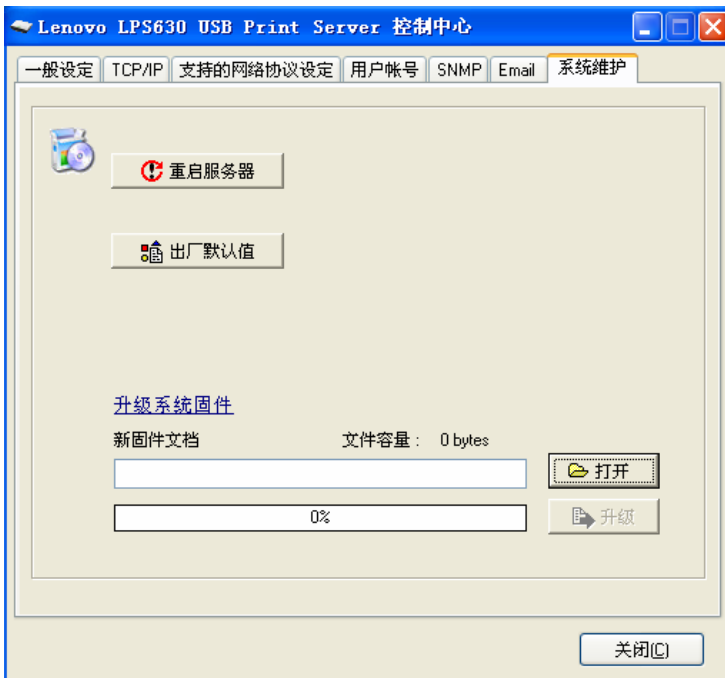
- Password (密码) : None (无)

## 9 固件升级

本章主要讲述如何升级固件版本，您可以通过以下两种方法做固件升级操作：控制中心程序、服务器 WEB 网页。

### 9.1 控制中心程序

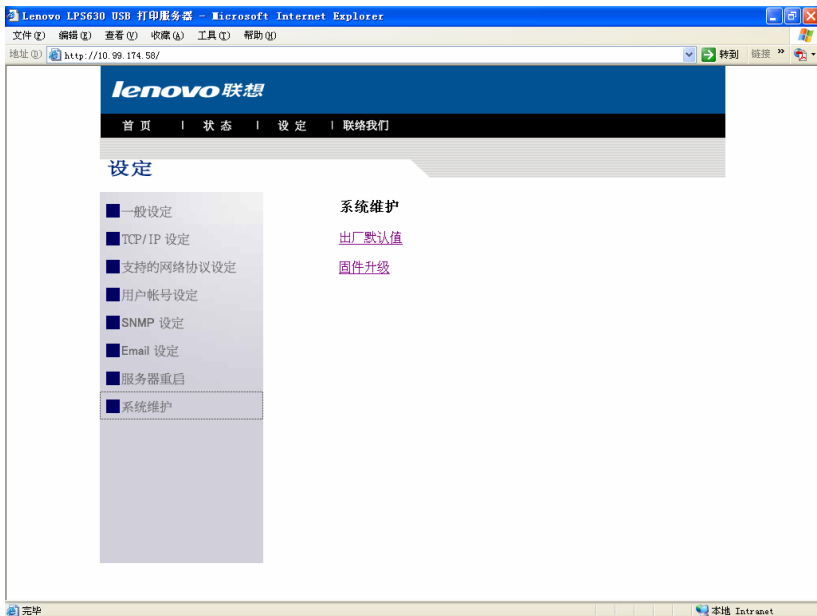
- 1、 打开控制中心程序；
- 2、 从列表中选择搜索到的一个服务器；
- 3、 双击高亮反色图标输入管理员用户名和密码（初始都是 **admin**）；
- 4、 点击【系统维护】；
- 5、 点击打开找到要升级软件版本的路径，点击【升级】开始做升级操作；
- 6、 等待 15 秒，服务器自动重启



### 9.2 服务器 Web 网页

- 1、 接通服务器电源，让服务器处于 DHCP 状态；

- 2、检测服务器 IP 地址；
- 3、首先，运行管理员程序，它将自动搜索局域网内存在的服务器，这样从服务器即可显示出相应 IP 地址的；
- 4、运行任何浏览器界面，比如 IE。输入主机名或者 IP 地址；
- 5、点击菜单顶部的【设定】按钮；
- 6、输入用户名、密码登入（初始都是 admin）；
- 7、点击【系统维护】菜单；
- 8、点击【固件升级】：



- 9、点击【浏览】按钮选择要升级的软件；
- 10、点击【升级】开始做软件版本的升级；
- 11、等待 15 秒，服务器自动重启

**注意：**

- 1、您可以从联想网站上获得最新版的升级文件。
- 2、升级过程大约会持续一分钟。在升级过程中，请切勿关闭打印服务器电源，否则会导致打印服务器系统损坏。一旦打印服务器系统损坏，用户无法自行修复，请您拨打联想数码服务咨询热线，与之联系保修事宜。

# 10 故障排除

## 10.1 故障对照表

本节主要讲述在调试服务器过程中遇到的常见问题，提供了快速查找故障对照表。

**端口指示灯代表含义：**

指示灯	颜色/状态	描述
电源	橘色	电源正常
	不亮	电源关闭/系统故障
连接	绿色	网络连通
	不亮	物理设备未连通
状态	绿灯闪烁	网络已经激活
	不亮	未激活网络（没有连通网络）
USB	绿色	USB 设备连接成功
	绿灯闪烁	USB 设备连接有错误
	不亮	无任何设备连接到 USB 端口

### USB 设备状态

设备	状态	描述
打印机	待机	待机.
	打印	正在打印
	缺纸	缺纸
	报错	网络打印队列有报错

## 10.2 故障排除

在使用打印服务器过程中可能会出现以下故障，请按照相应的提示进行故障排除工作：

故障现象	故障排除方法
打印服务器管理软件死机	关闭打印服务器管理软件并重新启动。
打印服务器无法正常工作	关闭打印服务器电源，然后重新启动打印服务器。
自动连接打印机无法使用	删除打印机驱动程序，并删除自动连接打印机清单中相应的打印机，重新安装打印机驱动程序并设置自动连接打印机。
控制中心打印服务器图标文字显示为绿色且未显示连接至打印机	首先检查打印服务器 IP 地址是否为本网段，如果不是本网段，请将打印服务器 TCP/IP 设置为经由 DHCP 自动获取 IP 地址；如果打印服务器 IP 地址是本网段 IP，请重启打印服务器后重试，如果仍然无法连接至打印机，请与联想技术部门联系
控制中心打印服务器图标文字显示为蓝色且未显示连接至打印机	单击打印服务器图标，打印机图标会自动弹出；如果未出现打印机图标，请重启服务器，如果仍然无法连接至打印机，请与联想技术部门联系
打印服务器控制中心登陆时显示用户名密码错误	请确认打印服务器 Web 网页已经关闭，在 Web 网页打开的情况下无法登陆控制中心配置页面，请关闭打印服务器 Web 网页后重试



附表

产品中有毒有害物质或元素的名称及含量

部件名称	有毒有害物质或元素					
	铅 (Pb)	汞 (Hg)	镉 (Cd)	六价 (CrVI)	多溴联 苯 (PBB)	多溴二苯 醚 (PBDE)
印刷电路板组件	×	○	○	○	○	○
存储单元	×	○	○	○	○	○
外壳及附件	×	○	○	○	○	○
<p>○：表示该有毒有害物质在该部件所有均质材料中的含量均在 SJ/T11363-2006 标准规定的限量要求以下。</p> <p>×：表示该有毒有害物质至少在该部件某一均质材料中的含量超出 SJ/T11363-2006 标准规定的限量要求。</p> <p>表中标有“×”的所有部件都符合欧盟 ROHS 法规。</p> <p>印刷电路板组件*：包括印刷电路板及其零部件，电子元器件等</p> <p>根据产品型号不同，您所购买的产品可能不会含有以上所有部件</p> <p>在中华人民共和国境内销售的电子信息产品必须标识此标志，标志内的数字代表在正常的使用状态下的产品的环保使用期限。</p>						



Lenovo (Beijing)Limited  
Address: No.6 Chuang Ye Road Shangdi Information Industry Base,  
Haidian District, Beijing, China  
Post Code: 100085  
Website: [www.lenovo.com](http://www.lenovo.com)  
Version: 1.0

联想（北京）有限公司  
公司地址：北京市海淀区上地信息产业基地创业路6号  
邮政编码：100085  
网址：[www.lenovo.com](http://www.lenovo.com)  
版本：1.0

Copyright © (2009) Lenovo (Beijing) Limited  
版权所有 © (2009) 联想 (北京) 有限公司

